

Program hospodárskeho rozvoja a sociálneho rozvoja Združenia obcí mestskej oblasti Trnava

marec 2017

Obsah

1. ÚVOD3
1.1. Prečo je potrebný PHSR obcí a čo má obsahovať	4
1.2. Prečo spoločný PHSR mestskej funkčnej oblasti Trnava	6
1.3. Spôsob tvorby PHSR MFO Trnava	9
2. ANALYTICKÁ ČASŤ10
2.1. Zoznam zdrojov kvantitatívnych a kvalitatívnych dát	11
2.2. Analýza vnútorného prostredia	12
2.3. Očakávané trendy s dopadom na MFO Trnava a STEEP analýza	35
2.4. Ex – post hodnotenie predchádzajúceho PHSR	38
2.5. Vyhodnotenie väzieb na ďalšie koncepcné dokumenty	39
2.6. SWOT analýza	41
2.7. Analýza problémov a rizík pre ich odstraňovanie	43
3. STRATEGICKÁ ČASŤ	...44
3.1. Odhad budúceho rozvoja (scenáre) 2016 – 2023	45
3.2. Vízia MFO Trnava 2023	48
3.3. Možnosti spolupráce obcí v MFO Trnava	49
3.4. Strategické ciele a opatrenia	51
4. PROGRAMOVÁ ČASŤ	...52
4.1. Prehľad opatrení a projektov	53
4.2. Zoznam ukazovateľov pre špecifické ciele a opatrenia	63
5. REALIZAČNÁ ČASŤ	..64
6. FINANČNÁ ČASŤ	..69
7. ZÁVER	..74
PRÍLOHA	..76
Mestská funkčná oblasť v číslach a údajoch	

1. Úvod

1.1 PREČO JE POTREBNÝ PHSR A ČO MÁ OBSAHOVAŤ

(Zdroj: Príručka pre vypracovanie PHSR obce/obcí/regiónov)

PHSR je základným plánovacím dokumentom a nástrojom riadenia rozvoja územia, ktorý:

- zachytáva hlavné problémy a predpoklady rozvoja územia a formuluje možné riešenia,
- aplikuje komplexný tzv. integrovaný prístup a podporuje efektívne využívanie finančných a personálnych kapacít obce/obcí a celkového potenciálu územia,
- je podkladom pre rozhodovanie orgánov mesta/obcí v oblasti rozvoja, v jednotlivých verejných politikách,
- zladuje predstavy jednotlivých subjektov o rozvoji územia, mobilizuje ich k účasti a spolupráci na rozvoji a je prevenciou konfliktov a sporov,
- zaisťuje kontinuálny rozvoj územia v dlhodobom horizonte,
- podporuje vytvorenie platformy spolupráce rôznorodých subjektov v meste tak, aby bol využitý aj sociálny kapitál – potenciál ľudí a organizácií pôsobiacich v území,
- zvyšuje šance získať finančné prostriedky z vonkajších zdrojov (verejné dotácie, prostriedky súkromných investorov a pod.),
- je podkladom pre ciele a odôvodnený územný priemet rôznych typov rozvojových aktivít do územného plánu,
- je marketingovým nástrojom, ktorý slúži k propagácii konkrétneho územia a zvyšuje jeho atraktivitu a konkurencieschopnosť,
- je nástrojom koordinácie rozvoja v širšom území (reflexia rozvojových zámerov okolitých obcí, okolitých regiónov, zohľadnenie väzieb jednotlivých rozvojových aktivít/projektov).

V súčasnosti je strategické plánovanie stále podceňovanou aktivitou, akýmsi „splnením zákonnej povinnosti.“ Pritom nejde len o vytvorenie programu rozvoja ako dlhodobého koncepčného dokumentu, ale aj o plánovanie konkrétnych aktivít a projektov smerujúcich k dosiahnutiu pozitívnych zmien v danom konkrétnom území. Cieľom plánovania je efektívne dosahovanie strategických cieľov a lepšie využívanie vnútorného potenciálu a príležitostí konkrétneho územia.

Zákon č. 309/2014 Z. z., ktorým sa mení a dopĺňa zákon č. 539/2008 o podpore regionálneho rozvoja, umožňuje regiónom, mestám, zadefinovať rozsah stratégie miestneho/regionálneho rozvoja podľa ich podmienok, pričom však stanovuje, že „program by sa mal vypracovať v súlade s cieľmi a prioritami stanovenými v Národnej stratégii a v súlade so záväznou časťou Koncepcie územného rozvoja Slovenska KURS 2011, dokumentácie o priestorovom, územnom plánovaní daného regiónu“.

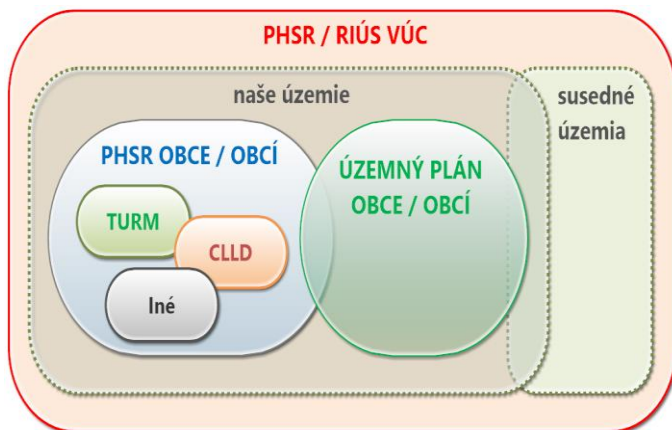
Spracovanie spoločného programu rozvoja mesta vychádza z platnej legislatívy. Medzi jednotlivými dokumentmi existuje určitá hierarchia – jednak dokumentov vytvorených na rôznych územných úrovniach vertikálne (miestna, krajská, národná) i sektorových, či tematicky zameraných dokumentov horizontálne. V súvislosti s členstvom SR v EÚ je územné plánovanie a strategické plánovanie na miestnej a regionálnej úrovni ovplyvnené usmerneniami EÚ. V zmysle týchto usmernení sa na konkrétnom území môžu pripravovať a realizovať aj iné stratégie a to:

Regionálna integrovaná územná stratégia na úrovni VÚC/kraja (ďalej len „RIÚS“) je plánovacím a realizačným nástrojom pre aplikáciu integrovaného prístupu, ktorý sa bude uplatňovať pri realizácii IROP v programovom období 2014 - 2020 na úrovni VÚC. Jej cieľom je dosiahnuť synergické efekty v území a využiť nový finančný nástroj „integrované územné investície“.

Integrovaná stratégia rozvoja územia (ďalej len „ISRU“) - multisektoriálna stratégia rozvoja konkrétneho územia, ktorá spája sociálne, ekonomické a environmentálne sektory s priemyselným, vyjadruje potreby miestnych ľudí a inštitúcií a je komplementárna voči tzv. „veľkým“ rozvojovým stratégiám a využíva nový finančný nástroj „komunitne vedený miestny rozvoj.“

Stratégia udržateľného mestského rozvoja (ďalej len „UMR“) ako stratégia rozvoja krajských miest (v podmienkach SR) a aplikácia tretieho nového finančného nástroja EÚ v oblasti územného rozvoja.

Tieto dokumenty by mali byť svojim obsahom zladené so strategickými dokumentmi na národnej, regionálnej i miestnej úrovni. Východiskovými dokumentmi pre RIÚS, ISRU a UMR sú najmä: programy rozvoja samosprávnych krajov, miest a obcí dotknutého územia, územné plány a ostatná relevantná územnoplánovacia dokumentácia, plánovacie dokumenty mikroregiónov, relevantné národné strategické dokumenty, regionálne rozvojové stratégie a koncepcie, sektorové stratégie a pod. Prepojenie PHSR s inými plánovacími dokumentmi v území je graficky znázornené na obrázku.



Koncepcné dokumenty môžeme teda rozdeliť podľa jednotlivých úrovní, na ktorých sú vytvárané – miestne, regionálne, národné, cezhraničné a medzinárodné, alebo tiež podľa ich účelu (územné plánovanie, regionálny rozvoj, poskytnutie špecifickej finančnej dotácie a pod.), alebo podľa oblasti na ktorú sú zamerané (vzdelávanie, zdravotníctvo, ...). Pri tvorbe strategických dokumentov na nižšej úrovni je potrebné rešpektovať strategické dokumenty vyššej úrovne, avšak nezabúdať na špecificky miestny prístup.

Zdroj: Príručka pre vypracovanie PHSR obce/obcí/regiónov



V prípade, že sa obec rozhodne pre tvorbu PRM vlastnými silami, je potrebné počítať s časovou náročnosťou celého procesu, avšak skúsenosti z praxe ukazujú, že takto pripravené programy rozvoja majú lepšie predpoklady pre ich úspešnú realizáciu a investovaný čas sa zúročí v efektívnom prijímaní rozhodnutí, rýchlejšej realizácii aktivít a projektov. K celému systému tvorby je potrebné pristupovať zodpovedne a rešpektovať všetky kroky procesu. V procese jeho spracovania je potrebné vyjasniť si všetky sporné témy, prípadne si dohodnúť mechanizmy ako budú prípadne spory riešené.

Zdroj: Príručka pre vypracovanie PHSR obce/obcí/regiónov.

V súlade so Zákonom č. 309/2014, ktorým sa mení a dopĺňa zákon č. 539/2008 o podpore regionálneho rozvoja, je obsah PHSR definovaný nasledovne:

Analytická časť je založená na databáze informácií a ukazovateľov, obsahuje komplexné hodnotenie a analýzu východiskovej situácie obce/vyššieho územného celku s väzbami na širšie územie a odhad budúceho vývoja, možné riziká a ohrozenia vo väzbe na existujúce relevantné stratégie a koncepcie a využívanie vnútorného potenciálu územia, jeho limitov a rozvoja územia obce/vyššieho územného celku.

Strategická časť obsahuje stratégiu rozvoja obce/vyššieho územného celku pri zohľadnení jeho vnútorných špecifik a určí hlavné ciele a priority rozvoja obce/vyššieho územného celku pri rešpektovaní princípov regionálnej politiky v záujme dosiahnutia vyváženého udržateľného rozvoja územia.

Programová časť obsahuje najmä zoznam opatrení a aktivít na zabezpečenie realizácie programu rozvoja obce/vyššieho územného celku.

Realizačná časť je zameraná na popis postupov inštitucionálneho a organizačného zabezpečenia realizácie programu rozvoja obce/vyššieho územného celku, systém monitorovania a hodnotenia plnenia programu rozvoja obce/vyššieho územného celku s ustanovením merateľných ukazovateľov, vecný a časový harmonogram realizácie programu rozvoja obce/vyššieho územného celku formou akčných plánov.

Finančná časť obsahuje finančné zabezpečenie jednotlivých opatrení a aktivít, inštitucionálnu a organizačnú stránku realizácie programu rozvoja obce/vyššieho územného celku.

Na základe zváženia **Združenie obcí mestskej funkčnej oblasti Trnava rozhodlo spracovať program rozvoja MFO na roky 2016 – 2023 vlastnými silami s využitím externých spolupracovníkov** a s využitím všetkých doteraz spracovaných dokumentov.

1.2 PREČO SPOLOČNÝ PHSR MESTSKEJ FUNKČNEJ OBLASTI TRNAVA

Pre vypracovanie spoločného rozvojového dokumentu existujú minimálne tri dôvody. Prvým sú vonkajšie a vnútorné výzvy pre nadchádzajúce obdobia, druhým sú opatrenia v zmysle nariadenia EP a Rady EÚ pre podporu trvalo udržateľného mestského rozvoja, tretím je rozsah Integrovannej stratégie udržateľného mestského rozvoja Mestskej funkčnej oblasti Trnava (ďalej ISMR MFO Trnava)

Vonkajšie a vnútorné výzvy

V súvislosti s globalizáciou sa hovorí o rastúcom význame metropolitných oblastí, o mestských regiónoch, o zmenách v pôvodne priemyselne založených regiónoch, ale aj o špecializácii miest, ktoré sa stávajú základom klastrov a priťahujú investície, o dostupnosti univerzít a výskumných centier, o regionálnych reťazcoch, o mobilite, o reakciách na klimatické zmeny, o lepších vzťahoch medzi mestami a vidieckymi oblasťami a o potrebe výraznejšieho prehĺbenia spolupráce rozhodujúcich aktérov v území.

Urbanizované oblasti na celom svete sa musia vyrovnávať s novými vonkajšími aj vnútornými výzvami. Medzi **vnútorné výzvy** patrí napríklad proces suburbanizácie, ktorý je výsledkom odchodu určitých skupín obyvateľstva, často s vyšším vzdelaním, z miest do obcí ležiacich v ich blízkosti, pričom vo väčšine prípadov títo ľudia pracujú v mestách a využívajú mestské služby. Trend funkčného oddelenia bývania a práce spôsobuje problémy v rôznych oblastiach: v doprave, v životnom prostredí, vo využívaní pôdy, v bývaní a práci, ale aj v obecných financiách. Mestá, plniace funkciu centra osídlenia trpia na výrazný nárast dopravy, čo znižuje kvalitu bývania v nich. To je často dôvodom k ďalšiemu vysťahovaniu sa obyvateľov. Celý proces spôsobuje znižovanie finančnej sily miest a mestá sa musia navyše vysporiadať s nadpriemerným podielom starých ľudí, samostatne žijúcich ľudí, menej vzdelaných ľudí a nezamestnaných.

S rastúcou globalizáciou hospodárskych procesov pristupujú k vnútorným výzvam aj **výzvy vonkajšie**. Medzi ne patrí napríklad: súboj o usídlenie firiem, o miesto kde sa budú platiť dane, o turistov. Výsledkom je paradoxná situácia: aglomerácie/mestské regióny sa musia komplexne vybaviť, aby mohli byť konkurencieschopné, ale v rámci ich pozície / kompetencií, môžu konať iba lokálne.

Vnútorné a vonkajšie výzvy spôsobujú mestám štrukturálne a finančné problémy s dopadom na zamestnanosť, výrobu, služby, na slabnúce väzby medzi hospodárskym rastom, zamestnanosťou a kvalitou života. Súčasné politické štruktúry (štruktúry správy územia) nie sú na tieto procesy pripravené. Okruh tých, čo platia za komunálne služby často končí na hranici mesta a ani zďaleka nepokrýva okruh tých, čo služby v mestách využívajú. V tejto súvislosti sa hovorí o tzv. prelievaní efektu a z toho vyplýva požiadavka kompenzácie tohto javu. Pravdou je tiež skutočnosť, že z hľadiska priestorového rozvoja, nie sú disponibilné zdroje miest a obcí optimálne využívané, čím sa premrháva šanca lepšej pozície v rámci konkurencie s inými oblasťami/mestami/regiónmi, rovnako ako šanca spoločného obhajovania záujmov v nadregionálnom kontexte. Často je dôvodom veľká fragmentácia obcí a nedostatočná spolupráca, ktoré spôsobujú:

- obmedzenú schopnosť konať,
- nízku efektívnosť činností,
- deficit demokracie a nízku transparentnosť pri rozhodovaní a pri využívaní zdrojov,
- stratu významu regiónu v národnom, ale aj medzinárodnom kontexte.

Okrem uvedených vnútorných a vonkajších výziev existujú ďalšie dôvody prehĺbenia spolupráce medzi mestami a obcami:

- demografická zmena, ktorú sprevádza starnutie obyvateľstva miest,
- dopady ekonomickej, hypotekárnej a dlhovej krízy na zamestnanosť, výrobu, trh s nehnuteľnosťami, služby,
- presun časti obyvateľov na pracovné miesta v sektore služieb, pričom sa často vyžaduje len nízka kvalifikácia,
- sú zle platené a znižujú kúpyschopnosť obyvateľov s dopadom práve aj na rozvoj služieb,
- rastúce rozdiely v príjmoch, polarizácia spoločnosti, bohatnutie malej skupiny ľudí, segregácia,
- nižšie daňové príjmy verejných rozpočtov oproti očakávaniam,
- živelný rast miest, ohrozenie biodiverzity, riziká záplav a pod.

S novou situáciou sa mestá, obce a regióny vysporiadávajú rozlične. V Európe sú známe príklady zlučovania obcí, pričleňovania obcí k mestám, riešenia úloh vyššou správnu jednotkou, spolupráca obcí na báze zmlúv, vytváranie združení obcí, sietí a pod. Na Slovensku vznikli v roku 2002 vyššie územné celky, ktoré mali riešiť zákonom definované nadobecné úlohy. Jedným z dôvodov bola aj skutočnosť, že sa nenašla spoločenská a politická podpora pre zlučovanie obcí do väčších

územnosprávnych celkov. Preto sa prijalo v slovenskom parlamente riešenie, aby sa niektoré samosprávne úlohy riešili medziobecnou spoluprácou

Okrem mnohých konkrétnych úloh miest/ obcí uvedených v zákone o obecnom zriadení a iných zákonoch, obec je svojim občanom zodpovedná napríklad aj za:

- usmerňovanie ekonomickej činnosti obcí,
- vytváranie a chránenie zdravých podmienok a zdravého spôsobu života a práce obyvateľov obce,
- vykonávanie úkonov súvisiacich s riadnym hospodárením s hnutelným a nehnuteľným majetkom obce,
- zabezpečovanie verejnoprospešných služieb,
- utváranie podmienok pre zásobovanie obce,
- vlastnú investičnú a podnikateľskú činnosť v záujme zabezpečenia potrieb obyvateľov obce a rozvoja obce

a samozrejme určuje miestne dane a poplatky, ako aj schvaľuje rozpočet mesta/obce.

Základnou úlohou obce pri výkone samosprávy je starostlivosť o všestranný rozvoj jej územia a o potreby jej obyvateľov (§ 1, ods. 2). Inými slovami to znamená, že ak aj nemá obec k dispozícii priame kompetencie, právomoci, ani dostatok financií dá sa z dikcie zákona odvodit', že je potrebné hľadať riešenia v spolupráci s inými obcami, štátnou správou, súkromným sektorom, mimovládny inštitúciami a hľadať spôsoby ako sa postarať o všestranný rozvoj územia a potreby obyvateľov.

Je pravdou, že pri súčasnom rozdelení právomocí a financií slovenské mestá a obce majú iba niekoľko reálnych nástrojov na usmerňovanie svojho rozvoja:

- spolupráca obcí, spolupráca verejného a súkromného sektora, zlučovanie obcí, spoločné zabezpečovanie agendy
 - o manažment plôch a priestorov, dôležitý je regionálny manažment plôch, aby sa obmedzili „konkurenčné súboje“ medzi obcami a nebol prebytok plôch na trhu,
 - o získavanie plôch, zásobovanie sa plochami,
 - o revitalizácia plôch, zvyšovanie ich hodnoty,
 - o prenájom,
 - o marketing plôch,
 - o inkubátory,
- finančná podpora, ktorá je vhodná, pretože môže vzniknúť problém aj s právom EÚ
 - o priama finančná podpora pre podnikanie
 - o nepriama: odpúšťanie daní, poplatkov,....
- služby podnikateľom, napr.:
 - o vytvorenie jedného bodu pre kontakt s podnikateľskými subjektmi,
 - o prierezová spolupráca,
- informácie a komunikácia, napr.
 - o vypracovanie komplexnej stratégie,
 - o definovanie profilu a priorít miesta podnikania,
 - o vytvorenie informačného a komunikačného pracoviska.

Rastúci význam potreby spolupráce má svoje dôvody aj v presune čoraz väčšieho množstva úloh z centrálnej úrovne na miestnu úroveň, ktoré sa často nedajú efektívne zabezpečovať jednotlivými obcami z dôvodu slovenskej štruktúry obcí, ale aj rozširujúci sa pohyb obyvateľov obcí súvisiaci s rastúcou mobilitou, ale aj obmedzené verejné financie. Spolupráca by sa mala stať jednou z priorít miestnej politiky.

V území, s cieľom zlepšiť procesy a štruktúry riadiace a koordinujúce rozvoj na nadobecnej úrovni, existujú rôzne formy spolupráce medzi verejným a súkromným sektorom:

- spolupráca verejného a súkromného sektora (PPP),
 - spolupráca rôznych úrovní a stupňov verejnej správy,
 - spolupráca občan – občan,
 - spolupráca občan – verejná správa,
 - spolupráca hospodárskej sféry s občanom,
 - vytváranie sietí, klastrov hospodárskou sférou,
 - spolupráca občan – hospodárska sféra – verejná správa
- ale aj spolupráca miest a obcí ležiacich v ich spádovom území.

Vznik Mestskej funkčnej oblasti Trnava

Na základe koncepcie územného rozvoja Slovenska 2001 v znení KURS 2011 a opatrenia v zmysle čl. 7 Nariadenia o EP a Rady (EÚ) bola pre podporu udržateľného mestského rozvoja ako integrovaná územná jednotka vymedzená Trnava ako krajské mesto spolu s funkčným územím, ktoré tvorilo 13 obcí: Biely Kostol, Bohdanovce nad Trnavou, Brestovany, Bučany, Dolné Lovčice, Hrnčiarovce nad Parnou, Jaslovské Bohunice, Malženice, Šelpice, Špačince, Zavar, Zeleneč, Zvončín. Na základe lokálnych pomerov a funkčných väzieb bola mestská funkčná oblasť rozšírená o obce Ružindol a Suchá nad Parnou.

Mestská funkčná oblasť krajského mesta Trnava (ďalej len „MFO“) má za cieľ prehĺbenie spolupráce, tvorbu spoločných verejných politík a spoločné zabezpečovanie služieb pre obyvateľov MFO tak, aby bol dodržaný integrovaný prístup k riešeniu špecifických potrieb územia.

Integrovaná stratégia udržateľného mestského rozvoja Mestskej funkčnej oblasti Trnava

ISUMR MFO TT je súčasťou Regionálnej integrovanej územnej stratégie (RIUS) TTSK na roky 2014 – 2020, ktorej hlavným cieľom je zvýšiť účinnosť rozvojových politík podporovaných zo zdrojov Európskej únie a investičných fondov a to predovšetkým prostredníctvom integrácie rozvojových politík. Hlavným cieľom je zlepšenie kvality života a regionálnej konkurencieschopnosti územia s dopadom na vyvážený územný rozvoj.

RIUS a teda aj ISUMR sú tematicky zamerané na štyri prioritné osi:

1. Bezpečná a ekologická doprava
2. Ľahší prístup k efektívnym a kvalitnejším verejným službám
3. Mobilizácia kreatívneho potenciálu
4. Zlepšenie kvality života s dôrazom, na životné prostredie

PHSR obcí MFO Trnava zohľadňuje ISU MR a v niektorých oblastiach ju rozširuje aj mimo prioritné osi.

1.3 SPÔSOB TVORBY SPOLOČNÉHO PHSR MFO TRNAVA

Vzhľadom na doteraz vykonané práce na predchádzajúcich dokumentoch (PHSR, prieskumy a rozbor k novému územnému plánu mesta), vzhľadom na ľudský potenciál vo verejnom a súkromnom sektore v území, ale aj z dôvodov uvedených v prvej časti tohto materiálu, vypracovalo Združenie obcí MFO Trnava PHSR vlastnými silami s prizvaním externých odborníkov pre jednotlivé oblasti.

Postup tvorby Programu hospodárskeho rozvoja a sociálneho rozvoja MFO Trnava

1. Zámer spracovania PRM

Názov dokumentu	Spoločný program hospodárskeho a sociálneho rozvoja MFO Trnava (ďalej PHSR MFO TT)
Forma spracovania	PHSR vychádza zo spracovaných PHSR mesta Trnava obcí v mestskej funkčnej oblasti, z RIUS TTSK. Zameriava sa prioritne na ciele a projekty, ktoré môže združenie reálne ovplyvniť a ktoré sú vhodné riešiť formou spolupráce obcí. Cieľom nie je vstupovať do právomoci obcí, mesta ani VUC.
Riadenie procesu spracovania	Garantom spracovania PHSR bol Ing. Viktor Nižňanský, PhD., externý spolupracovník mesta Trnava a Združenia obcí MFO Trnava. Zapojenie verejnosti do prác nebolo potrebné, nakoľko pôvodné PHSR mesta Trnava a obcí MFO boli spracované so zapojením verejnosti a hlavným cieľom PHSR MFO TT je koordinácia možných nadobecných politík, ktoré sú obsiahnuté v PHSR mesta Trnava a obcí MFO.
Obdobie spracovania	PHSR bol vypracovaný, prerokovaný v období apríl – december 2016 a schválený v marci 2017. Na príprave PHSR sa začalo pracovať na základe dohody s predstaviteľmi mesta Trnava a obcí ešte pred oficiálnym založením Združenia obcí MFO Trnava tak, aby bolo možné práce ukončiť do konca roka 2016.
Financovanie spracovania	Náklady na spracovanie PHSR Združenia obcí mestskej oblasti Trnava 2016 – 2023 boli čerpané z už schváleného rozpočtu Združenia obcí MFO Trnava a z rozpočtu mesta Trnava na rok 2016.

2. Harmonogram spracovania PHSR

TERMÍN	3/16	4/16	5/16	6/16	7/16	8/16	9/16	10/16	11/16	12/16
Zámer, úvod										
Analytická časť										
Hodnotenie existujúcich PHSR										
Analýza dátovej základne										
SWOT územia										
Identifikácia východísk a riešení										
Odhad budúceho vývoja										
Strategická časť										
Vízia územia										
Návrh stratégie										
Čiastkové strategické ciele										
Programová časť										
Konkrétne opatrenia a projekty										
Ukazovatele										
Realizačná časť										
Úlohy partnerov pri realizácii										
Postupy inštitucionálneho a organizačného zabezpečenia										
Komunikačná stratégia PRM										
Systém monitorovania a hodnotenia										
Akčný plán										
Finančná časť										
Indikatívny finančný plán										
Finančný rámec										
Záver										

2. Analytická časť

Prílohou PHSR je „Mestská funkčná oblasť v číslach a údajoch“

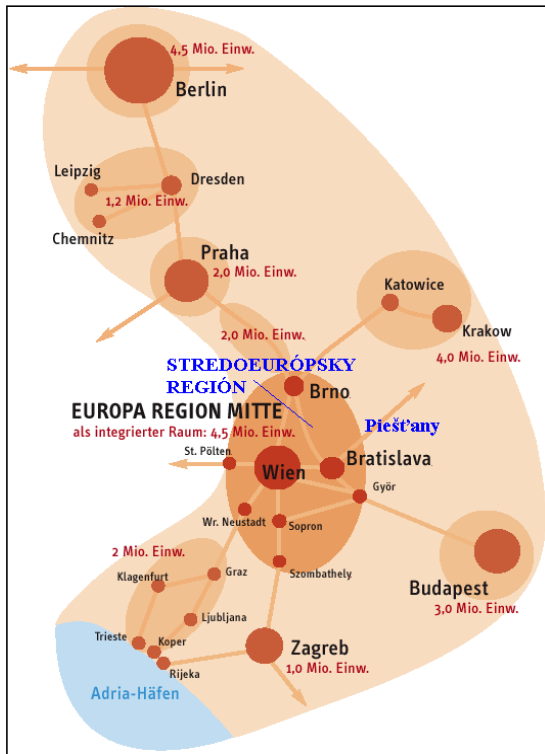
2.1 Zoznam zdrojov kvantitatívnych a kvalitatívnych dát

oblasť dát / téma	zdroj dát	webová stránka
Sídlná štruktúra,...	Mesto Trnava, obce MFO, prieskumy a rozborý k ÚPN	www.trnava.sk web obcí
Demografia	Štatistický úrad SR	www.statistics.sk
	Mestský úrad Trnava, obce	www.trnava.sk
Bývanie	Štatistický úrad	www.statistics.sk
	Mestský úrad Trnava	www.trnava.sk
	Obce MFO	
Školstvo a vzdelávanie	Mestský úrad Trnava	www.trnava.sk
	Ústav informácií a prognóz školstva	www.uips.sk
Zdravotníctvo	Mestský úrad Trnava, obce	www.trnava.sk
Sociálna starostlivosť	Mestský úrad Trnava	www.trnava.sk
	ÚPSVaR	www.upsvar.sk
Kultúra	Mestský úrad Trnava	www.trnava.sk
	Pamiatkový úrad	www.pamiatky.sk
Ekonomická situácia	Štatistický úrad SR	www.statistics.sk
	Mestský úrad Trnava	www.hlohovec.sk
	Datacentrum	www.datacentrum.sk
Doprava	Mesto Trnava	www.trnava.sk
		http://imhd.zoznam.sk www.cp.sk
	SAD Trnava	
Životné prostredie	Mestský úrad Trnava	www.trnava.sk
	Ministerstvo životného prostredia SR	www.enviro.gov.sk

Pozn.: Ostatné zdroje sú uvedené v texte

2.2 Analýza vnútorného prostredia

Poloha mestskej funkčnej oblasti v európskom priestore



Z hľadiska rozvojových pólů možno hodnotiť polohu Mestskej funkčnej oblasti Trnava priaznivo. Nachádza sa cca 40 km od hlavného mesta SR Bratislavy, 100 km od významného európskeho centra - Viedne. Územie patrí do metropolitného regiónu Bratislava. Veľmi priaznivo pôsobí najmä kvalitné diaľničné a železničné prepojenie na hlavné mesto, časová dostupnosť do Bratislavy predstavuje menej ako 30 minút.

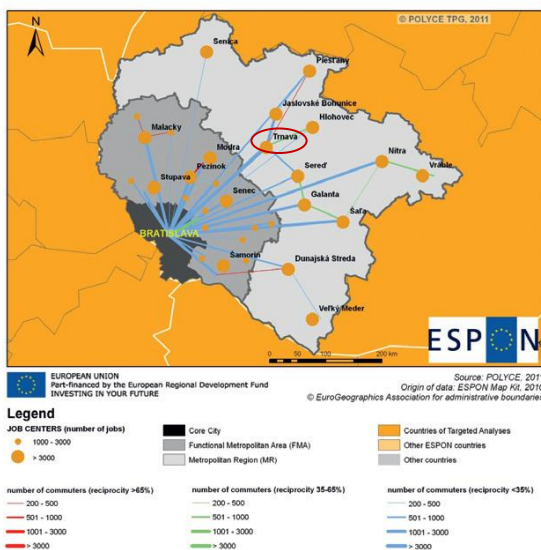
Z vyššie uvedených dôvodů možno mesto Trnava a jeho okolie začleniť do dôležitých miest tzv. Stredoeurópskeho regiónu. Ide o hospodársky priestor s počtom obyvateľů 4,5 mil., s hlavnými pólmi rozvoja Bratislava, Viedeň a Brno.

(Zdroj: Europa Region Mitte – Ein Transnationales Netzwerk; Ein Gemeinsames Projekt der IV-Landesgruppen Wien, Niederösterreich und Burgenland)

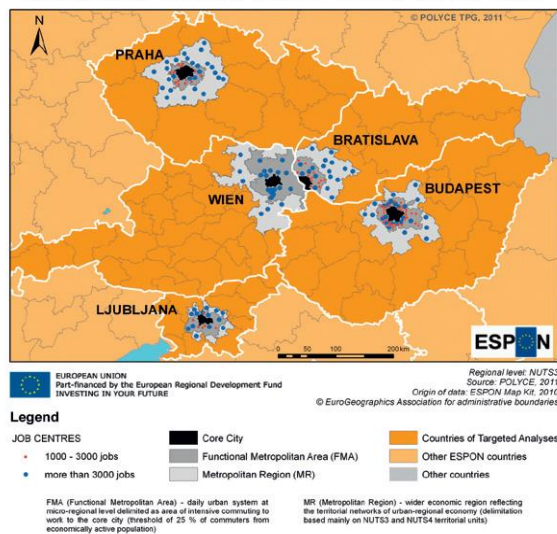
Trnava

Mestská funkčná oblasť Trnava je súčasťou metropolitného regiónu Bratislavy previazaného s metropolitným regiónom Viedeň

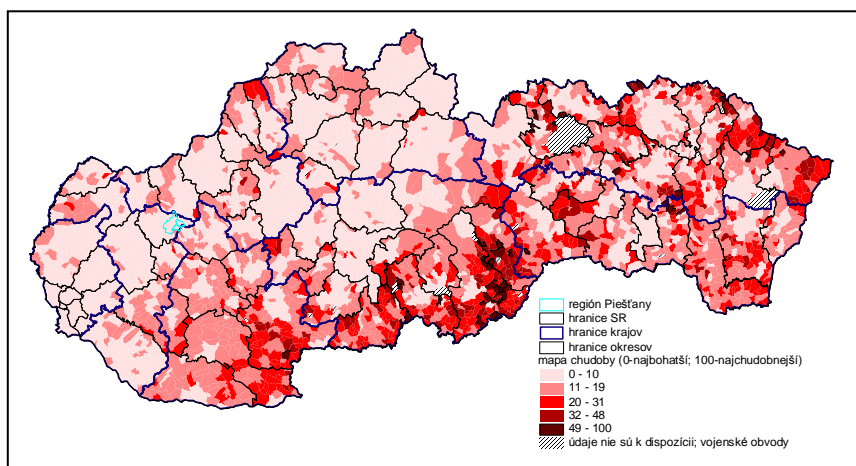
Hierarchical and reciprocal commuting - BRATISLAVA MR



Metropolitan Territory of the POLYCE Capital Cities



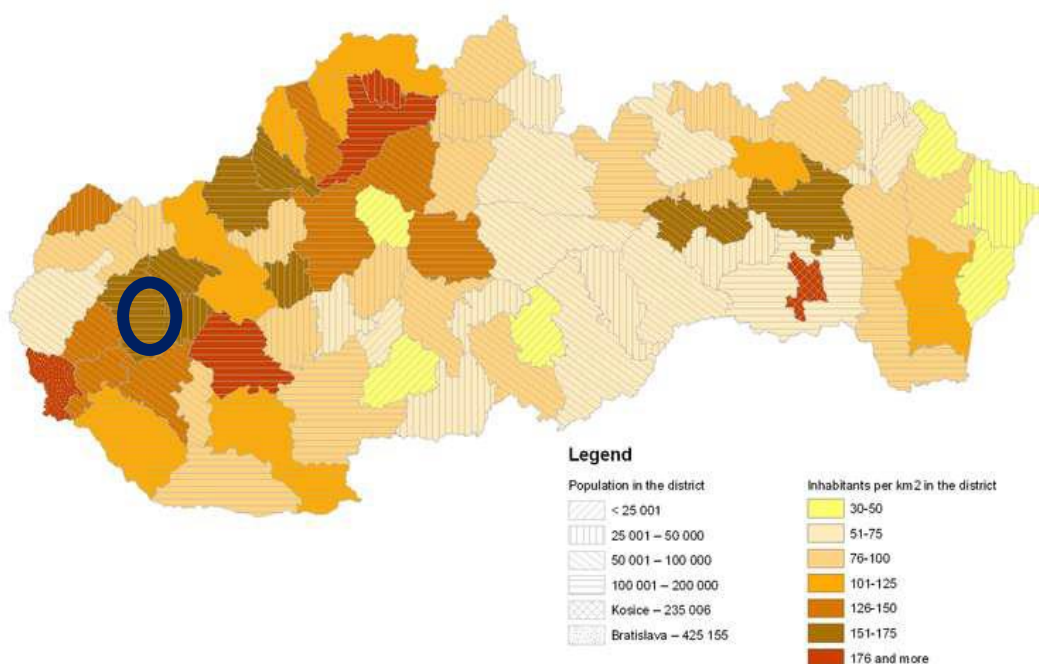
Mestská funkčná oblasť patrí medzi tie bohatšie na Slovensku



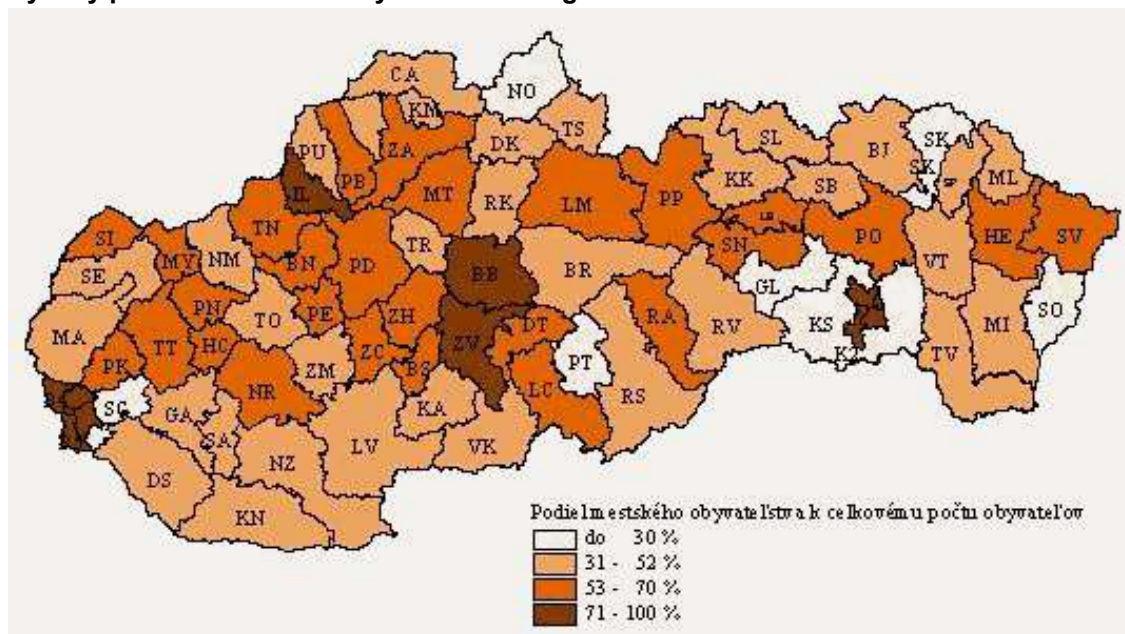
Prostredníctvom údajov z Mikrocenzu, ktorý mapuje sociálnu situáciu 20 000 domácností v mestách a obciach SR, z výsledkov zo sčítania ľudu a pomocou matematicko - štatistických metód, vyvinula pre potreby Svetovej banky M.E.S.A.10 regionálny model chudoby na úrovni obcí. Ide o model, hodnotiaci mestá a obce SR podľa miery pravdepodobnosti, pri ktorej chudoba ich obyvateľov je spôsobená prevažne skutočnosťou, že žijú v zaostalom meste alebo obci. Výsledky uvádzame v mape a hovoria o tom, že trnavský región spolu s okolím patrí medzi bohatšie regióny v SR v tom zmysle, že ak aj v meste existujú chudobné domácnosti, ich chudoba nie je spôsobená miestom ich bývania.

bnosti, pri ktorej chudoba ich obyvateľov je spôsobená prevažne skutočnosťou, že žijú v zaostalom meste alebo obci. Výsledky uvádzame v mape a hovoria o tom, že trnavský región spolu s okolím patrí medzi bohatšie regióny v SR v tom zmysle, že ak aj v meste existujú chudobné domácnosti, ich chudoba nie je spôsobená miestom ich bývania.

Región Trnava patrí na Slovensku k ľudnatejším (obyv./km²)

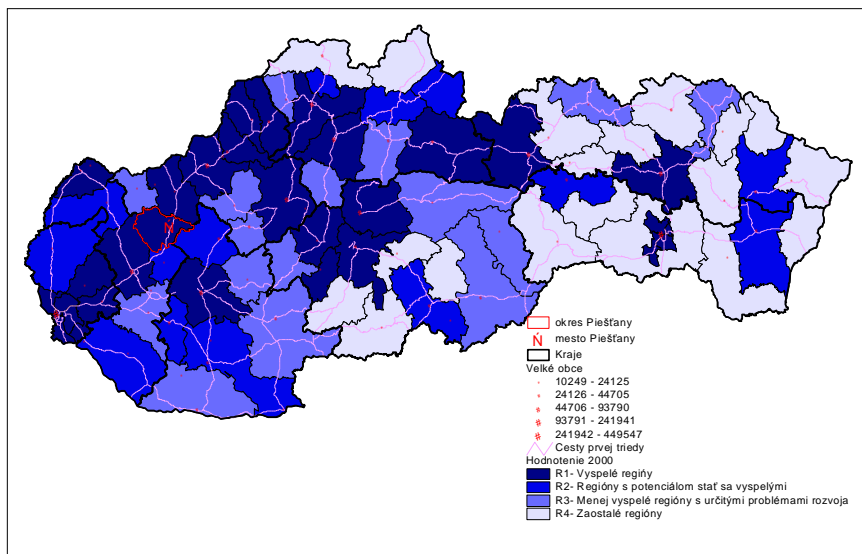


Vysoký podiel mestského obyvateľstva v regióne



Mestská funkčná oblasť Trnava patrí medzi vyspelé územia z pohľadu Slovenska

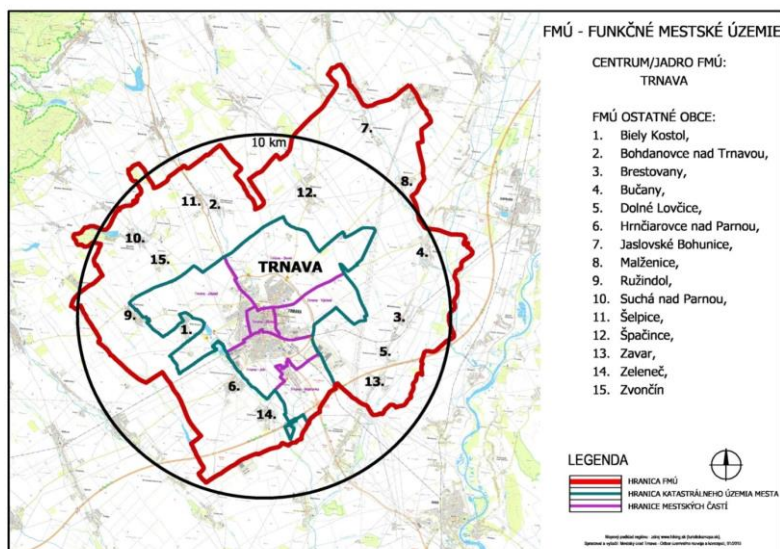
Zdroj: RegionView 1.0 SimTool (M.E.S.A.10, PerformanceConsultants)



Pre posúdenie pozície Mestskej funkčnej oblasti Trnava sme použili aj výsledky metodiky simulačného systému RegionView, ktorý vyvinula spoločnosť M.E.S.A.10. Kvalitatívna časť analýzy spočívala vo vyhodnotení série 22-och ukazovateľov rozdelených do 5-ich zákl. skupín: ekonomika, ľudské zdroje, demografia, sociálna sféra a technológia. Každému ukazovateľu bola priradená špecifická váha tak, aby výsledok mal čo najväčšiu vypovedaciu

schopnosť z hľadiska celkovej výkonnosti a rozvojového potenciálu daného regiónu. Analýza bola uskutočnená zvlášť pre rok 1999 a pre rok 2000 a aj napriek časovému odstupu je podľa nás využiteľná pre získanie pohľadu na konkurencieschopnosť regiónu a tým aj mesta.

Mestskú funkčnú oblasť tvorí mesto Trnava a 15 obcí



Mestská funkčná oblasť bola vymedzená v rámci prípravy IROP, ale aj v rámci prác na projekte spolupráce obcí v mestskom regióne Trnava (KOM, 2015) na základe dvoch kritérií: viac ako 50 % dochádzky ekonomicky aktívneho obyvateľstva do centra, hustota obyvateľov na km² viac ako 100. Obe kritériá spĺňajú obce: Biely Kostol, Bohdanovce nad Trnavou, Brestovany, Bučany, Dolné Lovčice, Hrnčiarovce nad Parnou, Jaslovské Bohunice, Malženice, Ružindol, Suchá nad

Parnou, Šelpice, Špačince, Zavar, Zeleneč. Doestskej funkčnej oblasti sú zaradené aj obce Malženice, Šelpice a Zvončín, ktoré majú v súčasnosti mierne nižšiu hustotu ako 100 obyv. na km² katastrálneho územia. V obciachestskej funkčnej oblasti žije 16,6 % obyvateľov kraja.

Význam obcí v sústave osídlenia Slovenska

V územnom pláne Trnavského samosprávneho kraja je :

- centrom osídlenia 1. významu: Trnava
- centrom osídlenia 3. významu: Brestovany, Bučany, Hrnčiarovce nad Parnou, Jaslovské Bohunice, Špačince, Zavar, Zeleneč
- centrom osídlenia 4. významu: Bohdanovce nad Trnavou, Malženice, Ružindol, Suchá nad Parnou
- centrom osídlenia 5. významu: Biely Kostol, Dolné Lovčice, Šelpice, Zvončín

Mesto Trnava je centrom regiónu

Centrum regiónu, mesto Trnava, patrí k viac zaľudneným mestám Slovenska. S hustotou cca 924 obyvateľov na km² sa radí na 5. miesto medzi krajskými mestami. So svojimi viac ako 60 tis. obyvateľmi je charakterizovateľné ako mesto aj v rámci európskych relácií (mesto = viac ako 50 tis. obyvateľov). Žije v ňom 11,7 % obyvateľov kraja. Rozloha okresu tvorí 17,86 % rozlohy kraja. Počet obyvateľov okresu tvorí 23 % obyvateľov kraja. Podiel obcí je 25,1 % na počte obcí v kraji. Hustota obyvateľstva v obciach v rámci MFO presahuje (až na Zvončín, Malženice a Šelpice) 100 obyv./km² katastrálneho územia. Priemerná hustota v MFO je 341 obyv./km², v prímestskom území 87 obyv./km² a v rámci okresu 174 obyv./km².

Podiel centra regiónu (mesto Trnava) na okrese (2013):

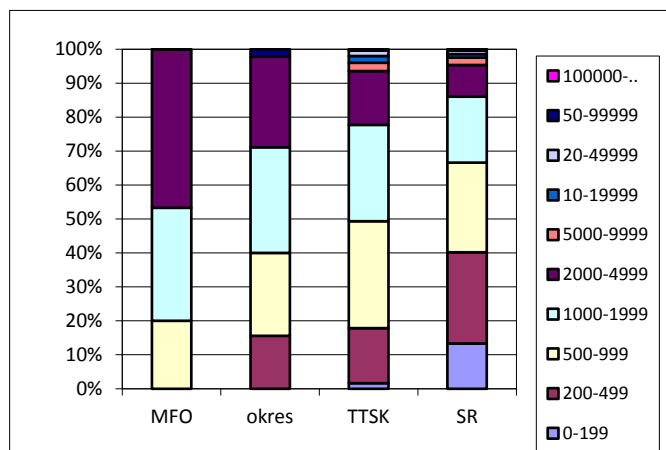
- počet obyvateľov 51,1 %
- hustota obyvateľov na km² 924 (v regióne 174)
- podiel živnostníkov 52,7 %; 8,47/100 obyv. (8,23)
- podiel právnických osôb 74,0 %; 5,93/100 obyv. (4,09)
- index ekonomického zaťaženia 0,61 (0,61)
- podiel mesta Trnava na súčte obecných rozpočtov obcí v okrese/výnosoch miestnych daní
 - o celkové príjmy 56,1 %
 - o celkové výdavky 56,0 %
 - o príjem bežného rozpočtu 54,6 %
 - o daňové príjmy 53,0 %

- daň z príjmu FO 54,4 %
 - daň z nehnuteľností 47,2 %
 - poplatok za komunálny odpad 72,0 %
 - ostatné miestne dane 22,6 %
 - nedaňové príjmy 63,8 %
 - transfery 56,1 %
 - výdavky na mzdy 52,9 %
 - hrubá úspora 46,0 %
- vybrané ukazovatele za mesto Trnava
- daňová sila 383 (priemer v okrese: 370)
 - finančná sila 598 (565)
 - miera sebestačnosti 0,75 (0,77)
 - miera samofinancovania 0,57 (0,60)

Prevláda mestská sídelná štruktúra

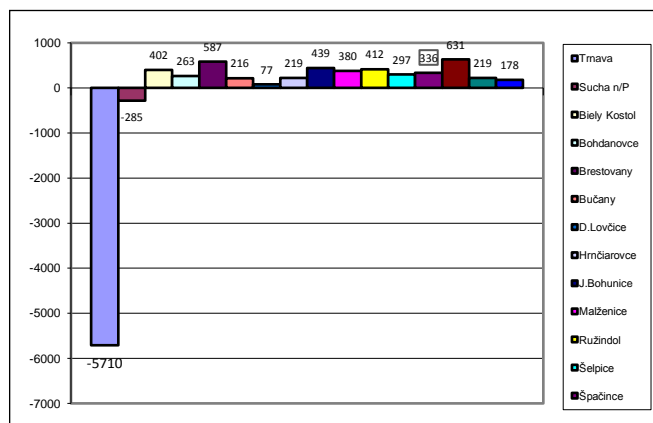
Väčšina obcí v Mestskej funkčnej oblasti Trnava mala podľa typologickej analýzy sídiel (SAV, 2009) mestskú štruktúru obyvateľstva, vysoké prisťahovalectvo a prírastok bytov. Obce mestskej funkčnej oblasti, s výnimkou obcí Bučany a Zeleneč (charakterizované ako tzv. priemyselné obce), tvoria podľa uvedenej typológie zázemie mesta Trnava.

Veľkosť obcí je na slovenské pomery nadpriemerná



Veľkosť obcí v okrese Trnava je väčšia ako v SR a v kraji, obce mestskej funkčnej oblasti sú väčšie, ako na ostatnom území okresu. Priemerná veľkosť obce (vrátane Trnavy) je 2 872 obyvateľov. Hustota obyvateľstva v obciach v mestskom funkčnom území presahuje (až na Zvončín, Malženice a Šelpice) 100 obyv./km² katastrálneho územia. Priemerná hustota v jadrovom území je 341 obyv./km², v prímestskom území 87 obyv./km² a v rámci okresu 174 obyv./km².

Rast počtu obyvateľov v mestskej funkčnej oblasti, pokles v meste Trnava



V rokoch 1991 – 2013 vzrástol počet obyvateľov v MFO o 3,4 % (+ 4265 obyvateľov). S výnimkou Suchoj n/P a Trnavy vzrástol počet obyvateľov vo všetkých obciach mestskej funkčnej oblasti. Počet obyvateľov mesta Trnavy klesol v sledovanom období o cca 8 % (- 5710 obyvateľov), pričom pokles pokračuje aj v roku 2014. Suma prírastku obyvateľov v obciach MFO (+ 4656) naznačuje prebiehajúci proces suburbanizácie. Najvyššie prírastky (+ 25 % a viac)

zaznamenali obce: Biely Kostol, Bohdanovce nad Trnavou, Brestovany, Jaslovské Bohunice, Malženice, Ružindol, Šelpice, Zavar a Zvončín.

Rastie pohyb obyvateľov za prácou a vzdelaním, v Trnave je denne prítomných viac ako 90 000 ľudí

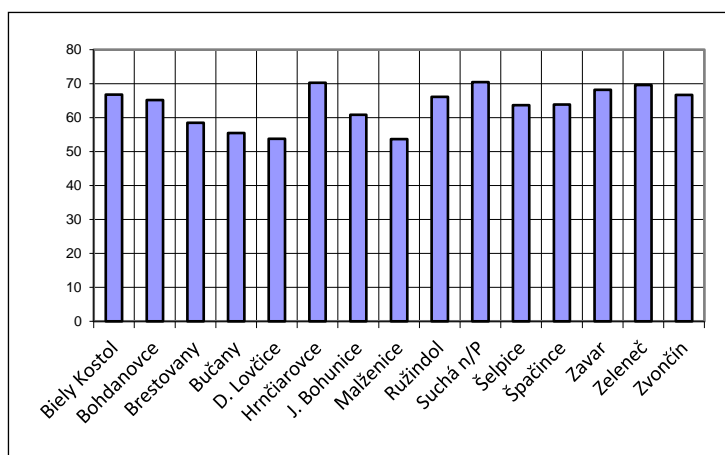
Do okresu Trnava dochádza za prácou a školou celkom 41 074 obyvateľov, z toho 27 424 za prácou. Do obcí v hraniciach okresu dochádza 47 % a mimo neho 53 %, najviac do regiónov Hlohovec, Galanta, Piešťany. Z Bratislavy dochádza cca 2,3 % obyvateľov, z toho polovica do školy. Najviac dochádza za prácou veková skupina 45 – 59 roční (32,7 % dochádzajúcich), z toho v rámci regiónu cca 63 %.

Z obcí okresu odchádza za prácou a školou 31 561 obyvateľov, z toho za prácou 25 168 (cca 80 %). Do obcí v okrese odchádza za prácou 61 % (15 345), do iných okresov 33,8 % (8 514), do zahraničia 5,2 % (1 309). Najviac odchádzajúcich za prácou mimo okresu je do Bratislavy 60 % (5 111). Najviac odchádzajú ekonomicky aktívni vo vekovej skupine 45 - 59 rokov (31,2 %). V rámci okresu najviac odchádza rovnaká veková skupina (36,5 %). Mimo regiónu je to veková skupina 35 – 44 roční (28,1 %) a do Bratislavy tiež 35 - 44 roční (27,8 %).

V období rokov 2001 – 2011 vzrástol počet odchádzajúcich ekonomicky aktívnych osôb z miesta trvalého bydliska za prácou o 13,5 %. Rovnako vzrástol počet odchádzajúcich za prácou do zahraničia. Z 25 168 odchádzajúcich ekonomicky aktívnych osôb (viac ako 60 % vo veku 35 - 59 rokov) dochádza za prácou v okrese cca 61 % (15 345), mimo okres cca 34 %, t. j. cca 8 500 (z toho do Bratislavy 60%, 6 - 7 % do Hlohovca, Galanty, Nitry, Pezinka, cca 4 % do Piešťan, Ružomberka) a cca 5,2 % do zahraničia.

V roku 2005 bol odhad denne prítomného obyvateľstva v meste Trnava cca 90 000. Vzhľadom na nárast dochádzky do, ale aj na odchod z Trnavy, odhadujeme počet denne prítomných obyvateľov približne rovnako.

Viac ako 55 % obyvateľov regiónu dochádza za prácou do mesta Trnava



Ak sa v roku 2005 odhadovalo, že z celkového počtu dochádzajúcich za prácou do Trnavy (11 800) 8 000 dochádza z okresu Trnava, v roku 2011 to už bolo takmer 10 000 obyvateľov (55,6 %). Z obcí mestskej funkčnej oblasti dochádza za prácou do Trnavy cca 5 000 ekonomicky aktívnych obyvateľov (66,3 %). V rámci MFO Trnava odchádzalo v roku 2011 najviac obyvateľov mesta do Jaslovských Bohuníc 33 % (805), do Bratislavy 65 % (2 788) a do zahraničia 705.

Z Trnavy denne odchádza za prácou viac ako 22 % ekonomicky aktívnych obyvateľov

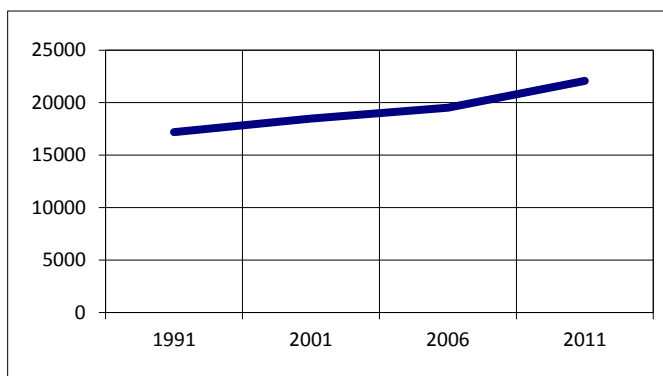
V roku 2011 z Trnavy denne odchádzalo za prácou 7 416 ekonomicky aktívnych obyvateľov (22,3 % ekonomicky aktívnych celkom) a 1 212 študentov.

Vysoké saldo odchádzky a dochádzky za prácou v celom mestskom regióne

Do okresu Trnava dochádza za prácou a školou 41 074 obyvateľov, z toho 27 424 za prácou. V rámci okresu dochádza 47 % a mimo neho 53 %, najviac do regiónov Hlohovec, Galanta, Piešťany. Z Bratislavy cca 2,3 %, z toho polovica do školy. Najviac dochádza za prácou veková skupina 45 – 59 roční (32,7 % dochádzajúcich), z toho v rámci okresu cca 63 %.

Z okresu odchádza za prácou a školou 31 561 obyvateľov z toho za prácou 25 168 (cca 80 %). V rámci okresu odchádza za prácou 61 % (15 345), do iných okresov 33,8 % (8 514), do zahraničia 5,2 % (1309). Najviac odchádzajúcich za prácou mimo regiónu je do Bratislavy 60 % (5 111). Najviac odchádzajú ekonomicky aktívni vo vekovej skupine 45 - 59 rokov (31,2 %). V rámci regiónu najviac odchádza rovnaká veková skupina (36,5 %). Mimo okres je to veková skupina 35 – 44 roční (28,1 %) a do Bratislavy tiež 35 - 44 roční (27,8 %)

Tempo výstavby bytov sa po roku 2006 zvýšilo



Tempo výstavby bytov sa mierne zvýšilo po roku 2006. V obciach MFO je postavených 16,5 % bytov kraja a 71,6 % bytov mestského regiónu Trnava. V meste Trnava je postavených 12,3 % bytov v kraji, 75 % bytov postavených v obciach mestskej funkčnej oblasti, pričom neobývaných je cca 4,6 %. V okrese Trnava je viac bytov v súkromnom vlastníctve ako je priemer kraja.

Starší bytový fond v meste Trnava

V okrese Trnava je vyšší podiel bytových domov ako v ostatných častiach regiónu. Domový fond je starší ako je priemer Trnavského kraja. Iba 16,4 % domov bolo postavených po roku 1990, t. j. viac ako 80 % domov má viac ako 25 rokov. Najviac domov bolo postavených v rokoch 1946 – 1970.

Vysoký podiel neobývaných bytov

V okrese Trnava je postavených 22 % bytov kraja. 9,7 % bytov je neobývaných (4,7 % z nich využívaných na rekreáciu). V meste Trnava je 8,1 % neobývaných bytov.

Vysoký podiel poľnohospodárskej pôdy, rast zastavanej plochy

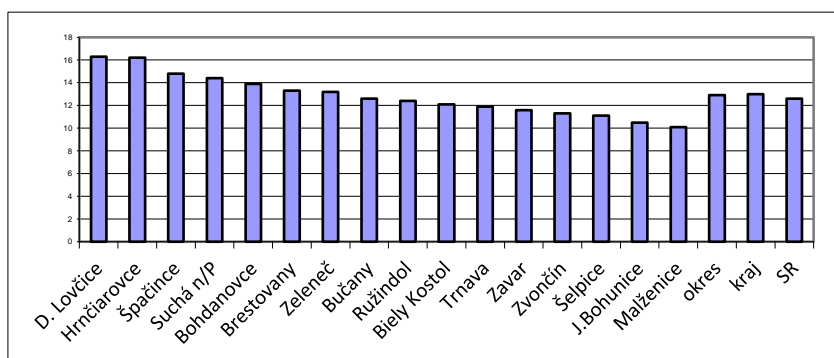
V porovnaní so Slovenskom je v okrese viac zastúpená poľnohospodárska pôda. Podiel poľnohospodárskej pôdy v obciach MFO je 82 %, podiel zastavanej plochy 12,1 %. Najväčší podiel zastavanej plochy v katastri obce je v Trnave (21,9 %), Zavare (19,6 %), Zelenči (11,7 %). V rokoch 2001 – 2011 prišlo k redukcii výmery poľnohospodárskej pôdy o cca 2,7 % (- 1408 ha), pričom zastavaná plocha v rovnakom období vzrástla o 11,5 % (+ 579 ha). K úbytku poľnohospodárskej pôdy prišlo prakticky vo všetkých katastrálnych územiach, najviac v Trnave, Bielom Kostole, Zavare, Zelenči a Zvončine. V týchto územiach prišlo aj k najvyššiemu nárastu zastavanej plochy. V rokoch 1996 – 2011 vzrástla výmera zastavanej plochy v regióne o 57,94 ha, t. j. o 11,5 %. Podiel zastavanej plochy (7,55 %) je výrazne vyšší ako priemer na Slovensku (4,73 %). Záber pôdy, namiesto intenzifikácie plôch a využívania brownfieldov spôsobuje nielen negatívne dopady na životné prostredie, stratu produkčnej poľnohospodárskej pôdy, ale aj rast výdavkov na prevádzku obcí, rast kapitálových výdavkov do infraštruktúry a znižovanie efektívnosti jej využívania.

Dvojnásobná cena pozemku v jadrovom meste

Cena plôch na výstavbu je v katastrálnom území Trnava dvojnásobná ako v obciach MFO. To platí pre pozemky na výstavbu rodinných domov, ale aj pre pozemky pre priemysel a komerčnú výstavbu.

Staršie obyvateľstvo v jadre regiónu, počet obyvateľov 65+ je vyšší v obciach

Trvalo bývajúce obyvateľstvo v meste Trnava bolo v roku 2011 "staršie" ako v MFO, okrese, kraji a v SR. Počet obyvateľov starších ako 65 rokov je v MFO nižší ako v okrese, kraji, SR (11 235). Podiel obyvateľov starších ako 65 rokov v obciach sa pohybuje v intervale: 10,1 % (Malženice) - 22,0 % (Naháč). Obce s najnižším počtom obyvateľov nad 65 rokov: Malženice, Jaslovské Bohunice, Špačince, Zvončín sa práve nachádzajú v MFO. Obce s najvyšším počtom obyvateľov nad 65 rokov sa nachádzajú najmä mimo MFO: Naháč, Horné Dubové, Bíňovce, Buková, Dlhá, Dobrá Voda, Horná Krupá, Horné Dubové, Lošonec, Križovany n/D., Majcichov, Pavlice, Šúrovce, Trstín. Z obcí v MFO majú silnejšie zastúpenie obyvateľov vo veku 65+ obce: Dolné Lovčice, Hrnčiarovce n/P.



% podiel 65+ ročných obyvateľov v obciach jadrového územia (2011)

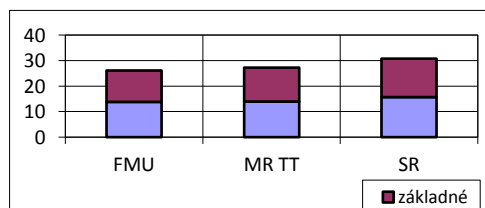
Veková štruktúra obyvateľov (%)

	Do 15 rokov	15 - 29	30 - 49	50 - 64	65+
SR	15,3	21,9	30,1	20,1	12,6
Trnavský kraj	13,8	21,3	31,2	20,7	13,0
okres Trnava	13,7	21,2	31,4	20,8	12,9
mestská funkčná oblasť	13,6	21,3	31,4	21,5	12,2
mesto Trnava	13,0	21,2	31,4	22,5	11,9

Menej jednočlenných domácností v okrese ako priemer SR, v Trnave je vyšší

V okrese Trnava žije 23,6 % jednočlenných domácností (priemer SR 25,3 %) a v priemere 5,4 % domácnosti so 6 a viac členmi (SR 6,5 %). Najviac jednočlenných domácností je v obci Zvončín (28,5 %), v obci Dobrá Voda (27,9 %), v meste Trnava (26,7 %), v obciach Trstín, Horná Krupá, Buková, Brestovany, Boleráz, Dlhá, Horné Dubové, Horné Orešany. Najviac domácností s počtom členov 6 + viac (nad 10 %) žije v obciach: Bíňovce, Bučany, Dechtice, Dolná Krupá, Dolné Lovčice, Košolná, Radošovce, Slovenská Nová ves, Suchá n/P., Šúrovce, Voderady, Zelenec.

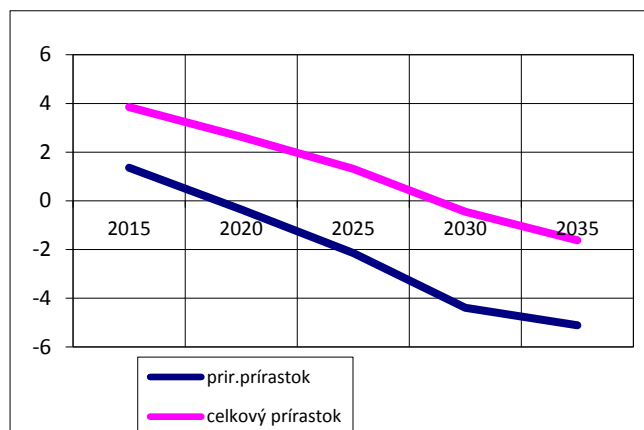
Rast vzdelanosti v regióne



Miera ukončeného stupňa vzdelania obyvateľov v okrese sa v priebehu rokov 2001 – 2011 výrazne zvýšila. Počet vysokoškolsky vzdelaných ľudí vzrástol na bakalárskom stupni o 600 %, magisterskom o 56 % a doktorandskom o 218 %. Počet obyvateľov so základným vzdelaním poklesol v sledovanom období v regióne o 27,3 %.

v meste Trnava o 28,6 %. Podiel obyvateľov s vysokoškolským vzdelaním v Trnave na počet vysokoškolsky vzdelaných obyvateľov v regióne poklesol z 74,9 % v roku 2001 na 63,5 % v roku 2011 (zvýšenie úrovne vzdelania v obciach mimo jadrového mesta spôsobené pravdepodobne suburbanizačným procesom). V okrese je 14,24 % vysokoškolsky vzdelaných ľudí (všetky tri stupne), v MFO 15,94 % a v meste Trnava 17,54 %

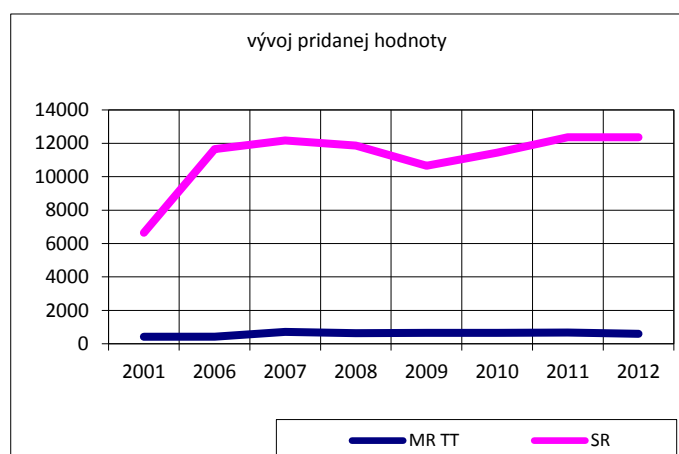
Predpoklad rastu počtu obyvateľov migráciou



Prognóza vývoja počtu obyvateľov do roku 2013 uvažuje s celkovým nárastom počtu obyvateľov v okrese Trnava o 1,84 % (+ 4 591 obyvateľov), najmä zásluhou mechanického prírastku v rokoch 2015 – 2025. Prognóza uvažuje po roku 2020 so záporným prirodzeným prírastkom obyvateľov. Od roku 2030 sa očakáva celkový úbytok obyvateľov.

	počet obyvateľov	% prirodzený prírastok	% celkový prírastok	priemerný vek
2015	130 881	+ 1,36	+3,85	41,10
2020	133 104	- 0,36	+ 2,63	42,64
2025	134 465	- 2,15	1,324	44,31
2030	134 646	- 4,39	- 0,45	46,09
2035	133 827	- 5,11	- 1,62	47,76
2012-2035	+ 4 591		+ 1,84	+ 16,2 %

Ekonomika regiónu po roku 1996 zosilnela najmä vďaka rastu priemyselnej výroby



V kraji sú zastúpené rôzne odvetvia priemyslu: automobilový, elektrotechnický, chemický, sklársky, strojársky a farmaceutický. Najvyššiu pridanú hodnotu, vďaka zahraničným investorom, vykazuje strojársky priemysel a elektronika. V pôdohospodárstve pracuje cca 16 % ekonomicky aktívneho obyvateľstva kraja. Prírodné zdroje sú zastúpené v severnej časti regiónu (zemný plyn, ropa, lomy stavebného materiálu). V rokoch 1996 – 2011 vzrástol regionálny HDP na obyvateľa Trnavského kraja zo 4 396 € na 14 291 €, teda viac ako trojnásobne. Jeho

podiel na HDP SR vzrástol z 11,2 % na 11,49 % a je druhý najvyšší po Bratislavskom kraji. Pridaná hodnota vyprodukovaná v mestskom regióne vzrástla v rokoch 2001 – 2011 o 59 %. V roku 2012 klesla pridaná hodnota oproti roku 2011 o cca 10 %. Okres Trnava sa podieľa na pridanej hodnote v SR 5,41 %. Počet ekonomicky aktívnych obyvateľov v okrese Trnava vzrástol v období 2001 – 2012 o 3 726,

t.j. + 5,7 % (v SR 0,2 %). Zamestnanosť v podnikoch nad 19 zamestnancov vzrástla z 33 059 zamestnancov (2001) na 40 086 zamestnancov (2011). Podiel priemerného evidovaného počtu zamestnancov v podnikoch nad 19 zamestnancov na ekonomicky aktívnych obyvateľoch mestského regiónu tvorí 58,3 % (priemer v SR 48,4 %). V meste Trnava bolo v roku 2011 50,09 % ekonomicky aktívnych obyvateľov, najväčšie zastúpenie je v oblasti priemyslu (23,1 %), veľkoobchodu a maloobchodu (11,8 %), vzdelávania (8 %) a verejnej správy (7,8 %).

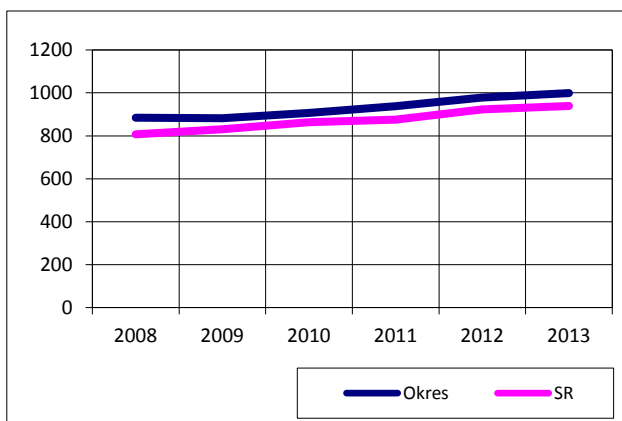
Z prognózy MH SR v okrese Trnava sa predpokladá v budúcnosti rast najmä sektoru výroby potravín, strojárstva a hutníctva, ľahkého priemyslu, energetiky a cestovného ruchu.

Rast počtu podnikov aj podnikajúcich fyzických osôb

V období rokov 1996 – 2011 vzrástol počet podnikov v okrese Trnava 2,4 násobne (+ 2 057), v samotnom meste Trnava 2,25-násobne (+ 1 475), na Slovensku dvojnásobne. Na náraste počtu podnikov v okrese sa podieľa mesto Trnava cca 72 %, MFO 84,4 %, čo svedčí o koncentrácii výroby do MFO. Počet podnikateľov fyzických osôb vzrástol v rokoch 1996 – 2011, v okrese Trnava o 22,5 % (+1 723), v SR o 26,4 %, v meste Trnava o 3,3 % (+ 161). Na náraste sa mesto Trnava podieľa 9,3 %, obce v MFO 37,8 % (+ 651). Z uvedených dát je zrejmé, že podnikatelia FO sa registrujú najmä v obciach mimo jadra regiónu, pričom v MFO to bolo + 41,1 %.

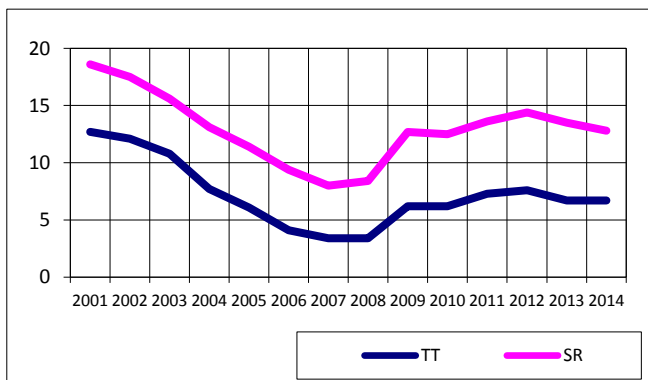
Najviac podnikov je v odvetví veľko - a maloobchodu (20,7 %), stavebníctva (16,2 %) a verejnej správy (15,7 %), čo zodpovedá aj štruktúre v SR. Počet priemyselných podnikov na území okresu vzrástol v rokoch 2001 – 2012 o 20 % a podiel okresu na SR je 2,74.

Rast priemernej mesačnej mzdy



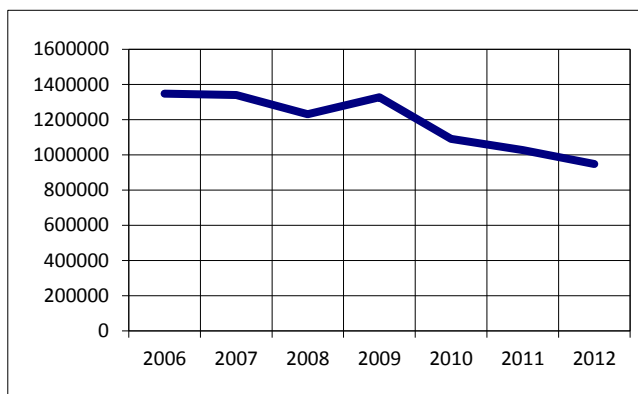
Priemerná mesačná mzda v okrese Trnava vzrástla z 885 € v roku 2008 na 999 € v roku 2013 a je o 6,4 % vyššia ako priemer v SR. Najvyššia priemerná mzda je v odvetviach energetiky, finančných a poisťných služieb a odborných, vedeckých činností. Pri porovnaní s okresmi v krajii je vyššia o 14 % ako priemer krajii.

Evidovaná nezamestnanosť výrazne pod priemerom v SR



Evidovaná nezamestnanosť klesla v rokoch 2001 – 2008 z 12,7 na 3,4 %, následne vzrástla v rokoch 2008 – 2013 na 6,7 %, v máji 2014 dosiahla 6,66 %. V máji 2014 bol počet voľných pracovných miest 404, čo bolo trojnásobne viac ako v máji 2013. V roku 2016 dosiahla miera evidovanej nezamestnanosti v okrese Trnava 3,85 % (SR 9,08%)

Po roku 2009 pokles prílevu zahraničných investícií do okresu



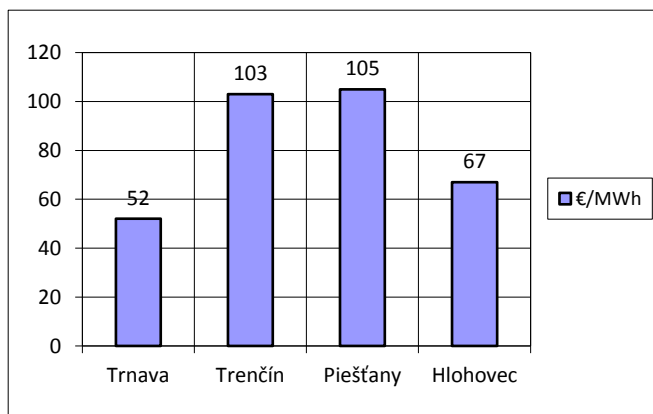
V rokoch 2003 – 2012 prišlo do okresu 15 503 mil. € v podobe priamych zahraničných investícií, najviac v roku 2004 (4 121 mil. €), čo predstavovalo 17,7 % podielu PZI v SR.

Od roku 2009 nastáva pokles prílevu zahraničných investícií do regiónu.

Dostatok voľných plôch a priestorov pre výrobu

V okrese existujú 4 priemyselné parky (MPaT Park Trnava, Logistický park PSA Trnava, Voderady, Dobrá Voda) s dostatkom voľných plôch. Na území obcí MFO je k dispozícii dostatok areálov a objektov (brownfieldy) s možnosťou využitia, väčšina v majetku obcí. V katastrálnom území mesta Trnava sa jedná o 62 nehnuteľností, ďalšie sú v obciach: Biely Kostol, Bohdanovce n/T, Hrnčiarovce n/P, Jaslovské Bohunice, Ružindol, Suchá n/P, Šelpice, Zavar, Zvončín.

Cena tepla je konkurenčnou výhodou regiónu



V meste Trnava a jeho okolí sa okrem jadrovej elektrárne Jaslovské Bohunice nachádzajú aj ďalšie nové a potenciálne zdroje energie, ako paroplynová elektrárň Malženice, zariadenia Trnavskej teplárenskej, a. s., bioplynová stanica a pod. Potenciál týchto zdrojov možno v prípade potreby využiť pre zásobovanie mesta.

Región je dobre dopravne dostupný

Na území okresu je zastúpená celá sieť ciest pre medzinárodnú dopravu, trasy TEM, diaľnica, rýchlostné cesty, cesty I.-III. triedy. Hustota cestnej siete je podľa údajov z roku 2014 0,455 km/km², čo je viac ako priemer v SR, ale ani zďaleka nedosahuje hustotu cestnej siete vo vyspelých štátoch Európy (napr. SRN 2,0 km/km², Rakúsko 1,3 km/km²). Prognóza v SR predpokladá rast do roku 2035 na priemer 0,74 km/km².

Dĺžka cestnej siete je 2,611 km/1 000 obyvateľov. Dĺžka cestnej siete v MFO je 384 km.

Priemerná doba dostupnosti cestnou sieťou v MFO je 10 minút do jadra (Trnava), interval je 5 (Zavar) – 19 (Brestovany) minút.

Podiel prepravovaných osôb individuálnou automobilovou dopravou je od 20 % (Zvončín) po 70 % (Suchá n/P, Šelpice, Špačince).

V okrese Trnava je evidovaných 72 274 vozidiel, z toho 52 927 osobných automobilov (73,2 %), v SR je podiel OA 71,4 %, v TTSK 70,8 %.

Všetky obce majú zabezpečenú pravidelnú linkovú autobusovú dopravu, ktorú realizuje SAD Trnava a MHD Trnava. Železničná doprava je dostupná v obciach Trnava, Bíňovce, Boleráz, Brestovany, Buková, Cífer, Križovany n/D, Smolenice, Šúrovce. Vo všetkých obciach napojených na železničnú trať, obdobne ako v celom regióne, vzrástol počet podnikov aj podnikajúcich fyzických osôb. V troch z 9 obcí okresu napojených na železničnú trať klesol počet obyvateľov v rokoch 1991 - 2011 (Buková, Smolenice, Trnava), v Smoleniciach v rokoch 1991 – 2001, potom nastal nárast

Je potrebné dokončiť obchvat mesta, ktorý zabezpečí aj kvalitné prepojenie mesta a obcí v MFO

Cestná sieť bola v uplynulých rokoch posilňovaná výstavbou vonkajšieho okruhu/obchvatu mesta, ktorý je v súčasnosti hotový na juhovýchodnej a severnej časti. Po dobudovaní južnej a severozápadnej časti bude zabezpečený odklon tranzitnej dopravy všetkých ciest vyššej triedy, na ktoré je napojený mestský systém a radiály spolu s cestami I.,II. a III. triedy zabezpečujúce kvalitné dopravné spojenie obcí mestského regiónu s mestom Trnava.

Na základe analýzy TTSK je potrebné zlepšiť dopravnú dostupnosť k infraštruktúre TEN-T a cestám I. triedy v hraniciach FMO na úsekoch ciest Zeleneč - Majcichov, Zavar - Šúrovce a Žlkovce - Jaslovské Bohunice.

Závažným problémom je statická doprava

Súčasná situácia je charakteristická využívaním verejných komunikácií na parkovanie v meste, ale aj v obciach MFO. Špecifickým problémom je krátkodobé parkovanie v meste Trnava. Situácia je dôsledkom výrazného denného migrovania obyvateľov mesta, okolitých obcí, ale aj z iných regiónov za prácou, nákupmi, školami, návštevami úradov, lekárov a pod. Riešenie spočíva v budovaní veľkokapacitných parkovísk, záchytných parkovísk a parkovacích domov, zjednosmerňovaním dopravy a aj v lepšom prepojení individuálnej, hromadnej a cyklistickej dopravy.

Počet cestujúcich v MHD sa znižuje

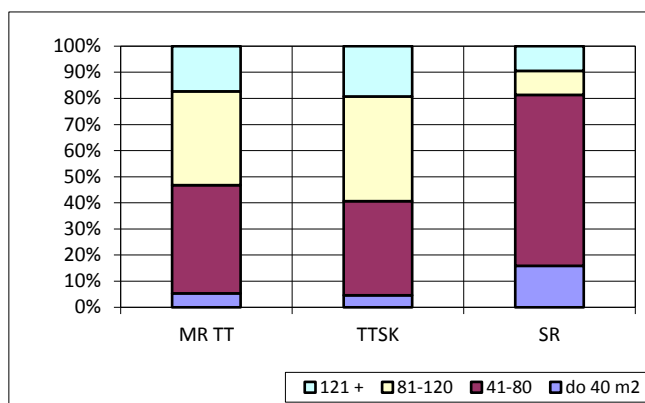
Všetky obce MFO majú zabezpečenú pravidelnú linkovú dopravu, ktorú podobne ako v meste Trnava, zabezpečuje SAD Trnava. Mestská doprava je prepojená s prímestskou autobusovou dopravou v dvoch základných uzloch: železničná a autobusová stanica a zastávka Zelený križok. Oba tieto uzly sú základom budúceho integrovaného dopravného systému mestského regiónu a TTSK, ktorý bude napojený na IDS Bratislavského regiónu.

V rokoch 2009 – 2013 poklesol počet prepravovaných osôb v HD. V rámci MHD Trnava to bolo o cca 15 % pri takmer rovnakom počte najazdených kilometrov.

V regióne chýba cyklistická infraštruktúra

Podľa realizovanej analýzy okrem samotných bezpečných cyklotrás/cyklo dopravných ciest chýba v regióne aj funkčná podporná cyklistická infraštruktúra. Chýbajú cykloodpočívadlá, cyklostojany, požičovne bicyklov, nabíjacie stanice pre e-bicykle, automatické parkovacie stanice pri väčších prepravných uzloch (železničná/autobusová stanica Trnava), veľkoplošné mapy, imidžové cyklomiesta – poludníky a cyklométy. Za jedinou cykloinfraštruktúru možno považovať cyklopredajne a cykloopravovne v rámci jadrového mesta Trnavy a stále sa rozširujúcu sieť reštauračných a ubytovacích služieb zapojených do siete Vitajte, cyklisti!. V MFO sú regionálne cyklotrasy vedené po cestách II. a III. triedy (2 modré, zelená a prepojovacia žltá). V meste Trnava je vyznačených cca 12,3 km cyklotrás, pričom koncepcia rozvoja predpokladá v cieľovom stave s cca 52 km cyklotrás. Podiel cyklo dopravy v hraniciach MFO sa odhaduje na cca 2 % dopravných výkonov.

Vyšší bytový štandard v regióne



Napojenie bytov na verejný vodovod, internet a pevnú telefonickú linku je vyššie ako priemer v TTSK. Bez vody je 0,4 % bytov. Veľkosť bytov je väčšia ako priemer v SR, mierne nižšia ako priemer v TTSK. Najviac sú zastúpené byty veľkosti 81 – 120 m² podlažnej plochy (35,6 %). Priemerná veľkosť bytu je 94 m².

Pokles počtu materských škôl, rast počtu tried a učiteľov

V rokoch 1996 – 2013 počet materských škôl v MFO klesol zo 68 na 66. Počet tried v regióne vzrástol zo 153 na 189, pri rastúcom počte detí (1996 – 2013: + 729), počet učiteľov vzrástol z 324 na 375. Priemerný počet tried na materskú školu v MFO je 3,5; počet detí na triedu 20,2 (interval 15 – 23,5), počet detí na učiteľa 10,2 (interval 7 - 12,6). V priemere pripadá na 1 000 obyvateľov 30,9 (interval 16,4 - 47) žiakov v materských školách.

Materskú školu nemajú z obcí v MFO Šelpice. V jadrovom území bolo v roku 2012 cca 73 % detí vo veku 3 - 5 rokov, 70 % detí vo veku 6 rokov a 72 % miest v materských školách.

V roku 2014 nebolo v rámci MFO umiestnených 147 detí v materských školách, z toho 71 v Trnave (23 vo veku do 3 rokov). K 1. 1. 2015 sa adaptáciou priestorov na ZŠ zvýšila kapacita o 3 triedy (67 detí).

Prechodný rast počtu detí vo veku 3 – 5 rokov na Slovensku

Podľa aktuálnej prognózy obyvateľstva SR sa počet 3- až 5-ročných detí zvýši zo 171,2 tisíc v roku 2012 na 180,6 tisíc v roku 2016, čo predstavuje 5,5 % nárast. Následne bude klesať, do roku 2025 sa zníži na 163 tisíc. Celkový počet detí v materských školách bude do roku 2017 rásť. V porovnaní so súčasnosťou by sa mal zvýšiť zo 149,5 tisíc na 157,3 tisíc, teda o 5,2 %. Do roku 2025 poklesne približne na 143 tisíc. Proporcionálne s týmto vývojom vzrastie aj potreba učiteľov na 15,7 tisíc v porovnaní so súčasným stavom 14,5 tisíc. V roku 2025 by malo byť v materských školách okolo 14 tisíc učiteľov.

Pokles počtu základných škôl, žiakov, učiteľov

V rokoch 1996 – 2012 klesol počet škôl v okrese Trnava zo 48 na 39, počet žiakov zo 14 331 na 9 338, počet učiteľov z 1 012 na 754, počet žiakov na triedu z 23,2 na 19,1; počet žiakov na učiteľa zo 14,2 na 12,4; počet žiakov na 1 000 obyvateľov zo 113,3 na 72,3.

V školskom roku 2013/2014 bolo na území obcí v MFO 22 obecných základných škôl (53,7 %) s 330 triedami a 6 265 deťmi. V jadrovom území nemajú základnú školu obce: Biely Kostol, Dolné Lovčice, Šelpice a Zvončín.

Deti z obce Biely Kostol (cca 50) navštevujú Základnú školu v Ružindole, z obce Dolné Lovčice Základnú školu v Zavare (50 - 60), deti z obce Zvončín navštevujú Základnú školu v Suhej nad Parnou, deti z obce Šelpice navštevujú: I. stupeň - Základnú školu v Bohdanovciach a II. stupeň - Základnú školu v Boleráze. V obciach Bohdanovce a Malženice existuje iba prvý stupeň základných škôl. Na druhý stupeň dochádzajú deti z Malženíc do Trakovíc. Okrem toho viac ako 500 detí z regiónu navštevuje základné školy v Trnave.

V meste Trnava existovalo v školskom roku 2013/2014 22 tried so 473 žiakmi v cirkevných základných školách a 14 tried so 163 deťmi v súkromných základných školách.

Po roku 2017 rast počtu žiakov v základných školách

Podľa kvantitatívnej prognózy základných škôl referenčná skupina žiakov 1. stupňa základných škôl, t.j. deti vo veku 6 - 9 rokov by mala rásť do roku 2020. V tejto fáze sa zvýši o 17 %, a to z 211,2 tisíc na 240,2 tisíc detí. Do roku 2025 by sa mala znížiť na 231 tisíc. Referenčná skupina žiakov 2. stupňa základných škôl, t. j. deti vo veku 10 – 14 rokov, bude naďalej klesať. Zníži sa z 277,9 tisíc v roku 2011 na 262,7 tisíc v roku 2015. V nasledujúcej rastovej fáze sa však zvýši o 14 % na takmer 300 tisíc detí. Počet novoprijatých do 1. ročníka základných škôl bude naďalej rásť, v porovnaní so súčasnými 49,6 tisícmi nastúpi v roku 2017 na základné školy 54,8 tisíc detí. Do roku 2025 sa tento počet zníži na približne 51,5 tisíc.

Celkový počet žiakov základných škôl ešte do roku 2014 mierne poklesne, následne sa však zvýši o 9 %, a to zo 425,3 tisíc na približne 462 tisíc v roku 2025.

Počet žiakov 1. stupňa základných škôl od roku 2011 rastie. Do roku 2020 sa zvýši zo súčasných 198,8 tisíc na 220,2 tisíc, t. j. o 10,8 %. V roku 2025 by malo byť na 1. stupni ZŠ okolo 213 tisíc žiakov.

Počet žiakov na 2. stupni základných škôl bude naďalej klesať. Oproti súčasnosti sa zníži z 227,8 tisíc na 220,3 tisíc v roku 2015, t. j. ešte o 3 %. Do roku 2025 však vzrastie o 13 % na takmer 250 tisíc žiakov 2. stupňa ZŠ.

Celkový počet žiakov odchádzajúcich zo základných škôl neustále klesá. Pokles by sa mal zastaviť až v roku 2017 na úrovni 46,4 tisíc žiakov. V porovnaní s rokom 2000 je to hodnota až o 45 % nižšia. V nasledujúcich rokoch nastúpi rastová fáza, kulminujúca v roku 2024. Vtedy by malo zo základných škôl odchádzať približne 54 tisíc žiakov.

Potreba učiteľov na 1. stupni základných škôl bude narastať zo súčasných 14,4 tisíc na 15,3 tisíc v roku 2020, následne sa zníži na približne 15 tisíc v roku 2025. Počet učiteľov na 2. stupni základných škôl bude ešte klesať do roku 2015. V ďalšom období sa však ich potreba zvýši z 20,2 tisíc na takmer 23 tisíc v roku 2025.

Počet učební v základných školách sa bude znižovať do roku 2015 z 33,2 tisíc na približne 32,4 tisíc, do roku 2025 sa však zvýši na takmer 34 tisíc.

Priemerná kvalita vedomostí žiakov základných škôl

Z hodnotenia výsledkov žiakov v základných školách v roku 2014 podľa INEKO sa radí okres Trnava na 35. miesto medzi okresmi Slovenska. Hodnotených bolo 22 škôl so 7 502 žiakmi. Priemerná hodnota výsledkov žiakov je 4,67, t. j. o 0,06 bodu vyššia ako priemer SR. Neplatí pritom, že by lepšie výsledky dosahovali žiaci výlučne v základných školách v Trnave (hodnotenie je v intervale 3,9 – 6,3).

Mierne nadpriemerné vedomosti žiakov stredných škôl

Gymnaziá a stredné školy so 6 776 dennými a 519 externými študentmi sú lokalizované v Trnave. Z celkového počtu 5-ich gymnázií sú dve cirkevné a z 12-ich stredných škôl je jedna súkromná a jedna cirkevná. Cirkevné gymnaziá navštevuje 34 % študentov, neštátne stredné školy 18,5 % študentov.

V rámci stredných odborných škôl a gymnázií boli hodnotené výhradne školy v Trnave. V rámci hodnotenia výsledkov žiakov navštevujúcich stredné odborné školy bolo posúdených 11 škôl s 5 127 žiakmi a s výsledkom 5,56 bodu .t. j. v priemere za Trnavu + 0,07 bodu nad slovenský priemer (interval 3,1 – 8,5). V prípade gymnázií boli posúdené tri s 1 186 žiakmi s výsledkom 6,08, čo sa rovná priemeru za SR (interval 2,5 – 6,7).

V regióne je zastúpené vysoké školstvo najmä humanitného smeru

Vysoké školy sú lokalizované v meste Trnava s celkovou kapacitou 15 749 študentov v roku 2013/2014. Najviac študentov navštevuje UCM 40,7 %, nasleduje Trnavská univerzita 37,1 % a STU – Materiálo-technologická fakulta 20,6 %. Celkovo počet žiakov na univerzitách v rokoch 2007/2008 – 2013/2014 klesol o 3 758, najviac na STU: - 2 309.

Zastúpenie špeciálnych škôl a základných umeleckých škôl

Špeciálne školy sú v rámci hraníc MFO lokalizované iba v Trnave. Základné umelecké školy sú v obciach: Trnava, Jaslovské Bohunice a Voderady, z toho sú dve súkromné. Počet žiakov bol v roku 2012 1 920, počet učiteľov 80.

Napriek rastu chýbajúce zariadenia sociálnych služieb

V roku 2012 bolo v okrese 17 pobytových zariadení s celkovou kapacitou 815 lôžok, z toho 11 v jadrovom území so 602 lôžkami (74 %).

V Trnave zabezpečuje služby Stredisko sociálnych služieb, ktoré poskytuje: 2 pobytové zariadenia s 56 miestami, opatrovateľskú službu so 60 opatrovateľkami a 80 klientmi, odľahčovaciu službu, pomoc pri výkone opatrovateľských práv a povinností, denné centrá pre seniorov (8) pre 1 700 osôb, nocľaháreň s celoročnou kapacitou 30 osôb, jedáleň.

Mimo mesta Trnava poskytujú niektoré obce terénnu opatrovateľskú službu (Bohdanovce n/T., Borová, Dechtice, Horné Orešany, Jaslovské Bohunice, Križovany n/D., Opoj, Smolenice, Šúrovce, Trstín, Zeleneč), pobytové zariadenia (Cífer, Križovany n/D., Voderady, Zavar).

V rokoch 1996 – 2012 vzrástol počet pobytových zariadení o 11 a počet lôžok o 419.

Na 1 000 obyvateľov prislúchalo v roku 1996 3,1 lôžok (v jadrovom území 3,5), v roku 2006 4,6 lôžok (5,2), v roku 2012 5,7 lôžok (6,5).

V prognóze sa uvažuje v roku 2035 na Slovensku s 8,5 lôžkami na 1 000 obyvateľov, v Trnavskom regióne s 8,8 lôžkami na 1 000 obyvateľov. Potreba dodatočných miest v sociálnych zariadeniach, ale aj potreba rozšírenia opatrovateľskej služby je dôsledkom súčasného stavu, ale aj očakávaných demografických zmien, zmien vo vekovej štruktúre obyvateľstva a rastúcich požiadaviek na zariadenia.

Chýbajú sociálne služby pre špecifické skupiny obyvateľov

V obciach MFO žilo v roku 2014 cca 12 611 ľudí so zdravotným postihnutím vo všetkých vekových skupinách.

V území chýbajú viaceré služby pre túto kategóriu obyvateľov: služba včasnej intervencie, podporovaného bývania, denný stacionár, chránené bývanie a pod.

Iba čiastočne sú poskytované služby pre zosúladovanie rodinného a pracovného života (jasle), v poradovníku bolo evidovaných 40 žiadostí.

Nedostatočne sú pokryté požiadavky na starostlivosť o deti žijúce v náhradných rodinách, s poruchami správania..

V MFO chýba zariadenie, ktoré by sa zameriavalo na komplexnú starostlivosť o problémy rodiny, pričom výkony v oblasti prevencie, poradenstva, pomoci, intervencie,... sú koncentrované v meste Trnava.

Nedostatočne je riešená oblasť starostlivosti o jednotlivcov ohrozených chudobou a sociálnym vylúčením, ako aj pre osoby vyžadujúce osobitnú starostlivosť.

Predpoklad nedostatku lôžok v zdravotníctve

V MFO sa nachádza 10 zariadení s 598 lôžkami, 55 ambulanciami a 261 lekármi, z toho je v centre regiónu - Trnave 100 % lôžok, 67 % ambulancií a 82 % lekárov. V regióne je 4,6 lôžok na 1 000 obyvateľov. V prognóze sa uvažuje v roku 2035 s 10,5 lôžkami na 1 000 obyvateľov v nemocniciach. Nárast počtu lôžok je zdôvodniteľný súčasnou kapacitou, očakávaným demografickým vývojom a zmenou štruktúry obyvateľstva.

Väčšina návštev kultúrnych podujatí v meste Trnava

V okrese Trnava je celkom 124 kultúrnych zariadení, z toho 70 osvetových stredísk, 44 verejných knižníc, kiná (2), prírodné amfiteátre (2), galérie (2), zariadenia voľného času (3), múzeá (1). V MFO je 62 zariadení s kapacitou 9 169 miest, s počtom návštevníkov za rok cca 262 000 a s 242

zamestnancami. Z toho v meste Trnava je 61 % zariadení, 33 % miest, 93 % návštevníkov a 88 % zamestnancov. Na 1 000 obyvateľov pripadá 9,5 zariadenia (v SR 11,1).

Široké zastúpenie športových zariadení

V okrese Trnava bolo v roku 2011 261 športových zariadení (od roku 2001 – 237), v tom: 57 telocviční (oproti roku 2001 + 2), 48 školských telocviční (+ 3) a 6 športových hál (+3). V obciach jadrového územia je 202 zariadení (77 % okresu) s počtom zamestnancov 38, kapacitou 14 660 miest a ročným počtom návštevníkov cca 460 tisíc. Z toho v meste Trnava je 85 % zariadení, 79 % zamestnancov, 78 % miest a cca 97 % návštevníkov.

V obciach bolo v roku 2011 60 futbalových ihrísk (+ 6 oproti roku 2001), 65 školských ihrísk (+ 22), 34 ostatných ihrísk (+ 4), 21 štadiónov a otvorených ľadových plôch (+ 10) a 9 ostatných zariadení (- 3). Z toho je v Trnave 17 % futbalových ihrísk, 60 % školských ihrísk, 26 % ostatných ihrísk, 24 % štadiónov a otvorených ľadových plôch, 22 % ostatných zariadení.

Obecná polícia iba v Trnave

Obecná polícia je iba v meste Trnava so 60 policajtmi. Rastúca požiadavka na bezpečnosť a pripravenosť na krízové situácie si vyžaduje prijať aj opatrenia v tejto oblasti v súčinnosti s opatreniami prijímanými na celoštátnej úrovni.

Väčšina zariadení obchodu v meste Trnava

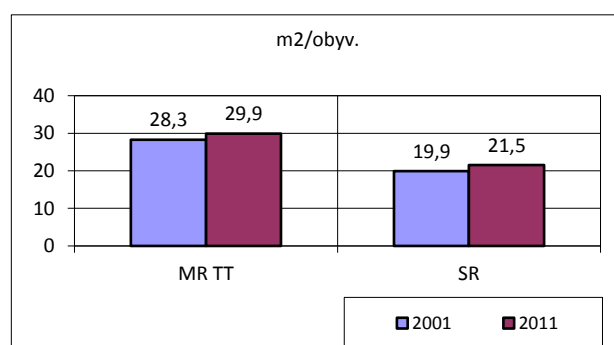
V okrese Trnava boli v roku 2011 4 predajne potravinárskeho tovaru – supermarkety, 16 obchodných domov, nákupných stredísk a hypermarketov, 128 predajní zmiešaného tovaru. Väčšina zariadení je situovaná v Trnave.

Až 80 % výmery územia mestskej funkčnej oblasti tvoria ekologicky nestabilné krajinné prvky

Pôvodne lesná krajina bola zmenená na ornú pôdu a z krajinných prvkov sa zachovali len zvyšky brehových porastov a malé ostrovčeky lesíkov. Územie je charakteristické nízkou biodiverzitou a priestorovou ekologickou stabilitou z čoho vyplývajú aj hlavné environmentálne problémy v území súvisiace s plošným znečistením pôdy a podzemných vôd a intenzívnou veternou a lokálnou vodnou eróziou (MUSES mesta Trnava, 2008).

Vzhľadom na poľnohospodársky využívané územie je výskyt chránených území nepatrný a tieto nie sú prepojené interakčnými prvkami čo spôsobuje nízky stupeň priestorovej ekologickej stability.

Napriek záberu stále vyšší podiel zelene ako je priemer Slovenska



Priemerná plocha verejnej zelene na obyvateľa v okrese Trnava je 29,9 m² (v SR 21,5 m²). V rokoch 2001 – 2011 vzrástla plocha verejnej zelene na obyvateľa o 1,6 m². Mesto Trnava dosahuje vyšší podiel zelene ako je priemer v regióne (31,1 m²). Okrem Trnavy majú väčší podiel zelene na obyvateľa obce: Bohdanovce n T., Borová, Bučany, Dolná Krupá, Dolné Dubové, Horné Dubové, Jaslovské Bohunice, Kátlovce, Naháč, Radošovce, Ružindol, Slovenská Nová Ves, Šelpice, Špačince a

Voderady. Pokles plochy verejnej zelene na obyvateľa v rokoch 2001 – 2011 vo viacerých obciach jadrového územia.

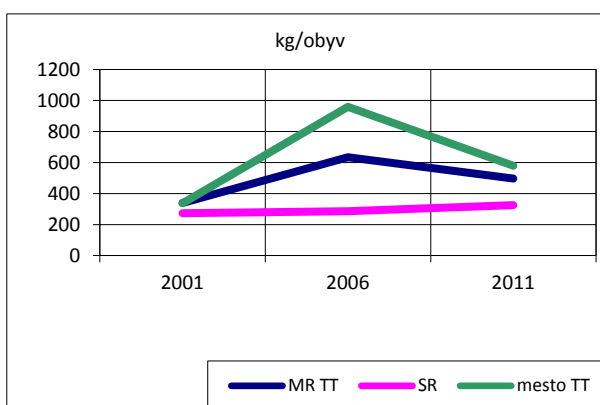
Kvalitu ovzdušia negatívne ovplyvňuje produkcia zo stacionárnych zdrojov a doprava

Najväčšie množstvo zdrojov znečistenia je lokalizovaných v meste Trnava (184 veľkých a stredných). Pravidelný monitoring ovzdušia sa uskutočňuje v blízkosti stanice. Najčastejšie boli zaznamenané prekročenia limitných hodnôt PM10, najmä ako dôsledok intenzívnej dopravy.

Doprava je najväčším zdrojom hluku

Pre územie nebola vypracovaná komplexná štúdia hlučnosti. Vo všeobecnosti sa dá konštatovať že nadmerný hluk spôsobuje doprava na cestných komunikáciách I. a II. triedy a koridor pozdĺž železničnej trate (ťah 120) s pravidelným počtom 80 vlakov denne.

Rast množstva komunálneho odpadu



Hmotnosť vyprodukovaného odpadu vzrástla v rokoch 2004 – 2006 o + 66 %, následne začala klesať na úroveň roku 2004. V prepočte na obyvateľa to bolo v roku 2004 570 kg/rok, v roku 2006 960 kg/obyvateľ/rok, v roku 2012 490 kg/obyvateľ/rok.

Množstvo vyprodukovaného komunálneho odpadu vzrástlo v okrese Trnava v rokoch 2001 – 2011 o 49 %, pričom výrazný nárast bol v rokoch 2001 – 2006 (+ 93,4 %) a následne v rokoch 2006 - 2011 množstvo kleslo o – 23 %. V roku 2011 sa vyprodukovalo v meste Trnava

59,5 % množstva odpadu, v jadrovom území je to cca 72 % odpadu. V roku 2011 sa vyprodukovalo v okrese Trnava v priemere 500 kg komunálneho odpadu na 1 obyvateľa. Nad priemerom bolo mesto Trnava a obce Cífer a Trstín. Množstvo odpadu na 1 obyvateľa vzrástlo v rokoch 2001 – 2011 o 46,6 %. V roku 2011 existovali v okrese 3 skládky odpadu: Trnava, Borová, Brestovany. Oproti roku 2001 bol počet skládok znížený o 3 (Trnava, Smolenice, Buková).

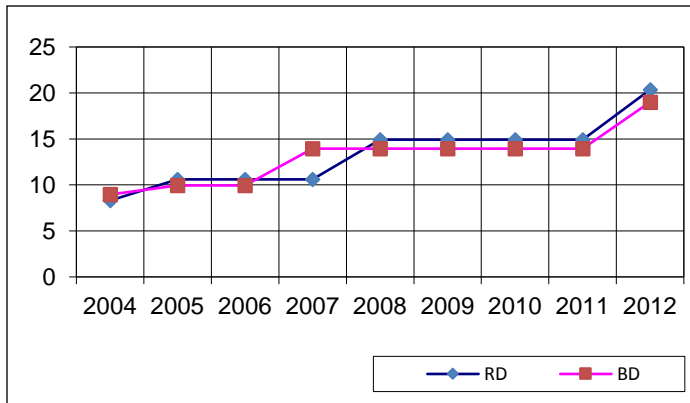
Rast miery separácie odpadu

Z celkového množstva odpadu sa v okrese zhodnocuje 10,3 %, v MFO 12,3 %. Podiel separácie odpadu bol v roku 2004 cca 0,65 %, postupne narástol na úroveň 5,3 % v roku 2012. Podiel kompostovania ostáva približne rovnaký, cca 5 %. Na skládku sa vyvážalo v roku 2004 94,3 % komunálneho odpadu, v roku 2012 87 %.

Poplatok za komunálny odpad v meste Trnava rastie

Poplatok za komunálny odpad postupne rastie tak, ako sa zvyšujú náklady na hospodárenie s odpadom (zo 40 €/tona v roku 2004 na 110 €/tona v roku 2012). Rast poplatku nie je kontinuálny, ale skokový. Výnos z poplatku za komunálny odpad pokrýval v roku 2012 cca 86 % nákladov na hospodárenie s odpadom. Zostatok je vykrývaný z rozpočtu mesta (dôvodom sú aj nedoplatky producentov).

€	2004	2005	2006	2007	2008	2009	2010	2011	2012
RD	8,30	10,62	10,62	10,62	14,93	14,93	14,93	14,93	20,36
Byt.dom	8,96	9,96	9,96	13,94	13,94	13,94	13,94	13,94	19,01



Environmentálne záťaže

V hraniciach okresu je ministerstvom životného prostredia evidovaných 22 environmentálnych záťaží, z toho v MFO 7 a z nich 5 v Katastrálnom území mesta Trnava.

Niektoré obce nemajú verejný vodovod a napojenie na verejnú kanalizáciu

Osem obcí nie je napojených na verejnú kanalizáciu, 5 obcí nemá verejný vodovod, z obcí ležiacich v MFO obec Zeleneč (zásobovanie z domácich studní) a obce Brestovany, Dolné Lovčice a Ružindol sú zásobované z vlastného zdroja – studní, v prevádzke TAVOS. V okrese existujú tri čističky odpadových vôd: Zeleneč, Jaslovské Bohunice a Dechtice.

Aktuálna cena vodného a stočného je komparatívnou výhodou regiónu

- výroba vody a dodávka 0,8743 €/m³
- výroba vody a distribúcia obciam 0,7176 €/m³
- odkanalizovanie 1,0758 €/m³

Prevádzkové ťažkosti a zápach z kanalizácie v Trnave

17 obcí odvádza splaškové odpadové vody výtláčnymi privádzačmi do gravitačnej stokovej siete v Trnave, čím vznikajú v zastavanom území mesta časté prevádzkové ťažkosti a šírenie silného zápachu s dopadom na kvalitu životného prostredia. Najviac je kanalizačná sieť zastaraná, preťažovaná a hydraulicky poddimenzovaná v centre mesta. Situácia sa zmierňuje aplikáciou preventívnych opatrení, čo však problém nerieši.

Potreba preventívnych opatrení na zníženie povodňového rizika

Územím MFO pretekajú vodné toky Parná, Podhájsky, Trnávka, Krupanský a tok Blava, rovnako aj drobné vodné toky Ronava, Limpach a Rošlín. Z dôvodu preventívnych opatrení proti povodňiam je potrebné na uvedených tokoch vykonať viaceré opatrenia, najmä úpravou tokov na 100 ročnú vodu. Zároveň je potrebné dobudovať jednotnú kanalizačnú sieť mesta s vyústením odľahčovacích stôk do vodného toku Trnávka.

Je potrebné prijať opatrenia v súvislosti so zmenou klímy

Výrazným rozšírením zastavaných plôch a globálnou zmenou klímy prišlo v MFO k zvýšeniu priemernej ročnej teploty, počtu tropických dní, počtu letných dní, viacdenných vln horúčav, ale aj k poklesu ročných zrážok, nedostatku vody vo vrchnej vrstve pôdy, erózii pôdy a zvýšeniu intenzívnych lejakov s dopadom na vznik prívalových povodní. Z hľadiska prostredia pre život bola v Trnave posúdená zraniteľnosť územia mesta. Najväčší vplyv na zraniteľnosť majú: pokrytie zelených plôch korunami stromov, dostupnosť zelene nad 2 ha do vzdialenosti 300 m a cirkulácia ochladzujúceho vzduchu. V súvislosti znižovania zraniteľnosti územia MFO je potrebné navrhnuť a realizovať zodpovedajúce opatrenia.

E – government iba na začiatku

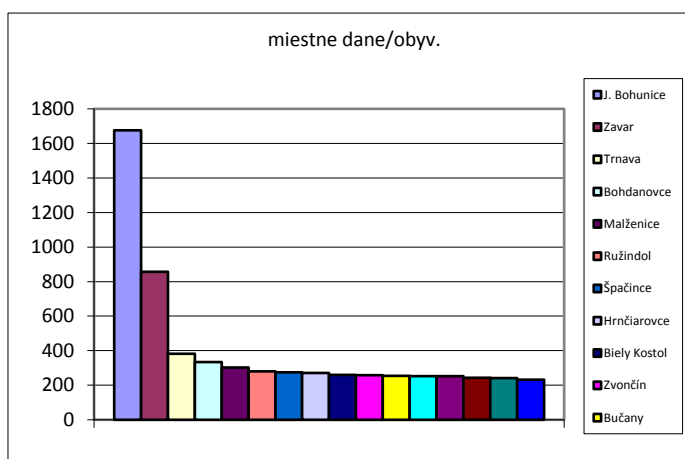
Prejavom elektronizácie obecnej a mestskej samosprávy je aj existencia či neexistencia elektronickej úradnej tabule, ktorá ale vo väčšine prípadov obsahuje málo informácií. Všetky obce v MR majú webovú stránku. Žiadna z webových stránok neposkytuje svojim obyvateľom možnosť elektronickeho vybavenia, splnenia povinností. Elektronizácia (E-government) sa prejavuje najmä tým, že obce na svojich stránkach zverejňujú tlačivá a formuláre v elektronickej podobe (vo word alebo pdf formáte).

Rast príjmov mesta a obcí v okrese

Rast celkových príjmov obcí v okrese je v roku 2013 o 26 % vyšší ako bol v roku 2007. V rokoch 2009 – 2010 prišlo k poklesu celkových príjmov, v roku 2012 boli celkové príjmy vyššie ako v roku 2013. V prepočte na obyvateľa vzrástli z cca 697 € (2008) na 730 € (2013). Príjmy bežného rozpočtu obcí vzrástli v rokoch 2007 - 2013 o cca 24 %, v prepočte na 1 obyvateľa/rok vzrástli z cca 480 € (2008) na 587 € (2013). Daňové príjmy vzrástli v sledovanom období o 26 %. V období rokov 2007 – 2013 vzrástli výnosy všetkých daňových príjmov s výnimkou výnosu z ostatných miestnych daní, kde nastal pokles o cca 50% v roku 2013 oproti roku 2007.

Celkové príjmy obcí na km² spravovaného územia sa zvýšili v rokoch 2007 – 2013 o 17,5 % a v roku 2013 dosiahli 127 204 €. Príjmy z miestnych daní a poplatkov dosiahli v roku 2013 výšku 27 801 €/ km² spravovaného územia, t. j. 21,9 % celkových príjmov na km² územia.

Výnos miestnych daní vysoko prevyšuje priemer v SR



V roku 2013 tvoril podiel na výnose dane z príjmu fyzických osôb 56,8 % a miestne dane 43,2 %. Najvyšší podiel na výnose z miestnych daní tvorí výnos z dane z nehnuteľností 31,8 %, potom výnos z poplatku za komunálny odpad 9,2 %. Výnos z ostatných miestnych daní tvorí iba 2,2 %.

Výnos z miestnych daní na obyvateľa vysoko prevyšuje priemer Slovenska. Oproti iným obciam Slovenska majú obce regiónu Trnava navyše príjem z dane za jadrové zariadenie. V roku 2012 dosiahol hodnotu cca 164 €/obyvateľ, čo je

185,6 % priemeru SR. Miestne dane tvorili v roku 2012 44,9 % daňovej sily obcí v mestskom regióne (priemer SR 28,5 %). V roku 2013 ich podiel mierne poklesol (43,2 %).

Výrazný rast podielu bežných výdavkov

Celkové výdavky obcí v MFO nepatrne vzrástli (+ cca 7 %), zvyšuje sa však výrazne podiel bežných výdavkov na celkových výdavkoch, zo 66,5 % v roku 2007 na cca 86 % v roku 2013, čo výrazne obmedzuje možnosti kapitálových výdavkov. Podiel výdavkov na mzdy voči bežným výdavkom v rokoch 2007 – 2013 stagnoval (cca 33-34 %), výdavky na transfery rástli (+ 46 % v roku 2013 oproti roku 2007).

Rast finančnej a daňovej sily, miery sebestačnosti a samofinancovania

Finančná sila obcí okresu dosiahla v roku 2012 115 % priemeru SR, v sledovanom období vzrástla o 4,4 %, v roku 2013 dosiahla v priemere za okres 565 €/obyvateľ/rok.

Daňová sila obcí v hraniciach mestského regiónu bola v roku 2012 vo výške 117,9 % priemeru v SR. V rokoch 2008 – 2013 vzrástla o cca 8 % a v roku 2013 dosiahla priemerne v mestskom regióne

hodnotu 370 €/obyvateľa/rok. Výrazne k tomu prispieva daňová sila obce Jaslovské Bohunice, ktorá je 4,5 násobne vyššia ako je priemer v okrese a Zavar (2,3 násobok). Daňová sila tvorí 55 % finančnej sily (SR 55,2 %).

Miera sebestačnosti sa zvýšila z 0,75 (2007) na 0,85 (2013), miera samofinancovania vzrástla z 0,71 (2008) na 0,95 (2013).

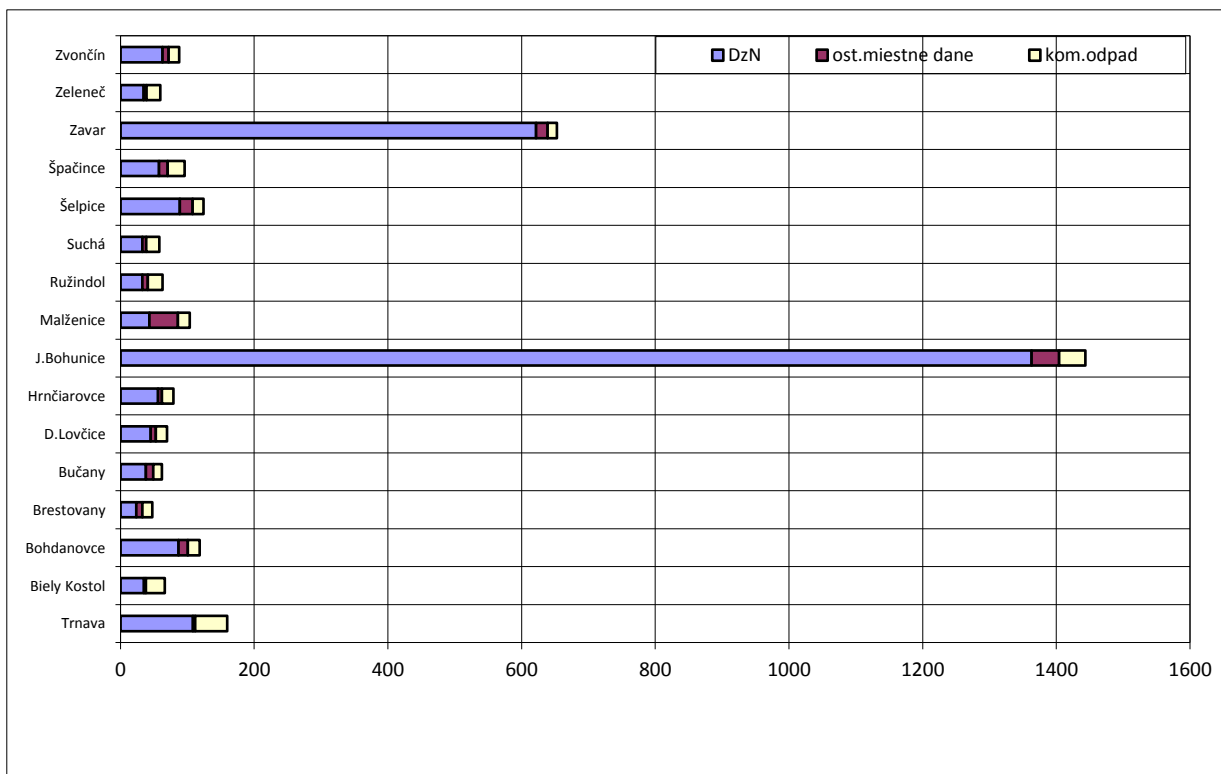
Index ekonomického zaťaženia v mestskom regióne je 0,61.

V mestskej funkčnej oblasti je alokovaných cca 75 % príjmov obcí regiónu

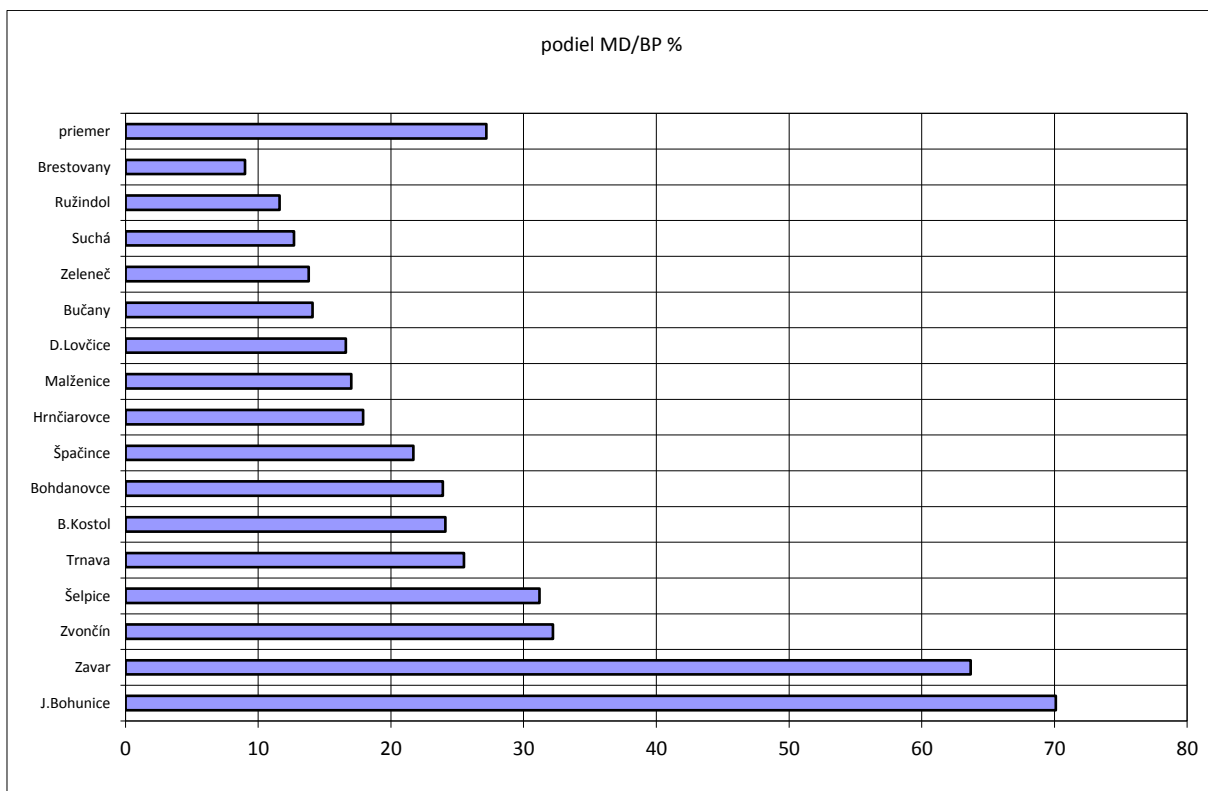
Celkové príjmy v MFO vzrástli v rokoch 2007 – 2013 o 14,5 %, pričom ich podiel na celkových príjmoch obcí okresu mierne klesol zo 78,5 % (2007) na 73,9 % (2011) a následne vzrástol na 76,6 % (2013). Daňové príjmy obcí v MFO vzrástli v rokoch 2007 – 2013 o 23,8 % (v celom okrese o 26 %, v meste Trnava o 21,6 %). Podiel daňových príjmov obcí v MFO na daňových príjmoch obcí v okrese tvoril 76 - 77%, z toho mesto Trnava cca 53%.

Výrazné rozdiely medzi obcami vo výnose daní ale aj v iných ukazovateľoch

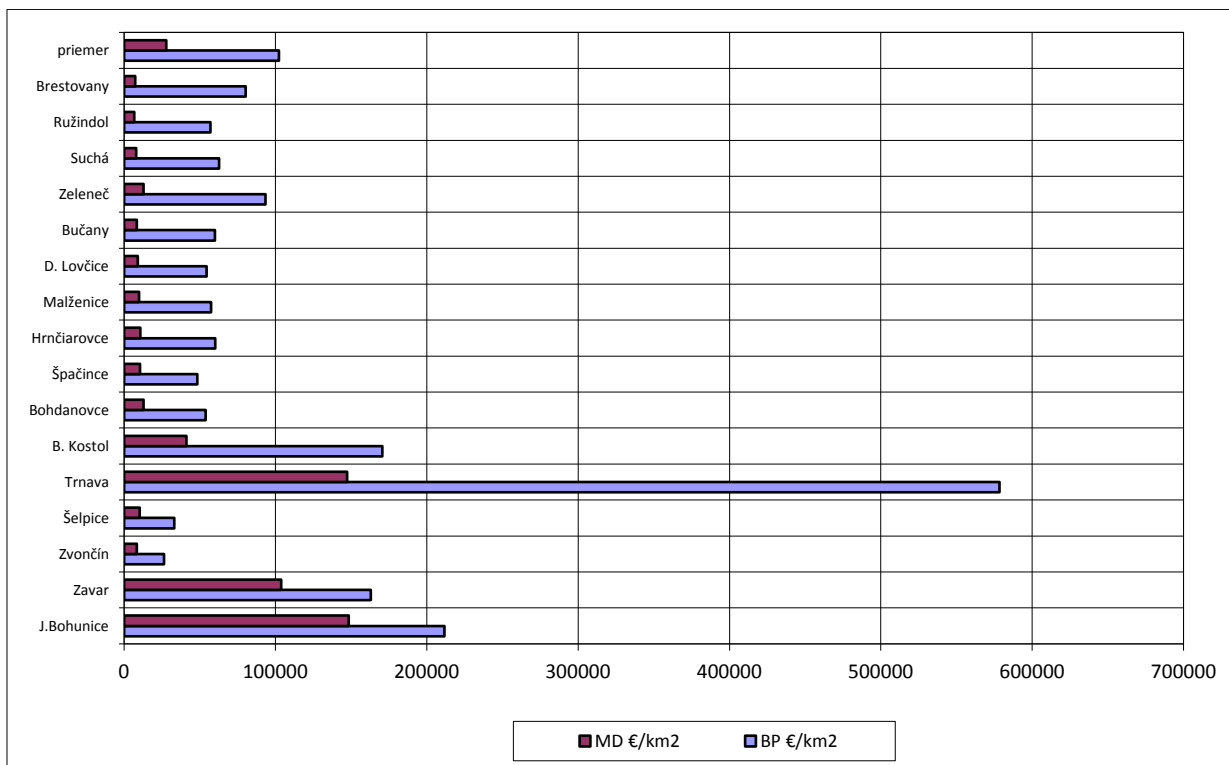
Medzi obcami v MFO existujú pomerne výrazné rozdiely vo výnose miestnych daní pri prepočte na trvalo bývajúceho obyvateľa. V MFO majú iba tri obce vyššiu daňovú silu ako je priemer v okrese (370 €/obyvateľ):



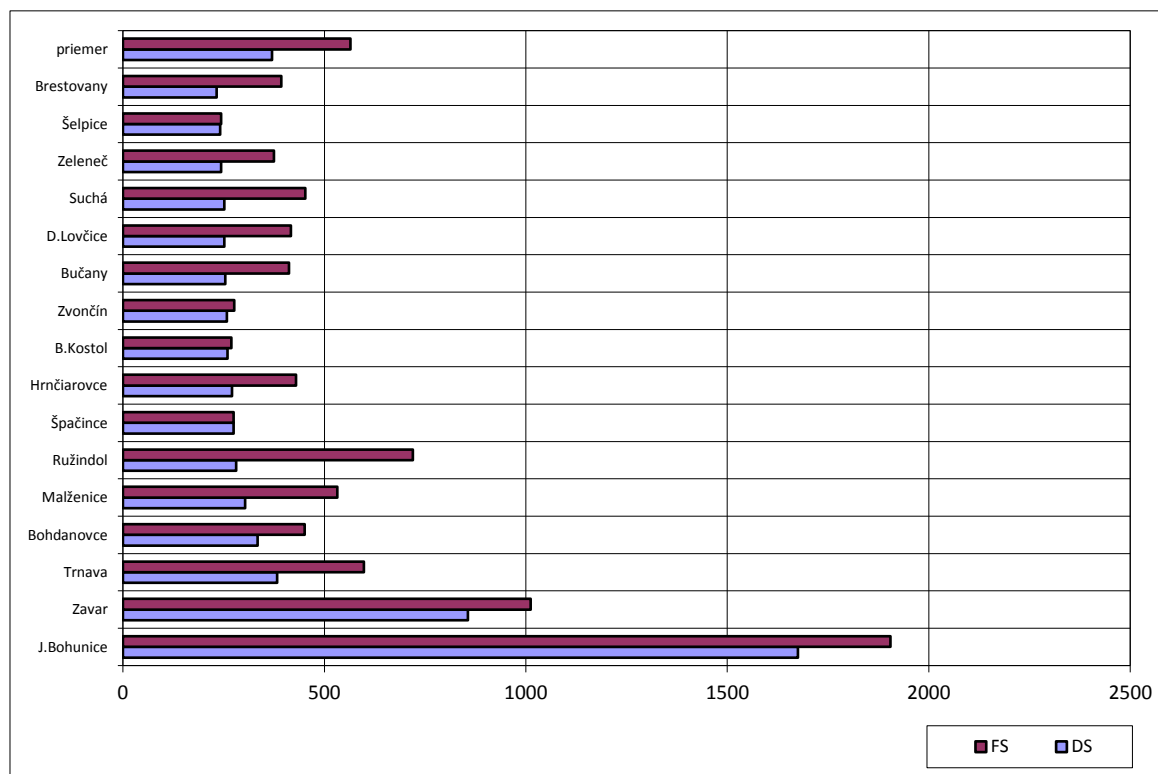
Podiel výnosu miestnych daní na bežných príjmoch obcí



Bežné príjmy a miestne dane na km² k. u. obce



Daňová a finančná sila na obyvateľa obce



Podiel mzdových výdavkov na bežných výdavkoch je vo väčšine obcí nižší ako priemer SR

Podiel mzdových výdavkov na bežných výdavkoch sa v roku 2013 pohybuje v rozpätí 23,9 % - 44,7 %, s výnimkou obcí Suchá n/P, Ružindol, Hrnčiarovce n/P a Bohdanovce n/T, kde sú mzdové výdavky obcí nižšie ako priemer SR v danej veľkostnej skupine.

Obec	Mzdové výdavky/bežné výdavky v %	Priemer za veľkostnú kategóriu v SR
Suchá n/P	45,0	41,65
Ružindol	44,7	38,52
Hrnčiarovce n/P	43,5	41,23
Bohdanovce n/ T	42,3	41,65
Bučany	41,2	41,23
Malženice	40,5	41,65
Biely Kostol	39,0	41,65
Špačince	38,5	41,23
Brestovany	38,3	41,23
Zavar	37,7	41,23
Zvončín	37,2	40,62
Zeleneč	34,0	41,23
Trnava	30,4	31,04
Dolné Lovčice	29,7	40,62
Jaslovské Bohunice	27,5	41,23
Šelpice	23,9	40,62

Miera samofinancovania mesta Trnava klesá

Aj keď v rokoch 2008 – 2013 mierne rástla daňová sila mesta na obyvateľa, v dôsledku rastu daňových príjmov, ale aj poklesu počtu obyvateľov, klesá miera samofinancovania mesta (miestne príjmy). Podiel mesta na dani z príjmu fyzických obcí klesol najmä v dôsledku poklesu počtu obyvateľov. Na druhej strane sa zvýšil výnos dane z nehnuteľností. V tejto súvislosti je potrebné pripomenúť počet denne prítomného obyvateľstva v meste, ktorým mesto poskytuje služby a má dopad na miestne výdavky hrazené trvalo bývajúcim obyvateľstvom.

Vývoj vybraných ukazovateľov mesta Trnava

	2008	2009	2010	2011	2012	2013
Počet obyvateľov	68 038	67 726	67 605	67 368	66 219	66 073
Fyzické osoby/100 obyvateľov	8,99	9,06	8,98	8,86	8,88	8,47
Právnické osoby/100 obyv.	3,90	4,28	4,60	5,03	5,45	5,93
Index ekon. zaťažnosti	0,49	0,50	0,52	0,54	0,58	0,61
Daňové príjmy (tis. €)	24 632	23 652	21 265	23 696	25 242	25 312
Daň z príjmu FO (tis. €)	15 544	14 567	11 787	13 978	14 354	14 770
Daň z nehnuteľnosti (€)	5 800	5 859	6 080	6 324	6 928	7 152
Transfery (€)	14 168	12 503	16 486	12 960	17 616	14 188
Daňová sila (€/obyvateľ)	362	349	314	352	381	383
Finančná sila (€/obyvateľ)	570	534	558	544	647	598
Miera sebestačnosti	0,77	0,79	0,79	0,79	0,78	0,75
Miera samofinancovania	0,64	0,62	0,58	0,61	0,58	0,57

Bilancia mesta Trnava za roky 2008 – 2013

Hodnotenie	Ukazovateľ
-	3 % pokles počtu obyvateľov
-	6 % pokles počtu podnikajúcich fyzických osôb v prepočte na 100 obyvateľov
+	52 % nárast počtu právnických osôb v prepočte na 100 obyvateľov
-	24,5% nárast indexu ekonomickej zaťažnosti
+	Po prechodnom výraznom poklese daňových príjmov vzrast od roku 2008 o 2,8 %
-	Pokles podielu mesta na výnose dane z príjmu fyzických osôb
+	Rast výnosu dane z nehnuteľnosti o 23,3 %
-/+	Stagnácia výšky transferov
+	Po prechodnom znížení (2009-2010) rast daňovej sily o + 5,8 % a finančnej sily o + 4,9%
-	Pokles miery sebestačnosti
-	Pokles miery samofinancovania

2.3 Očakávané trendy a STEEP analýza

Očakávané trendy

Vychádzajúc z analýzy súčasného stavu a vo väzbe na očakávané trendy existuje podľa nás viacero oblastí, ktoré sú buď problémom, slabou stránkou alebo sú málo rozvinutou silnou stránkou územia a na ktoré je potrebné zamerať zo strany mesta a obcí v mestskej funkčnej oblasti pozornosť.

Demografické zmeny, starnutie populácie

Demografický vývoj, starnutie populácie je najmä ekonomickým problémom. Iba predĺžovanie veku odchodu do dôchodku problém nevyrieši. Z prognózy vývoja obyvateľstva do roku 2035 vyplýva, že pri súčasných trendoch bude naďalej klesať miera prirodzeného prírastku obyvateľstva, a preto bude aj región a mesto Trnava odkázaný na prílev migrantov z iných regiónov Slovenska, prípadne aj zo zahraničia. Starnutie populácie bude pokračovať v celom regióne, rýchlejšie v meste Trnava. To spôsobí nielen tlak na regionálne školstvo, sociálne a zdravotnícke služby (50 % obyvateľov bude potrebovať zdravotnícke služby), ale zvyšovaním počtu dôchodcov, ktorí nebudú mať dostatok zdrojov (minimálny alebo žiadny dôchodok) sa zníži spotreba spôsobená chudobou, budú rásť nároky na verejné rozpočty, na rozpočet mesta a obcí, pričom klesajúca kúpyschopnosť obyvateľstva bude mať negatívny dopad na malé a stredné podnikanie, na kultúru, voľno časové aktivity,... Reakciami na trend starnutia populácie môžu byť:

- oslovenie „striebornej generácie“ koncentráciou na služby v oblasti cestovného ruchu, „strieborné“ produkty a služby ako doplnok k hlavnej hospodárskej charakteristike mesta a okolia,
- zohľadnenie procesu starnutia v školskej politike regiónu, hľadanie flexibilnejších riešení zabezpečovania školskej dochádzky, prepojenie predškolskej a školskej výchovy,
- vytvorenie podmienok pre celoživotné vzdelávanie a vtiahnutie seniorov do mestských a regionálnych aktivít,
- prepojenie potrieb zamestnancov v sociálnej sfére, zdravotníctve a s odborným a vysokým školstvom v regióne,
- podpora opatrovateľskej služby v domácnosti,
- zmeny v bytovej politike, využívanie voľných bytov, znižovanie cenovej úrovne prevádzky bytov (teplo, elektrika, odpad,...),
- zvyšovanie kvality života, obmedzovanie bariér.

Technologický vývoj, vzdelanie

Technologický rozvoj si vyžiada zmenu požiadaviek na pracovné príležitosti a ich štruktúra sa bude musieť zmenám prispôbovať. Týka sa to aj súčasného hlavného „ťahúňa“ rozvoja regiónu, automobilového priemyslu, kde je možné očakávať zmenu štruktúry pracovných miest a zníženie počtu zamestnancov spôsobené technologickým vývojom. Dôkazom, že už dnes štruktúra pracovných miest nie je úplne v súlade s pracovnými silami žijúcimi v Trnave, je denná odchádzka ekonomicky aktívnych z regiónu, pričom najviac z nich odchádza do Bratislavy, ktorá svojou vzdialenosťou a ponukou pracovných síl spôsobuje, že odchádzajú najmä ľudia vo veku 35 – 45 rokov. Je zrejmé, že s technologickým vývojom bude rásť význam ponuky vysokokvalifikovaných zamestnancov v území a tomu je potrebné prispôbovať štruktúru stredných a vysokých škôl, ako aj podmienky pre získavanie kvalifikovaných ľudí z iných regiónov. V meste Trnava sídlia tri vysoké školy. Vysoké školstvo je viac orientované na humanitné smery, čo nezodpovedá súčasnej, ale ani výhľadovej štruktúre hospodárskych odvetví. Rovnako je potrebné vytvárať podmienky pre zvyšovanie úrovne vzdelania a jeho väčšie prispôbenie požiadavkám technologického rozvoja už od základných škôl. Ako vyplynulo z hodnotenia základných škôl (vždy je možné vzniesť pripomienky k metodike hodnotenia, ale tieto sú určitým signálom a dôvodom na analýzu) dosiahnuté výsledky radia región Trnava až na 35. miesto na Slovensku, čo nezodpovedá jeho hospodárskemu významu pre Slovensko. Stredné školy koncentrované v Trnave dosahujú priemerné výsledky.

V meste Trnava a v obciach MFO existujú desaťtisíce m² voľných plôch, brownfieldov, pozemkov a priestorov pre usídlenie nových podnikateľov, pre vznik inkubátorov. Nedostatočným marketingom,

koordináciu, spoluprácou, nevhodnou cenovou politikou ostávajú tieto plochy nevyužitú, resp. ich /ne-/využitie ovplyvňuje výhradne súkromný sektor.

Reakciami na technologický vývoj, a s tým súvisiacu štruktúru vzdelania, môžu byť:

- orientácia na odvetvia s vyššou pridanou hodnotou,
- podpora previazania odborného a vyššieho vzdelania s hospodárskym zameraním regiónu,
- prispôsobenie školstva regionálnemu potenciálu, využitie špecifik regiónu pri definovaní zamerania regionálneho školstva (stredné, odborné),
- diverzifikácia ekonomiky a vzdelávania, aby neprišlo k monofunkčnej hospodárskej základni regiónu, napríklad orientáciou na kreatívne a kultúrne odvetvia, cestovný ruch,
- regionálny manažment využívania plôch pre podnikanie,
- podpora vzniku lokálnych pracovných miest,
- zlepšenie podnikateľského prostredia.

Rast miest

V priestore Trnavy prebieha, obdobne ako v oblastiach iných miest na Slovensku a v Európe, proces suburbanizácie a je citeľná aj zmena správania sa obyvateľstva vo väzbe na významné technologické a spoločenské zmeny. Prehustenie dopravy v Trnave je spôsobené jednak denným „pendlovaním“ obyvateľov obcí v regióne do a z Trnavy za prácou, školou, nákupmi, kultúrou, pri zvyšujúcom sa podiele individuálnej dopravy vo väzbe na rast bohatstva, ale aj pendlovaním obyvateľov Trnavy v rámci mesta za prácou, službami, nákupmi,.... Hustota cestnej siete v regióne pritom nedosahuje úroveň miest vo vyspelých európskych štátoch a zároveň klesá podiel neautomobilovej verejnej dopravy (hromadná doprava, cyklo doprava). Nie je doriešený systém statickej dopravy. Dôsledkom je preťažená cestná sieť v meste, ale aj zhoršujúce sa životné prostredie.

V budúcnosti sa dá očakávať opätovné sťahovanie obyvateľov do miest, čo spôsobí ďalší tlak na dopravu, energetiku, kvalitu života, ale aj rast kriminality, znečistenia, nedostatok priestoru, rast požiadaviek na bývanie v kontakte s prírodou, rast intenzity dopravy, tlak na ponuku služieb,.....Ak nebudú s týmito trendmi mestá počítať, nebudú sa v predstihu na ne pripravovať.

Miera spolupráce mesta a obcí v jadrovom území regiónu pri rozvoji a spravovaní územia nie je dostačujúca. Otvára sa otázka, ako reagovať na prebiehajúce procesy a budúce trendy. Reakciami môžu byť, napríklad:

- orientácia na územie mesta Trnava a obcí v MFO ako na celok, vo viacerých oblastiach sa zamerať na spoločný rozvoj územia,
- koordinácia využívania plôch, bytovej výstavby, lokalizácie služieb v rámci MFO,
- hľadanie a formulovanie dodatkových výhod pre investorov (dobrá správa, infraštruktúra, vzťahy,
- starostlivosť o aktuálnych investorov a podnikateľov v meste a okolí,
- dôslednejšie využívanie mestských a obecných plôch pre rozvoj, resp. v rámci premyslenej pozemkovej politiky nákup na zveľaďovanie nových plôch a priestorov, zamieňať pozemky,.....,
- spájanie moderného a tradičného,
- podpora miestnej / regionálnej produkcie.

Klimatická zmena, znižovanie kvality životného prostredia

Prebiehajúca klimatická zmena (bez ohľadu na príčiny) spôsobuje rast otepľovania, výskyt extrémnych teplôt, horúčav, tropických dní s dopadom na kvalitu života v mestách, regiónoch. Na druhej strane je citeľný pokles úhrnu ročných zrážok v oblasti Trnavy, vysušovanie pôdy, ale aj zvýšená intenzita lejakov s dopadom na rast rizika povodňových situácií. Aj v budúcnosti sa predpokladá trend otepľovania, slabo stúpajúci rast zrážok, zvýšenie extrémnosti zrážkových udalostí, menej snehu, nižšia vlhkosť pôdy, zmena v odtokových režimoch riek a s tým všetkým súvisiaci migrácia nových rastlinných a živočíšnych druhov, chorôb a škodcov. So súčasným stavom a očakávaným trendom súvisia potrebné adaptačné aktivity na zmenu klímy, na základe premysleného adaptačného plánu. Mesto Trnava má spracovaný adaptačný plán/stratégiu na zmenu klímy.

Rastie produkcia komunálneho odpadu, najmä v jadre územia, v ktorom sa vyprodukuje až 72 % komunálneho odpadu mestského regiónu. Miera zhodnocovania odpadu je veľmi nízka (10-15 %). Do roku 2030 sa v Európe uvažuje s ukončením skládkovania tuhého komunálneho odpadu. Uvedené si

vyžaduje zásadne a radikálne prehodnotiť politiku odpadového hospodárstva v rámci celého mestského regiónu.

Slovensko sa zaviazalo znížiť emisie skleníkových plynov do roku 2030 o 40 % oproti roku 1990, zvýšenie spotreby obnoviteľných energetických zdrojov do roku 2030 o minimálne 27 % a zvýšiť energetickú efektívnosť do roku 2030 o min. 27 %.

Reakciou na klimatickú zmenu a zhoršovanie kvality životného prostredia môžu byť:

- rozšírenie adaptačnej stratégie na územie celej MFO,
- podpora aktivít šetrne využívajúcich prostredie, ekologicky orientované produkty,
- prepojenie MVO, samosprávy a školstva pri zvyšovaní povedomia o životnom prostredí,
- posilnenie alternatívnych foriem dopravy (voči IAD),
- separácia odpadu,
- prispôsobovanie foriem výstavby klimatickej zmene,
- zelené projekty,....

Zmena životného štýlu

Zmena životného štýlu, najmä mladšej generácie, sa prejavuje aj v jej správaní. Je preto dôležité orientovať mnohé aktivity, ale aj programy rozvoja, na rast diverzifikácie požiadaviek a segmentáciu „trhu“. Reakciami môžu byť:

- využívanie prírody, vodných plôch, kultúrnych pamiatok, letiska na podujatia,
- prepojenie prírody a športových možností,
- moderné infraštruktúrne prvky, bezbariérovosť,....
- aplikácia koncepcie smart región,
- zatriktívnenie územia,
- podpora výnimočnosti územia ako konkurenčnej výhody,
- budovanie značky regiónu,
- spracovanie a realizácia stratégie „happy city“,
- práca s mladými,....

Elektronizácia procesov

Všetky obce v MFO majú webovú stránku. Žiadna z webových stránok však neposkytuje svojim obyvateľom možnosť elektronického vybavenia, splnenia povinností. Zo všetkých obcí trnavského okresu má tlačivá v elektronickej podobe 34 obcí, 11 obcí tlačivá v elektronickej podobe nemá k dispozícii. Prejavom elektronizácie obecnej a mestskej samosprávy je aj existencia či neexistencia elektronickej úradnej tabule, ktorá ale vo väčšine prípadov obsahuje málo informácií. Reakciou na trendy v oblasti elektronizácie by mali byť :

- rast využívania elektronickej komunikácie,
- vytvorenie spoločného portálu regiónu s informáciami pre návštevníkov, ale aj podnikateľov a obyvateľov,
- zavádzanie všetkých IKT noviniek do správy územia a ich zosieťovanie.

Nedostatok verejných zdrojov

Demografické zmeny, reakcia na klimatickú zmenu, na iné uvedené trendy, rast konkurencie spojený so snahou o vytváranie daňových a odvodových výhod, polarizácia príjmov, bude vytvárať tlak na obmedzené verejné zdroje. Podcenenie trendov môže spôsobiť úpadok miest, obcí a regiónov.

Už takmer dve desaťročia ziskava Slovensko, jeho mestá a obce, ale aj súkromný sektor kapitálové prostriedky najmä z eurofondov. Tento príjem je časovo obmedzený. Heslom budúcnosti sa stane spolupráca a efektívnosť využívania verejných zdrojov.

Mesto Trnava, ale aj obce mestského regiónu/okresu, sú zastúpené v rôznych spolkoch, združeniach, inštitúciách, často s duplicitnou činnosťou. Platí vo všeobecnosti, že roztrieštená spolupráca = žiadna spolupráca. Absentuje systematická spolupráca mesta Trnava a obcí v mestskom regióne nielen pri administratívnych úlohách, prenesenom výkone pôsobnosti štátnej správy, ale najmä pri riešení projektov rozvoja regiónu, hľadani spôsobiť ich financovania. Tento stav umožňuje rôznym inštitúciám (verejným aj súkromným) konať individuálne a s vlastným záujmom navrhovať a ponúkať programy a projekty mestu a obciam rôznej kvality, významu, ktoré často nemajú udržateľnosť a spôsobujú

mestám a obciam následné problémy. Inštitúcie regiónu de facto procesy neriadia a územie je skôr priestorom pre realizáciu rôznych zámerov. To platí aj v oblasti inštitúcií regionálneho rozvoja, ktoré pôsobia na území regiónu (štátne, samosprávy, VUC) a ktorým chýba jasná koordinácia. Príkladom sú rôzne ad hoc vytvárané subjekty, pričom motívom ich vzniku nie je dlhodobá spolupráca, bez ohľadu na zdroje financovania, ale napríklad aktuálna možnosť čerpať prostriedky. Rast miest, konkurencia, dopady trendov na mestá si vyžaduje komplexnú, stabilnú a systematickú ponuku služieb aj v oblasti rozvoja územia.

Reakciou na nedostatok verejných zdrojov môže byť:

- vyššia orientácia na spoluprácu s cieľom efektívneho využitia verejných zdrojov,
- prepájanie strategických zámerov,
- vypracovávanie štúdií realizovateľnosti aj pri verejných stavbách,
- definovanie neprekročiteľného limitu výdavkov na jednotku pri investíciách miest a obcí, znižovanie prevádzkových nákladov miest a obcí,
- prehodnotenie spôsobu zabezpečovania úloh (privatizácia, outsourcing,...).

STEEP analýza mestskej funkčnej oblasti

Je analýzou jednotlivých častí vonkajšieho prostredia, ktoré ovplyvňujú mesto. Analyzované sú sektory: spoločenský, technologický, ekonomický, ekologický a politický

Faktory	
Spoločenské	<ul style="list-style-type: none"> - demografické zmeny, starnutie obyvateľstva - zmena chovania sa obyvateľov, zákazníkov: diverzifikácia foriem rodiny, životných štýlov, bývania, nákupného správania sa - príjmová polarizácia - rast mobility - segmentácia spoločenstva - /ne-/ spolupráca verejného a súkromného sektora
Technologické	<ul style="list-style-type: none"> - technologický vývoj a know-how v podnikoch - technologický vývoj a know-how vo verejnom sektore - dostupné technológie pre občanov - profilácia vzdelania
Ekonomické	<ul style="list-style-type: none"> - úpadok automobilového priemyslu - konkurencia iných miest, regiónov - finančné a hospodárske krízy - flexibilita na trhu práce, deregulácia trhov - nové formy práce - nové odvetvia - zmena systému vzdelávania - disponibilné finančné zdroje a nehnuteľnosti - daňová a rozpočtová politika mesta, štátu - cenová úroveň
Ekologické	<ul style="list-style-type: none"> - klimatická zmena - negatívne dôsledky rozvoja okolitých obcí, ale aj miest - zlá environmentálna politika štátu, regiónu
Politické	<ul style="list-style-type: none"> - celoštátna legislatíva a rozhodnutia vlády a parlamentu obmedzujúce rozvoj mesta - dopady európskych problémov - vzťahy medzi volenými zástupcami mesta

2.4 Ex – post hodnotenie predchádzajúceho PHSR

Pre územie MFO nebol doteraz spracovaný spoločný PHSR

2.5 Vyhodnotenie väzieb na ďalšie koncepčné dokumenty

Národná stratégia regionálneho rozvoja (2013)

poníma ako región celý TTSK, za ktorého špecifické stránky považuje dobre rozvinutú sieť dopravných komunikácií, kvalitný pôdny fond, priaznivé klimatické podmienky, zachovanú biodiverzitu, významné vodné toky, geotermálne vodné pramene, málo znečistené ovzdušie, priaznivé podmienky pre vidiecky turizmus, potenciál pre ďalší rozvoj priemyslu a zahraničných investorov priťahujúcich ďalších subdodávateľov. Konkurenčnou výhodou je geografická poloha, zahraničný kapitál a vysoko-kvalifikovaná pracovná sila.

Stratégia očakáva vplyvy: udržanie vysokého ekonomického rastu, zlepšenie životného prostredia, využitie spolupráce, informatizáciu verejnej správy, rast počtu študentov, príťažlivosť regiónu pre zahraničných investorov, rozvoj dopravných komunikácií, zlepšenie dostupnosti verejnou dopravou, podporu multifunkčného poľnohospodárstva, vhodné prostredie pre podnikanie, zvyšovanie podielu výroby s vyššou pridanou hodnotou a vytváranie klastrov.

Za priority vo väzbe na stratégiu Európa 2020 sa pre TTSK navrhuje:

- Inteligentný rast – vytvorenie hospodárstva na znalostiach a inováciách, odstránenie nedostatkov podporných nástrojov, rast výdavkov na výskum a vývoj, zlepšenie vzťahu medzi súkromným a verejným sektorom,
- Udržateľný rast – podporu ekologickejšieho a konkurencieschopnejšieho hospodárstva vo väzbe na využívanie zdrojov, rast využitia energie z obnoviteľných zdrojov, modernizáciu dopravy a podporu energetickej účinnosti, podporu malého a stredného podnikania a podporu pevnej a udržateľnej priemyselnej základne,
- Inkluzívny rast - podpora hospodárstva s vysokou mierou zamestnanosti, s dôrazom na kvalifikovanú pracovnú silu (investovanie do systémov vzdelávania, odbornej prípravy, zručností, zosúlaďovanie ponuky a dopytu, poradenské služby v oblasti zamestnanosti).

Partnerská dohoda SR – EÚ na roky 2014 - 2020

sa sústreďuje na 5 národných priorít s 11 tematickými cieľmi

NP	Podnikateľské prostredie priaznivé pre inovácie	TC 1	Posilnenie výskumu, technologického vývoja a inovácií
		TC 2	Zlepšenie prístupu k informáciám, IKT
		TC 3	Zvýšenie konkurencieschopnosti MSP, sektora pôdohospodárstva
		TC 10	Investície do vzdelávania
NP	Infraštruktúra pre hospodársky rast a zamestnanosť	TC 7	Podpora udržateľnej dopravy a odstraňovanie prekážok v kľúčových sektorových infraštruktúrach
NP	Rozvoj ľudského kapitálu a zlepšenie účasti na trhu práce	TC 8	Podpora udržateľnosti a kvality zamestnania
		TC 9	Podpora sociálneho začlenenia, boj proti chudobe a diskriminácii
		TC 10	Investície do vzdelávania
NP	Trvalo udržateľné a efektívne využívanie prírodných zdrojov	TC 4	Podpora prechodu na nízkouhlíkové hospodárstvo
		TC 5	Podpora prispôsobenia sa zmene klímy, rizikám
		TC 6	Zachovanie a ochrana životného prostredia a efektívne využívanie zdrojov
NP	Moderná a profesionálna verejná správa	TC 11	Posilnenie inštitucionálnych kapacít verejnej správy a efektivity verejnej správy

Koncepcia územného rozvoja SR

Je aplikovaná pri definovaní priestorovej organizácie územia

Strategické materiály TTSK

Priority vízie, PHSR a ÚPN TTSK nadväzujú na národné stratégie a budú zohľadnené aj v strategickej a návrhovej časti Programu rozvoja MFO.

Strategické materiály mesta Trnava a obcí v MFO

Územný plán mesta, obcí, prieskumy a rozbor k územným plánom, vypracované PHSR / PR mesta podľa metodiky z roku 2015, ako aj sektorové koncepcie mesta a obcí, plány odpadového hospodárstva a ďalšie slúžili ako východiskové dokumenty pre spracovanie analytickej časti.

2.6 SWOT analýza okresu a mestskej funkčnej oblasti

Silné stránky	Slabé stránky
<ul style="list-style-type: none"> - poloha v regióne strednej Európy - na slovenské pomery vyššia hustota obyvateľstva na km² územia ako priemer SR - mestská štruktúra obyvateľstva - veľkosť obcí v MFO je väčšia ako priemer v SR - nadpriemerne zastúpená poľnohospodárska pôda - rast počtu obyvateľov za posledných 22 rokov - rast počtu obyvateľov v regióne aj v jeho jadre - nižší podiel jednočlenných domácností v regióne ako priemer SR - zvýšenie úrovne vzdelania v obciach, rast vysokoškolsky vzdelaných - počet vzdelaných ľudí (všetky stupne) prevyšuje priemer SR - v okrese rastie pridaná hodnota vyprodukovaná v území - rast počtu ekonomicky aktívnych obyvateľov - pokles evidovanej nezamestnanosti - rast počtu podnikov je vyšší ako priemer v SR - počet podnikajúcich fyzických osôb aj v obciach mimo jadrového územia - podiel priemerného evidovaného počtu zamestnancov na ekonomicky aktívnych obyvateľoch vyšší ako priemer v SR - priemerná mesačná mzda vyššia ako SR - výskyt nerastných surovín (zemný plyn, ropa, nerasty) - diverzifikácia priemyslu - hospodárska profilácia regiónu - priemyselné parky s dostatkom voľných plôch - technologický park - veľké množstvo brownfieldov v jadrovom meste a v obciach regiónu - vysoký prílev priamych zahraničných investícií a ich podiel na obyvateľa - napojenie na medzinárodnú dopravu, sieť TEN, diaľnica, rýchlostné cesty, cesty I. - III. triedy - dobré napojenie obcí cestnou sieťou na jadro regiónu, hustota cestnej siete vyššia ako priemer SR - pravidelná linková autobusová doprava vo všetkých obciach - dostupnosť letiska (Bratislava, Piešťany) - rast počtu tried v materských školách - racionalizácia siete základných škôl - prítomnosť univerzít (3 vysoké školy) 	<ul style="list-style-type: none"> - nedostatok služieb v obciach mimo jadra, - nedostatočné využitie výhod polohy regiónu - nedostatočne využívané budovy a plochy, - vysoká cena pozemkov, plôch - nedostatočne využitý technologický park v Trnave, priemyselné parky a brownfieldy - starší domový fond - pokles počtu obyvateľov v meste Trnava - obyvateľstvo v meste Trnava je v priemere staršie ako v obciach MFO - nižší podiel cestovného ruchu na ekonomike regiónu - rast podielu neproduktívneho obyvateľstva - rezervy v kvalite podnikateľského prostredia (Trnava až 31. miesto medzi mestami na Slovensku) - nedostatočný podiel cyklo dopravy na dopravnej obsluhu, nedostatok cyklotrás a infraštruktúry - odchod za prácou mimo jadrové mesto a okres - vysoký podiel prepravovaných osôb individuálnou dopravou - absencia infraštruktúry pre MHD, absencia IDS - hustota cestnej siete nedosahuje úroveň vyspelých štátov Európy - rastúca intenzita ťažkej nákladnej dopravy na cestách II. a III. triedy - nedostatok detských jasí - nedostatok miest v materských školách - stredné školy sa koncentrujú v meste Trnava - nesúlad medzi vzdelanostnou štruktúrou a štruktúrou pracovných príležitostí - profilácia vysokých škôl nekopíruje hospodársku štruktúru regiónu - kultúrne a športové zariadenia koncentrované najmä v meste - napriek rastu nedostatočné sociálne služby - terénna opatrovateľská služba iba v Trnave a niektorých obciach - nedostatok zdravotníckych zariadení a ich prílišná koncentrácia do jadrového mesta - obecná polícia iba v meste Trnava - výrazná závislosť na centrálnom zásobovaní tepla (horúcovod z EBO Jaslovské Bohunice) - nízky stupeň priestorovej ekologickej stability - pokles plochy verejnej zelene vo väčšine obcí jadrového územia - nesústreďený odtok vody v krajine, výskyt prívalových vôd, znečisťovanie tokov - deficit veľkoplošných plôch parkov a lesoparkov, prírodných a umelých vodných plôch - rastúca produkcia komunálneho odpadu, z toho 72% v jadrovom území

<ul style="list-style-type: none"> - dostatok kultúrnych zariadení - dostatočný počet športovísk - spracovaná vlastná koncepcia tepelnej energetiky mesta - komparatívna výhoda nízkej ceny tepla - nízka cena výroby a dodávky vody - plocha verejnej zelene na obyvateľa je vyššia ako priemer v SR - podiel separácie odpadu má mierne rastúcu tendenciu - celkový príjem na obyvateľa obcí a príjmy bežného rozpočtu rastú - rast výnosu daní na km² spravovaného územia - výnos z miestnych daní na obyvateľa je výrazne vyšší ako priemer SR (+ 186%) - miestne dane tvoria až 45 % daňovej sily obcí (priemer SR 28,5 %) - daňová sila a finančná sila obcí okresu je vyššia ako priemer SR - daňová konkurencia v miestnych daniach - každá z obcí ma web stránku a je napojená na internet - existujúca elektronická prezentácia aj niektorých malých obcí prostredníctvom webu - zárodoky verejno – súkromného partnerstva (klastre: energo, auto, turizmus..) 	<ul style="list-style-type: none"> - nízka miera zhodnocovania odpadu v obciach, vysoký vývoz na skládku - 8 obcí okresu nemá verejnú kanalizáciu a 5 obcí nie je napojených na verejný vodovod - rast podielu bežných výdavkov na celkových výdavkoch - doplácanie za hospodárenie s odpadmi z obecných rozpočtov - výnosy z ostatných miestnych daní poklesli - výnos miestnych daní MFO výrazne zvyšujú príjmy najmä v troch obciach (Jaslovské Bohunice, Zavar, Trnava) - počty poslancov v obciach na hornej hranici zákonom stanoveného intervalu, - viaceré obce prekračujú celoslovenský priemer podielu mzdových na bežných výdavkoch - žiadna z webových stránok neposkytuje svojim obyvateľom možnosť elektronického vybavenia, splnenia povinností, absencia využívania elektronickej úradnej tabule - v obciach takmer žiadna orientácia na turistov - slabšia úroveň prezentácie sa navonok formou marketingových nástrojov, vrátane web stránky - účasť obcí v mnohých inštitúciách, často duplicitne zameraných - chýbajúca spolupráca mesta a obcí regiónu ako celku pri zabezpečovaní viacerých verejných služieb a marketingu
Príležitosti	Ohrozenia
<ul style="list-style-type: none"> - starnutie obyvateľstva - mestá ako motory - mestské regióny ako nová paradigma - dôraz na životné prostredie - trend zdravého životného štýlu - globalizácia - rast významu regionálnej špecializácie - konzumný spôsob života, - zmena štruktúry domácností – rast počtu singles - rozvoj miest - technologický rozvoj - automatizácia a elektronizácia procesov - rast sektoru služieb - intenzívna spolupráca obcí, verejného a súkromného sektora 	<ul style="list-style-type: none"> - stagnácia, úpadok, automobilového priemyslu - starnutie obyvateľstva - príjmová polarizácia - chudoba - medzinárodná, vnútroštátna a lokálna politická nestabilita - zhoršovanie kvality životného prostredia - klimatická zmena - nezamestnanosť mladých ľudí - nereagovanie na diverzifikáciu potrieb obyvateľstva v oblasti bývania, práce a pod. - neprepojenie trhu práce a trhu vzdelávania - zložitejšie podmienky pre podnikanie - tlak na zdravotnú starostlivosť - tlak na penzijné systémy - rast dopravnej a obslužnej zaťažnosti centier - deficit verejných zdrojov, nevhodný systém finančného vyrovnávania, nedostatok vlastných príjmov - rast konkurencie medzi regiónmi - pretrvávajúca nespokojnosť obcí, verejného a súkromného sektora - nízka kvalita inštitúcií zodpovedných za rozvoj územia

2.7 Analýza problémov a rizík pre ich odstraňovanie a rizík

druh	predmet rizika	zdroj rizika	dôsledky
ľudské	nezáujem obyvateľov o kvalitu života v obciach, zlé medziľudské vzťahy, nespolupráca	občania, politici, podnikatelia	nerealizovanie aktivít vyžadujúcich participáciu, rast nákladov strata konkurencieschopnosti
ekonomické	stagnácia automobilového priemyslu nedostatok zdrojov na rozvoj (vlastných, NFP, ..) nedostatok plôch pre rozvoj realizácia neefektívnych investícií nereagovanie na socio – demografické zmeny stagnácia vzdelávania nevyužitie špecifik mesta	vývoj na svetovom trhu zlé hospodárenie mesta zlé projekty, vyradenie projektov zlá pozemková politika mesta/ obcí rozhodnutia mestského zastupiteľstva rozhodnutia MsZ externé + rozhodnutia MsZ externé + rozhodnutia MsZ	pokles počtu zamestnancov nerealizovanie časti aktivít stagnujúca, klesajúca kvalita života v meste obmedzené možnosti pre riadenie rozvoja mesta a obcí chýbajúce verejné zdroje nespokojnosť obyvateľov zaostávanie ekonomiky a rozvoja mesta zaostávanie ekonomiky a rozvoja mesta
ekologické	nereagovanie na zmenu klímy nedostatočná starostlivosť o životné prostredie	mesto, obce obyvatelia, vlastníci pozemkov, nehnutelností	nízka kvalita života v meste, MFO nezáujem o bývanie v meste, obciach
technické	nekvalitné rozvojové a technické dokumentácie nekvalitná realizácia verejných investícií	dokumenty a dokumentácie, projekty kvalita materiálu, technológií, ľudský faktor	dodatočné náklady

3. Strategická část'

3.1 Odhad budúceho rozvoja (scenáre) 2016 – 2023

	SCENÁRE		
	Rizikový	Optimistický	Realistický
<p>Globálne trendy v umiestňovaní investícií</p>	<p>nastane odliv zahraničných investícií z EU/SR</p> <p>zvítazi kritérium nízkej ceny práce, zatiaľ čo v SR cena práce zdražie</p> <p>nestabilná politická situácia</p> <p>imigrácia nekvalifikovanej pracovnej sily</p>	<p>rast ekonomiky EÚ, rast odvetví s pridanou hodnotou, rozvoj smerom na východ s využitím potenciálu Slovenska</p> <p>príde k stabilizácii politiky</p> <p>SR sa nestane priestorom pre nekvalifikovanú pracovnú silu</p>	<p>výrobné odvetvia sa budú postupne presúvať na východ</p> <p>rast nákladov v Európe</p> <p>postupný pokles výhody lacnej pracovnej sily</p> <p>odsun výroby s nízkou pridanou hodnotou do iných štátov bývalej východnej Európy</p>
<p>Vývoj v SR</p>	<p>nevyužitie podpory z fondov EU</p> <p>bude pretrvávať nedostatočná koordinácia aktivít, nezlepší sa podnikateľské prostredie, prevládne byrokracia</p> <p>nepodarí sa zvýšiť kvalitu vzdelávania na všetkých úrovniach</p> <p>výpadok pracovných pozícií v automobilovom priemysle, nebude nahradený</p> <p>nebude sa presadzovať cieľavedomá regionálna politika, nedostatočná podpora centier osídlenia neposilnia sa nástroje miest pre realizáciu rozvoja</p> <p>neposilnia sa finančné zdroje miest</p> <p>bude pokračovať nespolupráca</p>	<p>efektívne využitie fondov EU</p> <p>prechodom na e – gov sa zlepší podnikateľské prostredie, obmedzí byrokracia</p> <p>kvalita vysokého a stredného školstva sa výrazne zmení, prepojenie školstva s potrebami praxe sa zvýši</p> <p>nastane výraznejšia diverzifikácia hospodárskej základne</p> <p>podpora silných centier Slovenska, o.i. Trnava, výrazná podpora regionálnej politiky, nové nástroje pre samosprávu, zmena financovania</p> <p>zavedú sa nové vlastné finančné zdroje obcí a regiónov a posilnia sa ich príjmy</p> <p>príde k výraznej zmene a spolupráci vďaka zlepšeniu politickej stability</p>	<p>využitie podpory z EU (eurofondy),</p> <p>čiasťočné zlepšenie podnikateľského prostredia zavádzaním IKT,</p> <p>zvýši sa rozsah duálneho vzdelávania a kvalita na základnom stupni</p> <p>postupný prechod na lepšie využitie endogénneho potenciálu Slovenska</p> <p>Bratislavský a tým aj Trnavský región/kraj bude zaujímavý pre odvetvia s vyššou pridanou hodnotou</p> <p>postupné pokračovanie decentralizácie financovania</p> <p>zlepšovanie spolupráce všetkých foriem najmä v rámci regiónov</p>

<p>Vývoj v regióne</p>	<p>región stratí konkurencieschopnosť (demografia, vzdelanie technológie,...)</p> <p>pretrvá nespolupráca, nekoordinácia rozmiestňovania nadobecných aktivít</p> <p>odchod kvalifikovanej sily do Trnavy, Bratislavy a zahraničia</p> <p>nedostatočné komunikačné prepojenie s Trnavou</p> <p>nevyužitie endogénneho potenciálu</p>	<p>Trnavský región bude rásť rýchlejšie, zosilnie väzba na bratislavský región</p> <p>cieľavedomá a inštitucionalizovaná spolupráca v regióne Trnavy, prepojenie aktivít, umiestňovania investícií, koordinovaný rozvoj územia,</p> <p>prílev kvalifikovanej sily a mladých ľudí do regiónu, rast Trnavského mestského regiónu ako pólu rastu</p> <p>kvalitné prepojenie Trnavy so všetkými mestami v regióne</p> <p>rozvoj priemyslu, finalizácia poľnohospodárske produkcie, rast služieb pre obyvateľov aj turistov</p>	<p>Trnavský región bude zaostávať za Bratislavským, migrácia za prácou bude pokračovať</p> <p>rozvoj Trnavy pokračuje</p> <p>zníženie odchodu kvalifikovanej pracovnej sily</p> <p>príde k prepojeniu a spolupráci s mestami v regióne</p> <p>postupná diverzifikácia hospodárskej základne mesta a regiónu</p>
<p>Potenciál MFO Trnava a jeho využitie</p>	<p>bude pokračovať suburbanizácia</p> <p>nepodarí sa zlepšiť dopravnú situáciu</p> <p>nerealizácia cyklotrás</p> <p>vzdelanostná úroveň klesne</p> <p>nedostatok plôch pre usídľovanie podnikov</p> <p>odchod mladých ľudí do iných centier, lebo sa neprispôsobí štruktúre pracovných príležitostí, rast IEZ</p> <p>sektor služieb sa neprispôsobí demografickým zmenám</p> <p>problémy v odpadovom hospodárení pretrvávajú</p>	<p>zastavenie procesu suburbanizácie</p> <p>výrazné zlepšenie dopravnej situácie</p> <p>realizácia hlavných cyklotrás</p> <p>rast vzdelanostnej úrovne, kvality školstva (základné aj stredné školstvo)</p> <p>vytvorenie nových plôch a využitie brownfieldov,</p> <p>prílev mladých ľudí a pokles IEZ</p> <p>doplnenie chýbajúcich sociálnych služieb</p> <p>výrazný pokrok v separácii a zhodnocovaní odpadu</p>	<p>postupný rast počtu obyvateľov mesta</p> <p>častočné zlepšenie dopravnej situácie</p> <p>rozšírenie cyklotrás v meste a regióne</p> <p>zvýši sa kvalita vzdelania na základných školách</p> <p>efektívne využitie existujúcich plôch a priestorov</p> <p>zlepší sa kvalita života, ale nepremietne sa to prílivom obyvateľstva,</p> <p>zlepší sa dostupnosť sociálnych služieb</p> <p>mierny pokles množstva ukladaného</p>

	<p>Nedostatok finančných zdrojov – rast daňového a poplatkového zaťaženia, cien</p> <p>E – government nebude zavedený</p> <p>nevyužitie historického, prírodného a výrobného potenciálu</p>	<p>Nižšie daňové a poplatkové zaťaženie</p> <p>zavedený e- government,</p> <p>obnovené historické objekty a priestory, obnovenie génus loci Trnavy a obcí, oživením špecifik a tradícií</p>	<p>komunálneho odpadu</p> <p>stagnácia daňového a poplatkového zaťaženia, objem finančných prostriedkov mesta, úsporou bežných výdavkov sa zvýši možnosť investovania</p> <p>čiasť elektronizácia verejnej správy</p> <p>vytipovanie kultúrnych high lightov v regióne a ich oprava</p>
<p>Pripravenosť MFO TT</p>	<p>chýba kvalitná cestná sieť, zlá dopravná dostupnosť</p> <p>nespolupráca O-O-P</p> <p>neprofesionálna samospráva,</p> <p>chýba cielené vyhľadávanie investorov, absentuje marketing</p> <p>málo vhodných pozemkov</p> <p>nedostatok informácií</p> <p>zanedbanie výskumu a vzdelania</p> <p>nedostatok diverzifikovaného bývania</p> <p>MFO nezvýši svoju atraktivitu pre turistov</p>	<p>kvalitná doprava, cestná sieť</p> <p>efektívne partnerstvo medzi samosprávou a podnikateľskými subjektmi,</p> <p>spolupráca občanov na rozvoji mesta</p> <p>mesto a obce manažujú ľudia schopní komunikovať v regióne ale aj v zahraničí</p> <p>kvalitný servis pre podnikateľov</p> <p>využitie pozemkov a objektov</p> <p>Open – government</p> <p>silná väzba na Trnavu v oblasti vzdelávania a výskumu</p> <p>bývanie pre každého</p> <p>výrazný nárast návštevníkov mesta</p>	<p>doriešenie cestnej siete v MFO</p> <p>zvýši sa miera spolupráce v meste a mesta s okolím,</p> <p>zvýši sa rozsah e-gov</p> <p>novou organizačnou štruktúrou sa zvýši kvalita samosprávy</p> <p>MFO bude disponovať inštitúciou poskytujúcou servis podnikateľom a mechanizmy na podporu</p> <p>k dispozícii budú pozemky pre rozvoj</p> <p>prvé kroky k open – data</p> <p>postupné inovácie v rámci mesta, regiónu</p> <p>rast počtu nájomných bytov</p> <p>vzrastie počet prenocovaní</p>

3.2 Vízia MFO Trnava 2023

V roku 2023 bude vďaka spolupráci mesta Trnava a obcí v mestskej funkčnej oblasti mestský región konkurencieschopnejší voči hlavnému mestu Bratislava, ale aj v medzinárodnom meradle. Bude poskytovať kvalitatívne lepšie služby pre svojich obyvateľov, ktorých počet sa zvýši aj vďaka diverzifikácii hospodárskej základne v území a využitiu plôch pre bývanie. Zvýši sa kvalita vzdelávacích inštitúcií a rozšíri sa ponuka kultúrnych aktivít. Realizáciou projektov a opatrení, koordináciou verejných politík prispeje aj združenie obcí MFO Trnava k tomu, aby sa z mestského regiónu Trnava stalo „územie šanci“ pre všetky sociálne skupiny obyvateľstva a územím, do ktorého budú radi prichádzať návštevníci.

Vízia sa opiera o dva piliere hospodárskeho rozvoja:

- zlepšovanie konkurenčnej pozície voči iným regiónom, čoho nevyhnutným predpokladom sú silnejší priemyselní investori, resp. inovatívne firmy. To znamená:
 - o orientácia na priemysel (automobilový, strojársky, elektrotechnický, sériový textilný...),
 - o prepojenie univerzít a priemyslu s veľkými firmami,
 - o vytváranie klastrov priemyselných firiem s inými subjektmi pôsobiacimi v branži/odvetví,
- diverzifikovanie hospodárskej základne mesta a regiónu cieľovou podporou ďalších odvetví, napríklad:
 - o orientácia na služby (turizmus, kultúra, história, IT, rôzne oblasti kreatívneho priemyslu),
 - o získanie investora /-ov/, ktorý podporí služby,
 - o podpora potravinárstva, finalizácie regionálnych výrobkov,
 - o podpora malých podnikov odvetvovým zameraním prepojených s veľkou firmou,
 - o podpora rodinného podnikania, malých podnikov,
 - o orientácia na bývanie v kvalitnom životnom prostredí,

Zvýšenú pozornosť mesta a obcí je potrebné venovať druhému pilieru: diverzifikácii hospodárskej základne Trnavy a mestského regiónu s využitím špecifik územia.

Výsledkom využitia špecifik mestského regiónu v kombinácii s efektívnou správou územia a službami, je zvýšenie konkurencieschopnosti mestského regiónu a **stimulácia rastu a zamestnanosti.**

Mestá a mestské oblasti budú zohrávať **klúčovú úlohu** pri vytváraní podmienok pre inovácie, konkurencieschopnosť a ekonomický rast Slovenska. Preto hrajú mestá a ich nodálne regióny (mestské regióny) dôležitú úlohu **pre stimuláciu rastu a zamestnanosti**. V rámci svojich právomocí môžu už dnes podporovať:

- posilnenie miestnych dodávateľských reťazcov na pomoc miestnemu hospodárstvu, ťažiť z miestneho trhu a hrať aktívnu úlohu pri budovaní väzieb medzi miestnymi spoločnosťami a pomôcť hľadať nové trhy
- opatrenia, ktoré pomáhajú maximalizovať dopyt a zvýšenie zapojenia miestnych malých a stredných podnikateľov na širších trhoch
- podporovať existujúcich MSP, identifikovať kľúčové odvetvia
- vytvorenie prostredia pre sieťovanie podnikov, budovanie premostenia medzi hlavným a doplnkovými podnikmi
- podporovať zakladanie nových podnikov a sociálnych podnikov podporou miestnych ekosystémov, ale aj napr. inkubátorov
- podpora rastu pracovných miest v sektoroch ako napr. ekologické hospodárstvo, zdravie, informačné a komunikačné technológie,...

3.3 Možnosti spolupráce obcí v MFO Trnava

Z údajov poskytnutých mestom Trnava a obcami v mestskej funkčnej oblasti (jadrové územie mestského regiónu Trnava) je zrejmé, že mesto a obce sú zapojené do viacerých foriem a druhov spolupráce, často s duplicitným zameraním (napríklad: Oblastná organizácia cestovného ruchu /Trnava Tourism / Malokarpatská vínná cesta/ Združenie historických miest). Preto stojí za zváženie prehodnotiť účasť mesta a obcí v združeniach s cieľom vytvoriť pre mesto a jeho región **jednu strešnú inštitúciu/ resp. byť členom jednej inštitúcie.**

Jadrové mesto a obce vo funkčnom mestskom regióne môžu, vychádzajúc zo zahraničných, ale aj domácich skúseností, spoločne zabezpečovať vybrané verejné politiky, pričom v iných oblastiach je možná flexibilná spolupráca obcí aj mimo MFO¹. Pri definovaní politik vychádzame z tých, ktoré môžu pri spoločnom postupe najviac pomôcť rozvoju regiónu.

Rozvoj územia

- vytvorenie inštitúcie prepájajúcej mesto a okolie s úlohami: prenos informácií, miesto kontakt, iniciovanie, mediáciu, katalyzátor rozvoja, prenos know-how (príklad SUM Viedeň), túto úlohu by mohlo plniť združenie obcí MFO Trnava

Hospodárska politika

- vytvorenie kompetenčného centra regiónu ako samostatnej právnickej osoby (jeden kontaktný bod pre podnikateľov, poradenstvo, databázy, podujatia, koordinácia, kooperácia medzi firmami, školami a samosprávou, širšie vzťahy, potrebné vymedziť rozsah právomocí konať v mene mesta a obcí)
- spoločné zabezpečenie využívania brownfieldov, priemyselných areálov, objektov, prípadne aj jednotná cenová politika pre pozemky a objekty v spoločnej správe združenia obcí
- cielená podpora vybraných odvetví, podpora inovácií, start up: strojárstvo, energetika, výroba potravín kreatívny priemysel, cestovný ruch vytváraním podmienok pre prílev pracovnej sily a lokalizácie podnikov v rámci právomocí obcí
- spoločné zabezpečovanie úloh, napr.: čistenie komunikácií, zimná údržba, horizontálne dopravné značenie, zvoz odpadu a pod.
- cestovný ruch destinácia regiónu Trnava – zlúčenie inštitúcií, rozšírenie a posilnenie právomocí jednej z nich, spoločný postup, marketing, cenotvorba, databázy s cieľom zvýšiť podiel turistov v regióne, využívať služby Trnava Tourism

Energetika

- spoločná energetická politika verejného a súkromného sektora v mestskom regióne (využívanie existujúcich, ale aj alternatívnych zdrojov) s cieľom zvýšenia: spotreby obnoviteľných energetických zdrojov o min. 27 %, energetickú efektívnosť o min. 27 %

Dopravná politika

- spoločný dopravný koncept mesta a obcí v mestskom regióne (projekt dopravnej mobility MFO) a v rámci toho: úprava križovatiek pri vstupe do jadra regiónu, terminály na okrajoch mesta (prestup na MHD,...)
- zavedenie integrovaného dopravného systému (IDS)
- cyklopráva v rámci mestského regiónu s prepojením na iné regióny Slovenska a zahraničia (Rakúsko, ČR, Maďarsko)
- zníženie emisií skleníkových plynov o 40 % do roku 2030 oproti roku 1990

Bývanie, bytová politika

- spoločná stratégia bytovej výstavby v regióne vo väzbe na jeho rozvoj, potreby, demografický vývoj, trendy, cieľavedomá podpora rôznych foriem bývania v jednotlivých obciach regiónu a ich potenciály
- analýza prázdnych bytov, objektov a návrh ich využitia, zváženie obmedzovania „druhého“ bývania

¹ Neexistuje optimálna veľkosť obce, ale optimálna veľkosť „úlohy“

- výstavba bytov vrátane základnej občianskej a technickej vybavenosti, vo väzbe na meniace sa požiadavky a potreby ľudí a stratégiu rozvoja územia

Regionálne školstvo

- vytvorenie spoločného školského úradu
- spoločná stratégia rozvoja predškolských a školských zariadení reagujúca na nové a očakávané trendy:
 - o prechodné zvýšenie počtu tried v materských školách vo väzbe na demografický vývoj (+ 5,5 % do roku 2017), potom pokles pod dnešnú úroveň
 - o pokrytie rastu tried v základných školách do roku 2025 o cca 9 % (cca + 800 - 850) vrátane koncepcie nasadenia školských autobusov, najmä pre deti druhého stupňa ZŠ
 - o stredné a vysoké školy: opora vo väzbe na odvetvia: strojárstvo, energetika, výroba potravín, cestovný ruch

Sociálne veci

- projekt terénnej sociálnej služby pre celé MFO, prípadne aj pre iné obce prímestského územia v prípade záujmu
- zvýšenie počtu lôžok v malých zariadeniach do roku 2035 + 2,3/1 000 obyv. t. j. cca pre FMU cca 200 – 250 lôžok (východisko: prognóza)
- rozšírenie Strediska sociálnych služieb TT na Regionálne stredisko sociálnych služieb financované obcami + z iných zdrojov
- výstavba siete detských jasí
- aplikácia programu „Spoločne proti násiliu a rasizmu“ na územie MFO

Zdravotníctvo

- vytvorenie zdravotníckeho regionálneho klastra (všetky subjekty, ktoré v zdravotníctve pôsobia - poskytovatelia, servis, výroba, distribúcia, výskum v regióne)
- zvýšenie kapacity lôžok v regióne o cca 5 - 6/1 000 obyv. t. j. o 500 pre Mestský región Trnava

Kultúra

- spoločná agentúra pre kultúru (združenie, n.o., obce + profesionálny manažment)
- spoločná ochrana pamiatok v regióne, vytipovanie high priorít a ich spoločná obnova, záchrana
- model financovania kultúry v regióne

Životné prostredie

- spoločný MUSES (miestny územný systém ekologickej stability)
- cieľavedomé rozširovanie zelených plôch vo väzbe na zlepšovanie kvality životného prostredia a klimatické zmeny
- spoločné hospodárenie s komunálnym a biologickým odpadom (zber, skládka, separácia, recyklácia, jednotná cenová politika, zjednotene poplatku za KO)
- protipovodňové opatrenia

Elektronizácia

- spoločný e- government, elektronická tabuľa, spoločný web portál pre všetky oblasti,...

Bezpečnosť

- rozšírenie mestskej polície na regionálnu políciu

Marketing

- spoločná agentúra pre MR

Verejné financie

- spoločná cenová mapa k dani z nehnuteľnosti (výpočet základu dane)
- prerozdelenie výnosov z využívania priestorov a pozemkov pre podnikanie
- spoločné financovanie projektov vo vyššie uvedených oblastiach

3.4 Strategické ciele a opatrenia

Spoluprácu navrhujeme v rámci troch strategických cieľov s prioritou na nástroje a kompetencie, ktoré sú v rukách mesta Trnava a obcí MFO a ktoré reagujú aj na námety spolupráce vyslovené starostami/starostkami obcí MFO:

- A. Ekonomický rozvoj územia
- B. Sociálne a environmentálne zodpovedný región
- C. Spoločný manažment územia

strategický cieľ	špecifický cieľ	opatrenie	reakcia na trend
A. Ekonomický rozvoj územia	A.1 Lepšia dostupnosť	Plán regionálnej udržateľnej dopravnej mobility 2025	rozvoj územia
		Projekt integrovanej mestskej a prímestskej dopravy	
		Cykloprepojenie obcí MFO a cykloinfraštruktúra	
		Cyklotrasa Trnava – Zavar – Šúrovce - Sereď	
	A.2 Rozvoj územia	Databanka obchodných priestorov, zariadení	rast miest
		Cestovný ruch	rozvoj územia
		Spoločná ochrana pamiatok v MFO	rozvoj územia
	A.3 kvalitnejšie podnikateľské podmienky	Analýza podnikateľského prostredia a prijatie opatrení na jeho zlepšenie	rozvoj územia
		Koordinácia využívania plôch a priestorov	
		Podpora regionálnej produkcie	rast miest
A.4 Marketing	Spoločné zabezpečovanie úloh (čistenie, údržba a pod.)	rozvoj územia	
	Marketingová stratégia MFO	nedostatok verejných zdrojov	
B. Sociálne a environmentálne zodpovedný región	B.1 Kvalitnejšie regionálne školstvo	Školská politika MFO	demografické zmeny
		Rozšírenie kapacít existujúcich materských škôl	technologický vývoj
		Spolupráca ZŠ / SŠ	
	B.2 Dostupné sociálne služby	Sociálne centrum pre MFO Trnava	demografické zmeny
		Stratégia poskytovania sociálnych služieb	
	B.3 Adaptácia na zmenu klímy	Adaptácia na zmenu klímy - zelený región	klimatická zmena, ochrana životného prostredia
		Ochrana pred povodňami	
		Revitalizácia povodia a hydrického biokoridoru Dolná Parná	
	Vodné hospodárstvo		
	B.4 Efektívnejšie odpadové hospodárstvo	Hospodárenie s komunálnym odpadom	
B.5 Odstránenie envirozáťaž	Likvidácia envirozáťaž		
C. Spoločný manažment územia	C.1 Efektívna verejná správa	Vytvorenie združenie obcí MFO Trnava	nedostatok verejných zdrojov, elektronizácia procesov, rozvoj územia
		Spoločná politika územného rozvoja	
		Spoločná bytová politika	
		Spoločný web portál, E - gov	
		Infolist MFO	
	C.2 Otvorená verejná správa	Open gov	

4. Programová část'

4.1 Prehľad opatrení a projektov

Strategický cieľ A: Ekonomický rozvoj územia MFO

OPATRENIE A.1: DOPRAVA A PREPRAVA

Projekt / aktivita: **Plán regionálnej udržateľnej dopravnej mobility 2025**

Popis	Cieľom by malo byť vypracovanie a realizácia Plánu regionálnej dopravnej mobility mesta a obcí v mestskom regióne, so zameraním na zvýšenie hustoty cestnej siete (do roku 2035 o cca 60 %), zvýšenie podielu hromadnej dopravy a cyklo dopravy v rámci mestského regiónu so zámerom plnenia záväzku Slovenska: zníženie emisií skleníkových plynov o 40 % do roku 2030 oproti roku 1990. Súčasťou konceptu by malo byť doriešenie križovatiek pri vstupe do mesta, terminály a postupná príprava zvýšenej integrácie dopravy v mestskom regióne vo väzbe na nadregionálne dopravné systémy.
Výstup	Plán udržateľnej regionálnej mobility
Garant	TTSK , Mesto Trnava
Spolupráca	Združenie MFO
Užívatelia	Občania, podnikatelia, návštevníci
Riziká	nedohoda
Postup realizácie	Analýzy stavu, prieskumy
	Plán mobility
	Prerokovanie
Zdroje financovania	Obecné rozpočty
	IROP ŠC 1.2.1 Verejná osobná doprava
	Štátny rozpočet

Projekt / aktivita: **Projekt integrovanej mestskej a prímestskej dopravy**

Popis a výstup	Vypracovanie Projektu IDS v spolupráci s TTSK
Garant	Mesto Trnava
Spolupráca	Združenie obcí , TTSK
Užívatelia	Obyvatelia a návštevníci regiónu
Postup realizácie	Vypracovanie projektu
	posúdenie
	realizácia
Zdroje financovania	Mesto
	Obce
	TTSK
	SAD

Projekt / aktivita: **Cyklistické prepojenie obcí MFO Trnava a cykloinfraštruktúra**

Popis	Cieľom projektu je vytvorenie siete cyklotrás spájajúcich mesto Trnava s obcami v MFO a nadväzujúcich na nadregionálne cyklotrasy (Malokarpatská cyklomagistrála, Vážska cyklomagistrála). Súčasťou je aj vybudovanie súvisiacej cykloinfraštruktúry. Jedná sa najmä o cyklotrasy v celkovej dĺžke cca 37 km (okrem cyklotrás v meste Trnava): <ul style="list-style-type: none"> - Trnava – Biely Kostol – Ružindol – Zvončín - Suchá n/P, - Trnava – Špačince - Trnava – Bohdanovce n/P - Bohdanovce - Šelpice – Suchá n/P
Výstup	Sieť cyklotrás v katastrálnych územiach obcí v rámci MFO nadväzujúcich na existujúcu sieť mestských cyklotrás v Trnave
Garant	Združenie MFO Trnava
Spolupráca	Mesto Trnava, obce, MVO,....
Užívatelia	Obyvatelia, návštevníci
Zdroje financovania	IROP / UMR SC 1.2.2 Cyklo doprava
	Štátny rozpočet
	Rozpočet obcí

Projekt / aktivita: **Cyklotrasa Trnava – Zavar – Šúrovce - Sered'**

Popis	Cyklotrasa spojí mesto Trnava, obce Zavar a Šúrovce s mestom Sered'
Výstup	Cyklotrasa
Garant	Združenie obcí MFO
Spolupráca	OZ TNC, PSA Peugeot, ŽOS TT....
Užívatelia	Obyvatelia, návštevníci
Odhad nákladov (€)	2 615 000,-
Zdroje financovania	Mesto Trnava, obec Zavar
	IROP ŠC 1.2.2 Cyklodoprava
	Štátny rozpočet

OPATRENIE A.2: ROZVOJ ÚZEMIA

Projekt / aktivita: **Databanka obchodných priestorov/zariadení**

Popis	Dostupnosť obchodných zariadení, priestorov, miest, spôsob ich prevádzkovania, ale aj trend postupného starnutia, a s tým spojená dostupnosť, snaha o znižovanie dopravného zaťaženia majú dopad nielen na spokojnosť obyvateľov, ale aj na rozvoj malého a stredného podnikania. Databanka bude obsahovať celý rad charakteristík, údajov o každom zariadení, priestore, mieste v MFO, ako napr. predajná plocha, sortiment, forma prevádzky, odkiaľ pochádzajú produkty, otváracie hodiny. Cieľom je prostredníctvom databanky získať prehľad a vyššiu mieru transparentnosti v oblasti obchodu, a tak mať možnosť včas identifikovať požiadavky na riešenia a zvažovať prípadnú podporu, vytvorenie podmienok pre usídlenie, predaj regionálnych produktov a pod.
Výstup	databanka
Garant	Združenie obcí MFO
Spolupráca	Mesto Trnava, obce, podnikatelia
Odhad nákladov (€)	2 000,- – spracovanie, 2000,- - vývoj databázy, 500,- - ročne prevádzka
Zdroje financovania	Obecné rozpočty

Projekt / aktivita: **Cestovný ruch**

Popis	Cieľom je podpora rastu cestovného ruchu (regionálneho, národného, ale aj medzinárodného) s využitím potenciálu územia. Všetky obce MFO by sa mali stať členom Trnava Tourism aj keď nie sú profilované na cestovný ruch. V každom katastrálnom území obcí je nejaký zaujímavý bod, objekt, historická udalosť, podujatia, obcami prechádzajú cyklotrasy, v každej obci je nejaké zariadenie voľného času. Cieľom nie je pohľad iba cez prizmu aktívneho zahraničného, ale aj domáceho, ba až regionálneho cestovného ruchu a jeho podpora. V rámci projektu by malo prísť k spracovaniu komplexnej databázy zariadení, areálov, aktivít a ich zosieťovanie. Projekt má väzbu na projekty podpory podnikateľského prostredia.
Výstup	Databáza subjektov pôsobiach v cestovnom ruchu a ich zosieťovanie
Garant	Združenie obcí MFO
Spolupráca	Mesto, obce, podnikatelia, združenia
Užívatelia	Podnikatelia, návštevníci
Odhad nákladov (€)	3 000,- (spracovanie stratégie)
Zdroje financovania	Obce
	Podnikatelia

OPATRENIE A.3: PODNIKATEĽSKÉ PROSTREDIE

Projekt / aktivita: **Analýza podnikateľského prostredia a prijatie opatrení na jeho zlepšenie**

Popis a výstup	Ak hovoríme o malom a strednom podnikaní, je potrebné zdôrazniť, že fyzické osoby a podnikatelia tvoria viac ako 70 % celkového počtu ekonomicky činných a v rámci nich dominujú živnostníci (92,8 %). Malé a stredné podniky, najmä mikropodniky (0 - 9 zamestnancov) sa podieľajú 55 %-ami na pridanej hodnote štátu a tvoria 99,7 % podnikateľských subjektov. Trnavský kraj, vzhľadom na životnú úroveň, nepatrí medzi kraje s vysokým počtom živnostníkov, podiel je cca 11 % z celkového počtu na Slovensku, ale napriek tomu je potrebné venovať sa tejto téme už aj preto, že na zamestnanosti Slovenska sa živnostníci podieľajú 36 %-ami a sú veľmi dôležitým prvkom pre rozvoj a poskytovanie služieb v mestách, obciach a regiónoch. V rámci svojich nástrojov môžu aj mestá a obce prispieť k ich podpore a zlepšeniu podmienok, napriek tomu, že dominantné postavenie v súčasnosti pri vytváraní podmienok má NR SR a štátna správa.
Garant	Združenie MFO
Spolupráca	Slovenská komora živnostníkov, Cech živnostníkov a ďalšie
Užívatelia	Mesto Trnava, obce, podnikatelia
Odhad nákladov (€)	3 000,-
Zdroje financovania	Obce podnikatelia

Projekt / aktivita: **Koordinácia využívania plôch, priestorov**

Popis	V katastrálnych územiach mesta Trnava a obcí MFO existuje na základe rámcových informácií cca 300 ha plôch (greenfield, brownfield) vhodných pre usídľovanie podnikateľov. Väčšina z nich je vo vlastníctve súkromných osôb/firiem. Vzhľadom na súvisiace zataženie územia (doprava, inžinierske siete, hluk), ale aj rôzne vybavenie územia infraštruktúrou odporúčame vypracovať a realizovať vo väzbe na územnoplánovacie dokumenty spoločnú stratégiu uvoľňovania pozemkov pre využitie, ale aj spoločnú politiku získavania nových plôch a priestorov pre podnikanie.
Výstup	Spolupráca pri usídľovaní podnikateľov
Garant	Združenie obcí MFO
Spolupráca	Podnikatelia
Užívatelia	Obce, podnikatelia, vlastníci nehnuteľností
Postup realizácie	Bilancia a vyhodnotenie disponibilných plôch Dohoda na etapizácii ich obsadzovania podľa programu rozvoja územia Dohoda/zmluva medzi obcami na spoločnom postupe a podmienkach
Odhad nákladov (€)	2 000,- ročne
Zdroje financovania	Obce

Projekt / aktivita: **Podpora regionálnej produkcie**

Popis	Na území MFO existuje okrem nosných podnikateľských subjektov aj výrazné zastúpenie malých, stredných podnikov, ale aj rodinných podnikov a mikropodnikov, ktoré výrazne prispievajú k zamestnanosti v území, ale zároveň pôsobia na miestnom, resp. regionálnom trhu. Cieľom projektu je bilancia súčasného stavu, miesto umiestnenia na trhu a vypracovanie stratégie lepšej podpory umiestňovania produkcie na miestnom, regionálnom, resp. nadregionálnom trhu.
Výstup	Stratégia podpory
Garant	Združenie MFO
Spolupráca	Asociácie malých a stredných podnikov, Cech živnostníkov, obce,.....
Užívatelia	Obyvatelia, podnikatelia, obce
Postup realizácie	Analýza stavu Návrh stratégie Realizácia
Odhad nákladov (€)	Analýza a stratégia 3 000,- €, realizácia podľa záverov stratégie
Zdroje financovania	Obce Podnikatelia

OPATRENIE A4: MARKETING

Projekt / aktivita: **Marketingová stratégia MFO**

Popis	V území chýba jednotná – spoločná marketingová stratégia územia . Predpoklad komplexnej marketingovej stratégie je podpora a identifikácia konkurenčných výhod a atraktívnosti v celom mestskom regióne v podobe ich vzájomného prepojenia, synergie a nadväznosti pre jednotlivé cieľové skupiny: <ul style="list-style-type: none">- pre turistov a obyvateľov: stanovenie atraktívnych prvkov napr. prepojením turistiky a športu, kultúry a histórie, cykloturistika a poznávanie územia, prepojenie ubytovacích kapacít s cyklotrasami a autotrasami a pod.,- pre podnikateľov a investorov: identifikácia balíka výhod (napr. určenie skupín voľnej pracovnej sily podľa odbornosti a mobilizovateľnosti a identifikácia možných brownfields, priemyselných a stavebných zón) a ich propagácia. Súčasťou stratégie bude aj vypracovanie brandu MFO
Výstup	Marketingová stratégia
Garant	Združenie obcí MFO
Spolupráca	Podnikatelia, MVO
Odhad nákladov (€)	3 000,-
Zdroje financovania	Obce

Strategický cieľ B: Sociálne a environmentálne zodpovedný región

OPATRENIE B.1: REGIONÁLNE ŠKOLSTVO

Projekt / aktivita: Školská politika MFO

Popis	<p>V roku 2014 mali všetky obce MFO, okrem obce Šelpice materskú škôlku. V území sa nachádza 66 materských škôl so 189 triedami, ktoré poskytujú 3 865 miest a učí v nich 375 učiteliek. V MFO registrovali v roku 2013/2014 340 žiadostí.</p> <p>V MFO je 22 základných škôl (v meste Trnava 11), základnú školu nemajú obce: Biely Kostol, Dolné Lovčice, Šelpice a Zvončín. Počet žiakov za roky 1996 – 2013 klesol o 4 908., t. j. zo 113/1 000 obyvateľov na 73/1 000 obyvateľov.</p> <p>Deti z obce Biely Kostol (cca 50) navštevujú Základnú školu v Ružindole, z obce Dolné Lovčice Základnú školu v Zavare (50 - 60), deti z obce Zvončín navštevujú Základnú školu v Suchej nad Parnou, deti z obce Šelpice navštevujú: I. stupeň - Základnú školu v Bohdanovciach nad Trnavou a II. stupeň - Základnú školu v Boleráze. V obciach Bohdanovce a Malženice existuje iba prvý stupeň základných škôl. Na druhý stupeň dochádzajú deti z Malženíc do Trakovíc. Okrem toho viac ako 500 detí z regiónu navštevuje základné školy v Trnave.</p> <p>Špeciálne školstvo je zastúpené iba v meste Trnava.</p> <p>Základné umelecké školy sú v Trnave a Jaslovských Bohuniciach.</p> <p>Gymnázia, stredné školy a vysoké školy sú lokalizované v meste Trnava.</p> <p>Meniaci sa demografický vývoj, efektívne využívanie verejných zdrojov, koordinované investovanie do školských zariadení, ale aj potreba zabezpečenia dostupnosti predškolských a školských zariadení v súvislosti s pohybom obyvateľov si vyžaduje jednotnú školskú politiku. Preto odporúčame:</p> <ul style="list-style-type: none">- vytvorenie jedného spoločného školského úradu v regióne/okrese,- vypracovanie spoločnej stratégie rozvoja predškolských a školských zariadení<ul style="list-style-type: none">o reagujúcej na nové a očakávané trendy, ako napríklad prechodné zvýšenie počtu tried v materských školách vo väzbe na demografický vývoj - nárast o 5,5 % do roku 2017, následne pokles pod dnešnú úroveň,o sledujúcej efektívne rozloženie zariadení v území, napr. materská škola + 1. stupeň ZŠ v každej obci, 2. stupeň ZŠ + školské autobusy, prepájanie MŠ so ZŠ (v budúcnosti využiteľné pre rast počtu žiakov v ZŠ), návrh na výstavbu materskej školy v obciach kde nie je, ale aj pokrytie rastu tried v základných školách do roku 2025 o cca 9 % (cca + 800 - 850),o využívajúcej koncepciu nasadenia školských autobusov, najmä pre deti druhého stupňa ZŠ. <p>V oblasti stredných a vysokých škôl je potrebné orientovať sa na tie, ktoré podporia strategické smerovanie rozvoja regiónu.</p>
Výstup	Stratégia rozvoja predškolských a školských zariadení Spoločný školský úrad
Spolupráca	Mesto Trnava, obce MFO
Odhad nákladov (€)	3 000,-
Zdroje financovania	Obce

Projekt / aktivita: Rozšírenie kapacít existujúcich materských škôl

Popis	Projekt nadväzuje na školskú politiku obcí MFO
Výstup	Program rozšírenia kapacít materských škôl
Garant	Zriaďovateľ MŠ
Obdobie realizácie	2016 - 2018
Užívatelia	Obyvatelia obcí
Odhad nákladov (€)	Vyplynie zo školskej politiky
Zdroje financovania	Obce

OPATRENIE B.2: SOCIÁLNE SLUŽBY

Integrovaný Projekt / aktivita: **Sociálne centrum pre MFO Trnava**

Popis	<p>Koncentráciou viacerých sociálnych služieb na jednom mieste vznikne unikátny komplex, prvý svojho druhu na Slovensku. Poskytovanie sociálnych služieb pod jednou strechou je nielen efektívnym riešením, ale najmä ústretovým krokom pre budúcich prijímateľov. Ambulantná a terénna forma poskytovania služieb umožnia ich prijímateľom zostať žiť vo svojom prirodzenom prostredí, čo zníži potrebu rozširovania kapacít v pobytových zariadeniach. Vďaka projektu Sociálneho centra vzniknú pre obyvateľov Trnavy, obcí MFO i širšieho okolia nové sociálne služby určené rodinám a deťom, ako aj opatrenia v oblasti SPOaSK, ktoré dnes v území absentujú. Vychádzajúc z prognóz demografického vývoja populácie budú zároveň rozšírené existujúce služby pre seniorov. Pôsobnosť Sociálneho centra pre všetky obce MFO vyrieši dlhotrvajúci problém absencie poskytovania soc. služieb pre ich obyvateľov, ktorý jednotlivé obce nie sú schopné riešiť samostatne z dôvodu obmedzených finančných a personálnych kapacít. Projekt zároveň predpokladá prepojenie na výučbový proces univerzít pôsobiacich na území mesta, ktoré sa venujú príprave odborníkov v oblastiach sociálna práca, psychológia a manažment soc. zariadení (Fakulta zdravotníctva a sociálnej práce a Filozofická fakulta - Trnavská univerzita, Fakulta sociálnych vied, UCM v Trnave) a využívanie budúceho Sociálneho centra ako tréningového centra pre študentov s možnosťou dobrovoľníckej práce.</p> <p>V rámci Sociálneho centra bude možné poskytovať nasledujúce sociálne služby:</p> <ol style="list-style-type: none"> 1. Ambulantné centrum pre sociálnoprávnu ochranu a sociálnu kuratelú (<i>nová služba</i>) 2. Ambulantné centrum služby pre rodinu s deťmi – poskytujúce službu včasnej intervencie (<i>nová služba</i>) 3. Centrum pre terénnu opatrovateľskú službu (<i>rozšírenie existujúcej služby</i>) 4. Spoločný obecný úrad – pracovníčka pre sociálnu oblasť (<i>existujúca služba</i>) 5. Denný stacionár pre seniorov (<i>rozšírenie existujúcej služby</i>) 6. Vývarovňa (<i>rozšírenie existujúcej služby</i>) 7. Základné sociálne poradenstvo 8. Nízko prahová sociálna služba pre deti a rodinu <p>Projekt predpokladá, že v rámci Sociálneho centra budú poskytovať sociálne služby verejní i neverejní poskytovatelia. Vznikne tak platforma pre spoluprácu poskytovateľov sociálnych služieb pôsobiacich na území. Vzhľadom na neziskovosť a pomerne vysokú nákladovosť soc. služieb bude z hľadiska dlhodobej udržateľnosti centra potrebná spolupráca mesta Trnava, obcí MFO, TTSK, ÚPSVaR Trnava a neverejných poskytovateľov.</p>
Výstup	Ambulantné služby poskytované na komunitnej úrovni
Garant	Mesto Trnava
Spolupráca	Obce
Obdobie realizácie	2016 -
Užívatelia	Obyvatelia MFO
Odhad nákladov (€)	4 000 000,-
Zdroje financovania	Mesto IROP

Projekt / aktivita: **Stratégia poskytovania sociálnych služieb v MFO**

Popis	<p>Väčšina sociálnych služieb, najmä pobytových, je poskytovaná v meste Trnava. V obciach MFO existujú pobytové služby v Suhej nad Parnou, Šelpiciach a v Zavare. Terénnu opatrovateľskú službu poskytujú, okrem mesta Trnava, v Bohdanovciach, Jaslovských Bohuniciach a v Zelenči. Inštitucionálne zabezpečuje sociálne služby v meste Trnava príspevková organizácia Stredisko sociálnych služieb a pre obce Spoločný obecný úrad.</p> <p>Odporúčame vypracovať Spoločnú stratégiu poskytovania sociálnych služieb pre celé územie mestského regiónu. Stratégia bude nadväzovať na projekt sociálneho centra v Trnave.</p> <p>V rámci terénnej (domácej) opatrovateľskej služby, ktorá bude centralizovaná a koordinovaná – jedno telefónne číslo, by mala ponuka obsahovať:</p> <ul style="list-style-type: none"> - lekársku a terapeutickú službu, - vedenie domácnosti v akútnych prípadoch, - podpora v starobe, - zdravotná prevencia, podpora k samo-pomoci, - výpožička zdravotníckych potrieb, nábytku a pod. - poradenstvo,
-------	---

	<p>- služby (stravovanie, čistenie, sociálna pomoc, prepravná služba, susedská výpomoc) Poskytovaná pomoc má slúžiť chorým, postihnutým, ale aj zdravým, ktorí potrebujú niektorý druh pomoci bez ohľadu na vek. Príbuzní a blízki dostanú komplexné informácie a individuálne poradenstvo.</p> <p>Zároveň je potrebné cestou spoločného projektu posúdiť predpokladané zvýšenie počtu lôžok v malých zariadeniach do roku 2035 + 6,4/1 000 obyv. t. j. cca pre región cca 600 - 700 lôžok (východisko: prognóza), výstavbu siete detských jasí v súlade s hospodárskym rozvojom regiónu a najmä očakávanými trendmi. Na základe projektu sa budú realizovať odporúčané projekty.</p>
Výstup	Stratégia poskytovania sociálnych služieb v MFO Trnava
Garant	Samostatný neziskový subjekt
Spolupráca	Mesto Trnava, obce, súkromný sektor, klienti
Obdobie realizácie	2017 -
Užívatelia	Obyvatelia obcí MFO
Odhad nákladov (€)	3 000,-
Zdroje financovania	Mesto, obce
	Štátny rozpočet
	Súkromné zdroje (poisťovne, klienti)

OPATRENIE B. 3: ADAPTÁCIA NA ZMENU KLÍMY

Projekt / aktivita: **Adaptácia na zmenu klímy**

Popis	Mesto Trnava pripravilo sériu opatrení, ktoré chce realizovať s cieľom adaptácie prostredia na zmenu klímy. Viaceré z opatrení je možné aplikovať aj v katastrálnych územiach obcí MFO. Zároveň je však potrebné premietnuť a miestnym podmienkam prispôbiť ciele a opatrenia definované v stratégii adaptácie Slovenska na nepriaznivé dôsledky zmeny klímy, ktoré sa týkajú nielen zastavaných území mesta obcí, ale aj krajiny. Cieľom je zabrániť, alebo aspoň minimalizovať, riziká a negatívne dôsledky zmien klímy. Adaptačné opatrenia predstavujú súbor možností prírodných a sociálno-ekonomických systémov prispôbiť sa prebiehajúcim alebo očakávaným zmenám klímy s cieľom znižovať možné negatívne dôsledky a využívať pozitívne účinky zmeny klímy.
Výstup	Lepšie klimatické podmienky pre obyvateľov, návštevníkov a pracujúcich v meste a obciach MFO
Užívatelia	Obyvatelia, návštevníci regiónu a ďalší
Postup realizácie	Vytvorenie katalógu opatrení
	Vypracovanie mechanizmu financovania opatrení
	Postupná realizácia
Odhad nákladov (€)	Vyplynie z katalógu opatrení
Zdroje financovania	Mestský rozpočet, obecné rozpočty
	Štátny rozpočet
	Súkromné zdroje

Projekt / aktivita: **Revitalizácia povodia a hydrického biokoridoru Dolná Parná**

Popis	<p>Cieľom je vyriešiť integrovane na území šiestich obcí nachádzajúcich sa v MFO Trnava problematiku protipovodňovej ochrany, ekológiu riečneho toku a celej poriečnej zóny v nadväznosti na multifunkčné využitie celého koridoru povodia dolnej Parnej ako odpočinkového, športovo-rekreačného a edukačného zázemia pre obyvateľov územia. Integrovaný projekt č. 5 v spojení s Integrovaným projektom č.1 prináša integrovany prístup k riešeniu územia povodia toku Parná v rámci MFO a spája v sebe aktivity, ktoré naplňajú ciele PO 1 a PO 4 IROP, ako aj ciele OP Kvalita ŽP. Zložky projektu:</p> <ol style="list-style-type: none"> 1. Vybudovanie multifunkčnej zóny Trnava - Medziháj 2. Založenie lesoparku Kočišské 3. Revitalizácia dolného toku povodia Parnej a protipovodňové opatrenia (k. ú. Suchá nad Parnou, Zvončín, Biely Kostol, Trnava, Hrnčiarovce, Zeleneč)
Garant	Mesto Trnava
Spolupráca	Obce
Obdobie realizácie	2016 -
Odhad nákladov (€)	1 200 000,-
Zdroje financovania	EU
	ŠR
	Obecné rozpočty

Projekt / aktivita: **Protipovodňové opatrenia**

Popis	Spracovanie analýzy odtokových pomerov v MFO a návrh protipovodňovej ochrany pre dotknuté územia.
Výstup	Analýza a návrh
Garant	Slovenský vodohospodársky podnik
Spolupráca	Obce, mesto Trnava
Obdobie realizácie	2016 - 2018
Odhad nákladov (€)	2 100 000,-

Projekt / aktivita: **Vodné hospodárstvo a odkanalizovanie**

Popis	Dobudovanie kanalizačnej a vodovodnej siete v obciach MFO
Garant	Tavos
Spolupráca	Mesto Trnava, obce, združenie obcí
Obdobie realizácie	2016 -
Odhad nákladov (€)	2 500 000,-
Zdroje financovania	OR, ŠR
	PRV
	OP ŽP

OPATRENIE B.4: ODPADOVÉ HOSPODÁRSTVO

Projekt / aktivita: **Hospodárenie s komunálnym odpadom**

Popis	Množstvo komunálneho odpadu v obciach MFO vzrástol v rokoch 2001 – 2011 o 60 %. Na jedného obyvateľa dosahuje v obciach objem 244 – 579 kg/rok. Zhodnocuje sa cca 12 % odpadu. Ostatný odpad končí na skládkach v k. ú. Trnava, Brestovany, Borová. Viaceré obce, napr. Hrnčiarovce n/P, D. Lovčice, Suchá n/P, Špačince, Brestovany, Bučany majú zámer vybudovať zberný dvor. Cieľom je vypracovať spoločnú stratégiu hospodárenia s odpadom vo väzbe na nový zákon o odpadoch a so zámerom výrazného zvýšenia zhodnocovania komunálneho a drobného stavebného odpadu. Stratégia sa bude týkať: zberu, skládkovania, separácie, recyklácie, jednotnej cenovej politiky, zjednotenia poplatku za KO
Výstup	Spoločný Program odpadového hospodárstva pre MFO

OPATRENIE B. 5: ENVIROZÁŤAŽE

Projekt / aktivita: **Likvidácia envirozát'azí**

Popis	V hraniciach MFO je evidovaných 7 environmentálnych záťaž'azí, z toho sú 4 v katastrálnom území mesta Trnava a po jednej v k. ú. obcí Brestovany (skládko TKO), Malženice (bývalá kompresorová stanica) a v Špačinciach (skládko TKO)
-------	---

Strategický cieľ C: Spoločný manažment územia

OPATRENIE C.1: EFEKTÍVNA VEREJNÁ SPRÁVA

Projekt / aktivita: Centrum pre podporu podnikania

Popis	Vzhľadom na potrebu trvalo udržateľného rozvoja regiónu je spoločná hospodárska politika obcí dôležitá. Jedným z nástrojov je vytvorenie Centra pre podporu rozvoja regiónu ako samostatnej právnickej osoby. Toto centrum bude pôsobiť v oblastiach: kontaktný bod pre podnikateľov, poskytovanie poradenstva, vedenie databáz o podnikateľských subjektoch, organizácia podujatí, koordinácia, kooperácia medzi firmami, školami a samosprávou, podpora vytvárania klastrov. Bude mať právomoc konať v mene obcí v definovanom rozsahu. Jeho úlohou by malo byť tiež zabezpečenie využívania brownfieldov, priemyselných areálov, objektov, cielená podpora malého a stredného podnikania vo väzbe na dohodnutý scenár rozvoja regiónu, podpora inovácií, start up.
Garant	Mesto Trnava
Spolupráca	Obce združenia, podnikatelia
Užívatelia	Podnikateľské subjekty

Projekt / aktivita: Spoločná politika územného rozvoja v MFO

Popis	Z dôvodu koordinácie rozvoja územia, jeho trvalo udržateľného rozvoja, regulácie záberu pôdneho fondu, efektívneho využívania infraštruktúry, znižovania verejných výdavkov, regulovania výškovej zonácie, regulácie dopravnej záťaže odporúčame intenzívnu spoluprácu obcí v MFO a posudzovanie projektov nadobecného významu so zaujímaním spoločného postoja k nim i mediáciu rozvojových aktivít.
Výstup	Spoločný regulačný plán

Projekt / aktivita: Bytová politika MFO

Popis	<p>Z údajov mesta Trnava a obcí v MFO existujú v územnoplánovacej dokumentácii lokality s využitím do roku 2025 v rozsahu cca 13 500 bytov (z toho v TT 10 811) a ďalších 4 060 bytov po roku 2025 v Trnave. Z toho je cca 37 % rodinných domov (v TT cca 21 %). Z údajov Štatistického úradu vyplýva, že z celkového súčasného stavu 47 180 bytov (2011) bolo neobývaných 4 595 bytov (9,7 %), v meste Trnava 6,6 %. Cca 87 % bytov je v súkromnom vlastníctve.</p> <p>Z diskusií so starostami vyplynuli poznatky, ktoré je vhodné v stratégii bytovej výstavby zohľadniť:</p> <ul style="list-style-type: none">- výstavba bytových domov v Zavare a Bielom Kostole vyvolaná usídlením firmy Peugeot nepovažujú starostovia za dobré riešenie, vysoký podiel bytov je neobsadených, nájomné byty majú privysoké nájomné- výstavba bytových domov v obciach s podporou ŠFRB má svoje nedostatky, napr. náklady spojené s ich následnou rekonštrukciou, zatepľovaním, opravou striech- viacerí starostovia sa vyjadrili v neprospech výstavby bytových domoch v ich obciach a niektorí uvažujú so zmenou územných plánov- novootvárané lokality rodinných domov narážajú na nedostatok financií na technickú infraštruktúru- v niektorých obciach nie je záujem o otváranie nových lokalít, skôr sa uberajú cestou intenzifikácie – využívaním záhrad. <p>Vzhľadom na celkovú stratégiu rozvoja mestského regiónu, ktorého súčasťou je aj usídľovanie ľudí, najmä mladých, považujeme za dôležité pripraviť Spoločnú stratégiu bytovej výstavby v regióne vo väzbe na jeho rozvoj, potreby, demografický vývoj, trendy a následnou cieľavedomou podporou rôznych foriem bývania v jednotlivých obciach regiónu. Súčasťou stratégie by mala byť aj analýza prázdnych bytov, objektov a návrh ich využitia. Stratégia by mala definovať hlavné body s podporou bytovej výstavby vo väzbe na existujúcu a novú infraštruktúru</p>
Výstup	Spoločná bytová politika
Garant	Združenie obcí MFO Trnava
Spolupráca	Mesto Trnava, obce MFO
Obdobie realizácie	2016 -
Užívatelia	Obce, obyvatelia
Riziká	Neochota spolupráce

Projekt / aktivita: **E- gov, spoločný webový portál mesta Trnava a obcí MFO**

Popis	Všetky obce v MR majú webovú stránku. Žiadna z webových stránok neposkytuje svojim obyvateľom možnosť elektronického vybavenia povinností. Zo všetkých obcí trnavského okresu má tlačivá v elektronickej podobe 34 obcí, 11 obcí tlačivá v elektronickej podobe nemá k dispozícii. Odporúčame podporiť výkon správy elektronizáciou a to najmä využívaním elektronickej tabule, elektronických formulárov, ktoré by mali občania ľahko prístupné na stránke obce. Aj v tejto oblasti by mohlo byť pre obce výhodné využívať spoločný web portál pre konkrétne oblasti
Garant	Združenie obcí MFO Trnava
Spolupráca	Mesto Trnava, obce MFO
Obdobie realizácie	2016 / 2017
Užívatelia	Obce, obyvatelia, podnikatelia a ďalší

Projekt / aktivita: **Info bulletin Združenia obcí MFO Trnava**

Popis	Cieľom projektu je popri spoločnom webovom portáli vytvorenie informačného média pre mestá a obce zameraného na informácie o medziobecnej spolupráci, o pripravovaných a realizovaných zámeroch, termínoch, udalostiach súvisiacich so spoluprácou, o politických rozhodnutiach v obciach MFO. Info bulletin bude vychádzať dva – štyri krát ročne a bude distribuovaný elektronicky, prípadne aj v tlačenej forme.
Výstup	Info bulletin
Garant	Združenie obcí MFO Trnava
Spolupráca	Mesto Trnava, obce MFO, VUC
Obdobie realizácie	2017 -
Užívatelia	Obce, politici, obyvatelia, podnikatelia, návštevníci územia
Postup realizácie	Vypracovanie obsahu a jeho schválenie Realizácia
Odhad nákladov (€)	1000,- / rok
Zdroje financovania	Združenie obcí MFO Trnava

OPATRENIE C.2: OTVORENÁ VEREJNÁ SPRÁVA

Projekt / aktivita: **Open Government / otvorené vládnutie**

Popis	Ide o aktívne sprístupňovanie dát miestnej samosprávy správy pre verejnosť. Ide o základný štandard komunikácie volených a nevolených predstaviteľov samosprávy s občanmi a je jednou z najdôležitejších súčastí záväzku Slovenska v rámci medzinárodnej iniciatívy Partnerstva pre otvorené vládnutie. Projekt je potrebné realizovať vo väzbe na Portál otvorených dát – data.gov.sk .
Výstup	Dataseť

4.2 Zoznam predbežných ukazovateľov pre jednotlivé špecifické ciele a opatrenia

špecifický cieľ	opatrenie	ukazovateľ
A.1 Lepšia dostupnosť	Plán regionálnej udržateľnej dopravnej mobility 2025	Spracovanie plánu
	Projekt integrovanej mestskej a prímestskej dopravy	Spracovanie projektu
	Cykloprepojenie obcí MFO a cykloinfraštruktúra	Podiel cyklo dopravy na preprave v %
	Cyklotrasa Trnava – Zavar – Šúrovce - Sereď	Realizácia cyklotrasy
A.2 Rozvoj územia	Databanka obchodných priestorov, zariadení	Dostupnosť databanky na web portáli združenia
	Cestovný ruch	Rast podielu turistov v MFO
	Spoločná ochrana pamiatok v MFO	Objem investovaných prostriedkov do ochrany pamiatok
A.3 Kvalitnejšie podnikateľské podmienky	Analýza podnikateľského prostredia a prijatie opatrení na jeho zlepšenie	Počet podnikateľských subjektov v území
	Koordinácia využívania plôch a priestorov	Plocha využitých priestorov a plôch
	Podpora regionálnej produkcie	Rast objemu regionálnej produkcie
	Spoločné zabezpečovanie úloh (čistenie, údržba a pod.)	Počet spoločných projektov
A.4 Marketing	Marketingová stratégia MFO	Schválenie stratégie
B.1 Kvalitnejšie regionálne školsťvo	Školská politika MFO	Efektívnosť využitia škôl a školských zariadení
	Rozšírenie kapacít existujúcich materských škôl	Podiel umiestnených detí v MŠ
	Spolupráca ZŠ / SŠ	Spoločné projekty, programy
B.2 Dostupné sociálne služby	Sociálne centrum pre MFO Trnava	Realizácia centra
	Stratégia poskytovania sociálnych služieb	Podiel uspokojených žiadostí
B.3 Adaptácia na zmenu klímy	Adaptácia na zmenu klímy - zelený región	Rozsah zelených plôch v území
	Ochrana pred povodňami	Realizácia projektu
	Revitalizácia povodia a hydričkého biokoridoru Dolná Parná	Realizácia projektu
	Vodné hospodárstvo	Zvýšenie objemu subjektov napojených na verejné siete
B.4 Efektívnejšie odpadové hospodárstvo	Hospodárenie s komunálnym odpadom	Podiel separácie odpadu
B.5 Odstránenie envirozát'aží	Likvidácia envirozát'aží	Plocha zlikvidovaných envirozát'aží
C.1 Efektívna verejná správa	Vytvorenie Združenia obcí MFO Trnava	Vznik združenia
	Spoločná politika územného rozvoja	Schválenie spoločnej politiky
	Spoločná bytová politika	Schválenie spoločnej politiky
	Spoločný web portál, E - gov	Vznik web portálu
	Infolist MFO	Vznik infolistu
C.2 Otvorená verejná správa	Open gov	Počet datasetov na web portáli

5. Realizačná časť

Realizačná časť PHSR nadväzuje na programovú časť a spolu s finančnou časťou predstavujú implementačnú časť programového dokumentu. Obsahuje opis organizačného a inštitucionálneho zabezpečenia realizácie, opis komunikačnej stratégie vo vzťahu k jednotlivým cieľovým skupinám, opis systému monitorovania a hodnotenia plnenia programového dokumentu vo väzbe na merateľné ukazovatele stanovené v programovej časti. Ďalej obsahuje návrh iniciačného akčného plánu na najbližšie obdobie.

Organizačné a inštitucionálne zabezpečenie realizácie

Organizačné zabezpečenie realizácie jednotlivých projektov a aktivít je určené v programovej časti. Osobitne pre každý projekt / aktivitu je určený zodpovedný subjekt – tzv. garant, prípadne aj spolupracujúce subjekty.

Združenie obcí vykonáva svoje činnosti prostredníctvom svojich orgánov. Najvyšším orgánom je Valné zhromaždenie, ktoré môže zriaďovať ako svoje poradné orgány odborné komisie. Vo vzťahu k PHSR je Valné zhromaždenie kompetentným orgánom na jeho schvaľovanie.

Najvyšším výkonným orgánom a štatutárom združenia je predseda združenia. Rozhoduje vo všetkých veciach združenia, ktoré nie sú zákonom alebo štatútom vyhradené Valnému zhromaždeniu. Kancelária združenia organizačne a administratívne zabezpečuje fungovanie Združenia obcí MFO Trnava.

Pri zabezpečení realizácie, ako aj monitorovania a hodnotenia programového dokumentu, bude mať rozhodujúce kompetencie Rada združenia. Predmetom jej činnosti bude podnikáť kroky smerujúce k realizácii projektov, pripravovať projekty a koordinovať aktivity účastníkov rozvojového procesu. Jej úlohou nebude priamo realizovať jednotlivé projekty a opatrenia, ale koordinovať ich prípravu a súvisiace plánovacie procesy. Vzhľadom k skutočnosti, že väčšinu projektov bude realizovať VÚC, mesto Trnava, možno predpokladať personálne prekryvanie činností administratívnych štruktúr miestnej samosprávy a pracovnej skupiny, preto je dôležité vymedzenie vzájomných vzťahov.

Časový harmonogram realizácie

Pre jednotlivé aktivity a projekty sú definované približné obdobia realizácie – tzv. etapy. Časový harmonogram realizácie rozlišuje 2 etapy:

- I. etapa (2016 – 2018)
- II. etapa (2019 – 2023)

Pre I. etapu je vypracovaný podrobnejší akčný plán.

Monitorovanie a hodnotenie plnenia programového dokumentu

Systém monitorovania a hodnotenia

Systém monitorovania bude spočívať v sledovaní zmeny vývoja v území, zmien vonkajších podmienok rozvoja, ako aj nových požiadaviek obyvateľov a ďalších cieľových skupín (návštevníkov, podnikateľov). Súčasne bude hodnotené plnenie opatrení, aktivít a projektov stanovených v akčnom pláne. Hodnotenie bude vykonávať Rada združenia zodpovedná za implementáciu, ktorá si určí kritériá hodnotenia. Rada by sa mala schádzať na spoločných stretnutiach k PHSR aspoň dvakrát za rok. Na stretnutí by sa zhodnotilo plnenie plánu, doterajší postup realizácie a prediskutovali a odsúhlasili sa prípadné zmeny. Výstupom hodnotenia je hodnotiaci správa za príslušné obdobie, ktorá zhodnotí pokrok k dosiahnutiu stanovených cieľov. Pre každý kalendárny rok, vo väzbe na prípravu rozpočtu a zasadnutie pracovnej skupiny, bude pripravený akčný plán, ktorý pre jednotlivé aktivity a projekty definuje úlohy a postupové kroky potrebné pre ich realizáciu v danom roku. Podkladom pre monitorovanie a hodnotenie plnenia programového dokumentu sú merateľné ukazovatele, ktoré sú definované v strategickej časti.

Aktualizácia programového dokumentu

PHSR združenia má charakter otvoreného dokumentu, ktorý sa mení a dopĺňa podľa toho ako prijaté opatrenia a projekty plnia stratégiu rozvoja a víziu združenia. Skutočnosti zistené pri monitorovaní budú slúžiť pre uskutočnenie revízie špecifických cieľov a projektov.

Plánované projekty a aktivity možno považovať za splnené, ak boli realizované v opísanom rozsahu a v stanovenom čase, ktoré sú ekvivalentom ukazovateľov úspešnosti projektu.

Po uplynutí plánovacieho horizontu, programového obdobia, alebo v prípade zmien príslušnej legislatívy, sa odporúča vypracovanie nového, alebo inovácia strategického programového dokumentu. Potrebu rozsiahlejšej aktualizácie môže vyvolať i závažnejšia zmena vonkajších podmienok. Podľa aktuálnych výziev by sa mala preveriť kompatibilita navrhovaných opatrení, aktivít a projektov s možnosťami ich financovania a tomu prispôbiť výber nových projektov.

Komunikačná stratégia k cieľovým skupinám

Komunikácia a prezentácia programu rozvoja

Program rozvoja je dôležitým komunikačným nástrojom i nástrojom marketingovej komunikácie smerom k potenciálnym investorom, ktorí sa pri svojich lokalizačných rozhodnutiach orientujú podľa stability rozvojovej politiky a tiež podľa ponuky konkrétnych investičných príležitostí obsiahnutých v rozvojových dokumentoch obcí. Ďalšou cieľovou skupinou sú miestni obyvatelia. Na túto cieľovú skupinu sa komunikačné aktivity orientovali počas spracovania dokumentu. Komunikácia s verejnosťou by mala pokračovať aj naďalej – jednak priamym zapojením a tiež zverejňovaním každoročných hodnotiacich správ o plnení programu a aktuálnych akčných plánov na najbližšie obdobie. Hlavným komunikačným kanálom bude internetová stránka združenia obcí MFO Trnava. Doplnkovo sa na tento účel budú využívať miestne médiá (tlač, internetová televízia a pod.).

Akčný plán pre I. etapu 2016 - 2019

Súčasťou realizačnej časti PHSR je akčný plán. Je spracovaný pre jednotlivé prioritné oblasti a obsahuje aktivity na obdobie aktuálneho rozpočtového roku a ďalších 2 rokov (n + 2). Akčný plán má iniciačný charakter – na krátke obdobie, preto ho bude potrebné priebežne v nasledujúcich rokoch dopĺňať o nové aktivity.

Akčný plán pre strategický cieľ: Ekonomický rozvoj územia

Špecifický cieľ A.1: Lepšia dostupnosť

Opatrenie / projekt	termín	zodpovedný	financovanie	ukazovateľ
Plán regionálne udržateľnej dopravnej mobility MFO	2017-	Mesto Trnava	EU, ŠR + kofinancovanie	
Projekt integrovanej mestskej a prímestskej dopravy	2017-	Rada ZO MFO		
Cykloprepojenia obcí MFO a cykloinfraštruktúra	2018	Rada ZO MFO	EU + ŠR + kofinancovanie obcí	

Špecifický cieľ A.2: Rozvoj územia

Opatrenie / projekt	termín	zodpovedný	financovanie	ukazovateľ
Databanka obchodných zariadení	2017 -	Kancelária ZO	Vlastné zdroje	analýza
Cestovný ruch v MFO	2017 -	Kancelária ZO		

Špecifický cieľ A.3: Kvalitnejšie podnikateľské podmienky

Opatrenie / projekt	termín	zodpovedný	financovanie	ukazovateľ
Analýza podnikateľského prostredia a prijatie opatrení na jeho zlepšenie	2018	Kancelária ZO	Vlastné zdroje	analýza
Koordinácia využívania plôch a priestorov	2018	Rada ZO MFO	Vlastné zdroje	
Podpora regionálnej produkcie (analýza možností)	2019	Rada ZO MFO	Vlastné zdroje	

Špecifický cieľ A.4: Marketing

Opatrenie / projekt	termín	zodpovedný	financovanie	ukazovateľ
Marketingová stratégia MFO	2018	Rada ZO MFO	Vlastné zdroje	stratégia

Akčný plán pre strategický cieľ: Sociálne a environmentálne zodpovedné územie

Špecifický cieľ B.1: Kvalitnejšie regionálne školstvo

Opatrenie / projekt	termín	zodpovedný	financovanie	ukazovateľ
Spoločná školská politika	2017	Rada ZO MFO	Vlastné zdroje	Spoločná politika
Zvýšenie hrubej zaškolenosti v MŠ				

Špecifický cieľ B.2: Dostupné sociálne služby

Opatrenie / projekt	termín	zodpovedný	financovanie	ukazovateľ
Sociálne centrum Trnava	2017 -	Mesto Trnava	IROP	
Spoločná politika poskytovania sociálnych služieb	2017	Rada ZO MFO	Vlastné zdroje	Spoločná politika
Prechod z inštitucionálnej na komunitnú starostlivosť				

Špecifický cieľ B.3: Adaptácia na zmenu klímy

Opatrenie / projekt	termín	zodpovedný	financovanie	ukazovateľ
Ochrana pred povodňami	2017	Rada ZO MFO		
Zelený región, adaptácia na zmenu klímy	2017 -			
Revitalizácia povodia Dolná Parná	2017 -		IROP	

Špecifický cieľ B.4: Efektívne odpadové hospodárstvo

Opatrenie / projekt	termín	zodpovedný	financovanie	ukazovateľ
Spoločný program odpadového hospodárstva	2018	Rada ZO MFO	Vlastné zdroje	Spoločný program

Špecifický cieľ B.5: Odstránenie envirozátiaží

Opatrenie / projekt	termín	zodpovedný	financovanie	ukazovateľ
Likvidácia envirozátiaží	2017 -		Štátny rozpočet	

Akčný plán pre strategický cieľ C.: Spoločný manažment územia

Špecifický cieľ C.1: Efektívna verejná správa

Opatrenie / projekt	termín	zodpovedný	financovanie	ukazovateľ
Spoločný webportál	2016/2017	Rada ZO MFO	Vlastné zdroje	web portál
Spoločná politika územného rozvoja	2017	Rada ZO MFO	Vlastné zdroje	Spoločná politika
Spoločná bytová politika	2017/2018	Rada ZO MFO	Vlastné zdroje	Spoločná politika
Infolist MFO	2017 -	Kancelária ZO	Vlastné zdroje	infolist

Špecifický cieľ 3.2: Otvorená verejná správa

Opatrenie / projekt	termín	zodpovedný	financovanie	ukazovateľ
Datasey open - gov	2017 -	Kancelária ZO	Vlastné zdroje	datasey

6. Finančná časť

Finančná časť obsahuje návrh finančného zabezpečenia jednotlivých opatrení a aktivít s preferovaným modelom viaczdrojového financovania a s postupným prepájaním na programový rozpočet obce. Pre jednotlivé aktivity a projekty sú predbežne určené náklady a zdroje financovania. Finančné prostriedky potrebné na realizáciu projektov, tak ako boli definované v Programe hospodárskeho rozvoja a sociálneho rozvoja Združenia obcí mestskej oblasti Trnava budú v zásade pochádzať z troch hlavných zdrojov:

- verejné zdroje (rozpočty mesta a obcí, štátny rozpočet),
- súkromné zdroje,
- fondy Európskej únie.

Verejné zdroje

Je zrejmé, že disponibilné zdroje mesta a obcí neumožnia realizovať všetky investičné akcie. Pre niektoré projekty bude preto nutné získať finančné prostriedky z iných verejných zdrojov (štátny rozpočet, rozpočet vyššieho územného celku, dotačné programy Európskej únie).

Je nutné počítat aj s variantom zamietnutia žiadosti o finančný príspevok z iných verejných zdrojov. V takom prípade bude potrebné hľadať náhradné zdroje financovania. Niektoré projekty je možné realizovať v redukovanom rozsahu alebo na etapy rozložené na dlhšie časové úseky z vlastného rozpočtu členských obcí a mesta. V prípade iných projektov, najmä takých, ktoré sú schopné generovať zisky, prichádza do úvahy spoluúčasť súkromného sektora alebo využitie bankových úverových produktov.

V súčasnosti má mesto a obce len minimálne možnosti získania grantov zo štátneho rozpočtu, okrem špecifických dotačných zdrojov, na rozvojové aktivity. Z hľadiska investičných projektov obcí prichádzajú do úvahy:

- Štátny fond rozvoja bývania - príspevky na výstavbu nájomných bytových domov podľa stanovenej kritérií
- Environmentálny fond – príspevky na projekty v oblasti životného prostredia.

Isté možnosti pre financovanie menších projektov v oblasti kultúry a športu vyplývajú z výziev vypisovaných Trnavským samosprávnym krajom.

Súkromné zdroje

Súkromné prostriedky predstavujú najjednoduchšiu formou investovania, nakoľko ich použitie závisí výlučne od rozhodnutia ich vlastníka. Pri investovaní súkromných zdrojov investor hľadá primárne ziskovú návratnosť, ich význam pre regionálny rozvoj spočíva v tom, že obvykle prinášajú nové pracovné miesta, skvalitňujú služby pre návštevníkov obce i pre miestnych obyvateľov.

Vzhľadom k obmedzenej investičnej sile ekonomických subjektov pôsobiacich v meste bude potrebné zamerať pozornosť aj na externé subjekty a aktívne vyhľadávať potenciálnych investorov.

Pokiaľ ide o projekty a aktivity obsiahnuté v tomto dokumente, časť z nich počítá s príspevkami zo súkromných zdrojov, prípadne sa budú realizovať v spolupráci s verejným sektorom.

Fondy Európskej únie

Európska regionálna politika si kladie za cieľ vyrovnávanie rozdielov medzi regiónmi v zmysle finančnej solidarity. Je založená na štyroch štrukturálnych fondoch:

- Európsky fond regionálneho rozvoja (ERDF) – financuje infraštruktúru, investície do tvorby pracovných príležitostí, miestne rozvojové projekty a pomoc malým firmám
- Európsky sociálny fond (ESF) – podporuje návrat nezamestnaných a znevýhodnených skupín do pracovného života financovaním odbornej prípravy a systému podpory ich zamestnávania
- Európsky poľnohospodársky a garančný fond (EAGGF) – finančne podporuje rozvoj vidieka a pomoc farmárom najmä v zaostávajúcich regiónoch
- Finančný nástroj na riadenie rybolovu (FIFG) – pre naše územie nie je relevantný

V programovom období 2014 – 2020 bude pomoc z fondov EÚ čerpaná prostredníctvom operačných programov:

- OP Efektívna verejná správa
- OP Integrovaná infraštruktúra
- Integrovaný regionálny operačný program
- OP Kvalita životného prostredia
- OP Ľudské zdroje
- Program rozvoja vidieka

- OP Výskum a inovácie
- OP Rybné hospodárstvo
- OP Technická pomoc

Na podporu projektov cezhraničnej spolupráce obcí a ďalších subjektov je možné využiť programy cezhraničnej spolupráce a programy medziregionálnej spolupráce EÚ (Interreg a i.).

Pri definovaní opatrení, aktivít a projektov v tomto programovom dokumente boli zvažované aj možnosti získania finančných prostriedkov z fondov EÚ.

Finančný rámec pre realizáciu PHSR

V prípade financovania projektov z prostriedkov EÚ sa jedná iba o veľmi hrubý odhad. Finančný rámec pre niektoré projekty bude možné určiť až po spracovaní štúdie, podkladu.

Strategický cieľ A.: Ekonomický rozvoj územia

Špecifický cieľ A.1: Lepšia dostupnosť

Názov projektu	Termín	Celkové náklady	Ročné náklady	Zdroj financií							
				ZO	VUC	ŠR	EÚ	súkr.	úver	EIB	iné
Plán regionálnej udržateľnej dopravnej mobility	2017 -	800 000		X	X	X	X				
Projekt integrovanej mestskej a prímestskej dopravy	2017 -										
Cykloprepojenia obcí MFO a cykloinfraštruktúra	2017 -	9 334 000		X		X IROP	X				

Špecifický cieľ A.2: Rozvoj územia

Názov projektu	Termín	Celkové náklady	Ročné náklady	Zdroj financií							
				ZO	VUC	ŠR	EÚ	súkr.	úver	EIB	iné
Databanka obchodných priestorov	2017	6 000	2 000	X							
Podpora cestovného ruchu v MFO	2017 -			X			X	X			

Špecifický cieľ A.3: Kvalitnejšie podnikateľské podmienky

Názov projektu	Termín	Celkové náklady	Ročné náklady	Zdroj financií							
				ZO	VUC	ŠR	EÚ	súkr.	úver	EIB	iné
Analýza podnikateľského prostredia a prijatie opatrení na jeho zlepšenie	2017	2 000		X							
Koordinácia využívania plôch a priestorov	2018		2 000	X							
Podpora regionálnej produkcie (analýza)	2018	2 000		X							

Špecifický cieľ A.4: Marketing

Názov projektu	Termín	Celkové náklady	Ročné náklady	Zdroj financií							
				ZO	VUC	ŠR	EÚ	súkr.	úver	EIB	iné
Marketingová stratégia MFO	2019	3 000		X							

Akčný plán pre strategický cieľ B.: Sociálne a environmentálne zodpovedné územie

Špecifický cieľ B.1: Kvalitnejšie regionálne školstvo / zvýšenie hrubej zaškolenosti detí v MŠ

Názov projektu	Termín	Celkové náklady	Ročné náklady	Zdroj financií								
				ZO	VUC	ŠR	EÚ	súkr.	úver	EIB	iné	
Spoločná školská politika	2017	3 000		X								
Zvýšenie hrubej zaškolenosti v MŠ	výzva	500 000					X IROP					
Zlepšenie kľúčových kompetencií žiakov ZŠ	výzva	150 000		X			X IROP					

Špecifický cieľ B.2: Dostupné sociálne služby

Názov projektu	Termín	Celkové náklady	Ročné náklady	Zdroj financií								
				ZO	VUC	ŠR	EÚ	súkr.	úver	EIB	iné	
Sociálne centrum Trnava	2017 -			X		X	X IROP					
Stratégia poskytovania sociálnych služieb	2017	3 000		X								
Prechod z inštitucionálnej na komunitnú starostlivosť	výzva			X			X OP LZ					

Špecifický cieľ B.3: Adaptácia na zmenu klímy

Názov projektu	Termín	Celkové náklady	Ročné náklady	Zdroj financií								
				ZO	VUC	ŠR	EÚ	súkr.	úver	EIB	iné	
Ochrana pred povodňami				X		X	X					
Zelený región	2017 -			X								
Revitalizácia povodia Dolná Parná a protipovodňové opatrenia	výzva	63 000000		X		X	X					

Špecifický cieľ B.4: Efektívne odpadové hospodárstvo

Názov projektu	Termín	Celkové náklady	Ročné náklady	Zdroj financií								
				ZO	VUC	ŠR	EÚ	súkr.	úver	EIB	iné	
Spoločný program odpadového hospodárstva	2018	3 000		X								

Špecifický cieľ B.5: Odstránenie envirozátiaži

Názov projektu	Termín	Celkové náklady	Ročné náklady	Zdroj financií								
				ZO	VUC	ŠR	EÚ	súkr.	úver	EIB	iné	
Likvidácia envirozátiaži				X		X OP ŽP						

Akčný plán pre strategický cieľ C.: Spoločný manažment územia

Špecifický cieľ C.1: Efektívna verejná správa

Názov projektu	Termín	Celkové náklady	Ročné náklady	Zdroj financií								
				ZO	VUC	ŠR	EU	súkr.	úver	EIB	iné	
Spoločný webportál	2016 -	11 000 (5000 vytvorenie)	2 000	X								
Spoločná politika územného rozvoja	2017	3 000		X								
Spoločná bytová politika	2018	3 000		X								
Infolist MFO	2x ročne		1 000	X								

Špecifický cieľ 3.2: Otvorená verejná správa

Názov projektu	termín	Celkové náklady	Ročné náklady	Zdroj financií								
				ZO	VUC	ŠR	EÚ	súkr.	úver	EIB	iné	
Dataseťy open - gov	priebežne		2 000	X								

7. Záver

Spoločný PHSR Mestskej funkčnej oblasti Trnava je strednodobý rozvojový dokument s plánovacím horizontom do roku 2023. Dokument vyjadruje víziu a stratégiu rozvoja územia, podrobnejšie stanovuje priority, opatrenia a aktivity rozvoja mestskej funkčnej oblasti. Je výsledkom spolupráce zástupcov obcí s externými spracovateľmi.

Dokument tvorí 5 hlavných častí – analytická časť, strategická časť, programová časť, realizačná časť a finančná časť.

Dokument podlieha posudzovaniu vplyvov na životné prostredie podľa zákona č. 24/2006 Z. z. v znení neskorších predpisov.

Vypracovaním a prerokovaním výsledného dokumentu proces strategického plánovania nekončí. Definovanie konkrétnych aktivít a projektov v podobe iniciačného akčného plánu je len prvým krokom, prostredníctvom ktorého možno posunúť stratégiu bližšie k realizácii.

Údaje o prerokovaní PHSR

Názov dokumentu:	Spoločný Program hospodárskeho rozvoja a sociálneho rozvoja Mestskej funkčnej oblasti Trnava 2016 – 2023
Štruktúra:	V súlade s príslušnou legislatívou a Metodikou na vypracovanie PHSR
Forma spracovania:	S pomocou externých expertov
Obdobie spracovania:	03/2016 – 12/2016
Riadiaci tím, pracovné skupiny:	Rada združenia MFO Trnava
Externá odborná spolupráca:	Viktor Nižňanský, Ing. Phd. Komunálne výskumné a poradenské centrum n. o. Piešťany
Prerokované v orgánoch samosprávy:	Valné zhromaždenie Združenia obcí mestskej oblasti Trnava
Verejnú pripomienkovanie:	Prostredníctvom internetovej stránky
Schválené dňa: 30. 03. 2017	Uznesenie Valného zhromaždenia č. 1/2017

Príloha